



Акционерное общество «Дальневосточная генерирующая компания»

УТВЕРЖДЕНО  
приказом АО «ДГК»  
от 25.04.2022 № 238

### Регламент

О порядке осуществления подключений объектов к централизованным  
системам холодного водоснабжения и водоотведения Акционерного общества  
«Дальневосточная генерирующая компания»

071-602-2022

г. Хабаровск - 2022

## Содержание:

I. ОБЩИЙ РАЗДЕЛ.....	3
1. Назначение документа.....	3
2. Область применения .....	3
3. Нормативная база .....	4
4. Термины и определения .....	5
II. ОРГАНИЗАЦИОННЫЙ РАЗДЕЛ .....	8
1. Порядок осуществления мероприятий по подключению к системам водоснабжения и водоотведения Общества .....	8
2. Порядок предоставления Информации о возможности подключения объектов.....	10
3. Порядок предоставления технических условий подключения объектов .....	12
4. Порядок осуществления мероприятий по подключению .....	17
5. Анализ технической возможности подключения .....	19
6. Анализ и обработка заявки на подключение.....	23
7. Порядок оформления договоров о подключении.....	30
8. Порядок исполнения договора о подключения.....	43
9. Особенности подключения при уступке права на использование мощности...46	
ПРИЛОЖЕНИЕ 1. Запрос о выдаче технических условий на подключение .....	54
ПРИЛОЖЕНИЕ 2. Заявление о подключении .....	56
ПРИЛОЖЕНИЕ 3. Типовой договор о подключении к централизованной системе холодного водоснабжения .....	60
ПРИЛОЖЕНИЕ 4. Типового договор о подключении к централизованной системе водоотведения.....	88
ПРИЛОЖЕНИЕ 5. Форма акта сдачи-приемки выполненных работ .....	114

## I ОБЩИЙ РАЗДЕЛ

### 1. Назначение документа

1.1. Регламент «О порядке осуществления подключений объектов к централизованным системам холодного водоснабжения и водоотведения АО «ДГК» (далее – Регламент) предназначен:

– для организации единого стандартизированного порядка осуществления подключений к централизованным системам холодного водоснабжения и водоотведения Общества;

– для организации учета заявок на подключение, договоров о подключении и технических условий подключения;

– для исключения несанкционированного подключения и бездоговорного пользования сетями;

– для организации открытости процедур подключения.

### 2. Область применения

2.1. Регламент распространяется на случаи:

– осуществления непосредственного подключения вновь вводимых либо существующих, но не подключенных к системе холодного водоснабжения и водоотведения, объектов капитального строительства;

– осуществления опосредованного подключения вновь вводимых либо существующих, но не подключенных к системе холодного водоснабжения и водоотведения, объектов капитального строительства;

– увеличения объёмов водопотребления холодной воды и водоотведения ранее подключенных объектов капитального строительства;

– изменения схемы внешнего холодного водоснабжения и водоотведения ранее присоединенных объектов капитального строительства;

– перераспределения присоединенной нагрузки холодного водоснабжения и водоотведения между юридическими, физическими лицами и индивидуальными предпринимателями.

2.2. Регламент определяет порядок осуществления мероприятий по

подключению строящихся, реконструируемых или построенных, но не подключенных объектов капитального строительства к системам холодного водоснабжения и водоотведения и водопроводным сетям АО «ДГК», ранее подключенных при увеличении нагрузки холодного водоснабжения и водоотведения или изменении схемы холодного водоснабжения и водоотведения, существенные условия договора о подключении к системам холодного водоснабжения и водоотведения, водопроводным и канализационным сетям Общества, устанавливает требования к выдаче условий подключения, критерии наличия и отсутствия технической возможности подключения и особенности подключения объектов посредством перераспределения присоединенной нагрузки холодного водоснабжения и водоотведения.

### 3. Нормативная база

Подключение объектов к системам холодного водоснабжения и водоотведения АО «ДГК» осуществляется с учетом требований, следующих законодательных и нормативных документов:

3.1. Федеральный закон от 07.12.2011 № 416-ФЗ «О водоснабжении и водоотведении».

3.2. Правила подключения (технологического присоединения) объектов капитального строительства к централизованным системам горячего водоснабжения, холодного водоснабжения и (или) водоотведения, утвержденные Постановлением Правительства РФ от 30.11.2021 N 2130.

3.3. Постановление Правительства РФ от 29.07.2013 № 645 «Об утверждении типовых договоров в области холодного водоснабжения и водоотведения».

3.4. Градостроительный кодекс Российской Федерации.

3.5. Федеральный закон от 23.11.2009 г. № 261-ФЗ «Об энергосбережении и повышении энергетической эффективности и о внесении изменений в отдельные законодательные акты Российской Федерации» (в ред. Федерального закона от 29.07.2017 N 217-ФЗ).

#### 4. Термины и определения

**Заявитель** - лицо, обратившееся в организацию, осуществляющую горячее водоснабжение, или организацию, осуществляющую холодное водоснабжение и (или) водоотведение, с заявлением о заключении договора о подключении (технологическом присоединении) к централизованной системе горячего водоснабжения, централизованной системе холодного водоснабжения и (или) водоотведения (далее соответственно - заявление о подключении, договор о подключении);

**Исполнитель** - организация, осуществляющая горячее водоснабжение, холодное водоснабжение и (или) водоотведение, владеющая на праве собственности или на ином законном основании объектами централизованных систем горячего водоснабжения, холодного водоснабжения и (или) водоотведения, к которым непосредственно или через технологически связанные (смежные) объекты централизованных систем горячего водоснабжения, холодного водоснабжения и (или) водоотведения иных лиц осуществляется подключение (технологическое присоединение) подключаемых объектов. Исполнителем может являться только организация, осуществляющая горячее водоснабжение, холодное водоснабжение и (или) водоотведение, владеющая на праве собственности или на ином законном основании объектами централизованных систем горячего водоснабжения, холодного водоснабжения и (или) водоотведения, к которым непосредственно осуществляется подключение, либо гарантирующая организация, определенная в отношении централизованной системы холодного водоснабжения и (или) водоотведения;

**Подключаемая мощность (нагрузка)** - величина мощности, определяемая заявителем и указываемая им в соответствии с балансом потребления горячей воды или балансом водопотребления и водоотведения подключаемого объекта в период использования максимальной величины мощности (нагрузки) с указанием целей использования горячей или холодной воды и распределения объемов подключаемой мощности (нагрузки) по целям использования, в том числе на периодические нужды, заполнение и опорожнение бассейнов, на цели

обеспечение пожаротушения, прием поверхностных сточных вод, а также распределения общего объема сточных вод по канализационным выпускам;

**Подключаемый объект** - объект капитального строительства, в том числе водопроводная и (или) канализационная сеть и иные объекты, не являющиеся объектами капитального строительства (за исключением отдельных помещений объекта капитального строительства), в отношении которых осуществляется или планируется к осуществлению подключение (технологическое присоединение) к централизованным системам горячего водоснабжения, холодного водоснабжения и (или) водоотведения, а также земельный участок, в отношении которого осуществляется подключение (технологическое присоединение) к централизованным ливневым системам водоотведения и централизованным общесплавным системам водоотведения в целях отведения (сброса) поверхностных сточных вод;

**Подключение (технологическое присоединение)** (далее - подключение) - совокупность организационных и технических действий, дающих возможность подключаемому объекту получать горячую воду из централизованной системы горячего водоснабжения и (или) получать холодную воду из централизованной системы холодного водоснабжения и (или) отводить (сбрасывать) сточные воды в централизованную систему водоотведения или создающих технологическую связь между централизованными системами горячего водоснабжения, холодного водоснабжения и (или) водоотведения либо отдельными объектами централизованной системы горячего водоснабжения, холодного водоснабжения и (или) водоотведения;

**Подключенная (технологически присоединенная) мощность (нагрузка)** (далее - подключенная мощность (нагрузка) - максимальная величина мощности (нагрузки) подачи холодной воды или отведения сточных вод в точке (точках) подключения, выражаемая в объеме холодной воды или сточных вод на единицу времени, максимальная величина мощности (нагрузки) подачи горячей воды в точке (точках) подключения, выражаемая в объеме горячей воды и количестве тепловой энергии, затраченной на ее приготовление, на единицу времени;

**Технические условия подключения (технологического присоединения) к централизованной системе горячего водоснабжения, холодного водоснабжения и (или) водоотведения** (далее - технические условия) - документ, выдаваемый исполнителем в целях архитектурно-строительного проектирования подключаемого объекта и заключения договора о подключении, содержащий информацию об имеющейся возможности подключения подключаемого объекта в пределах указанной в таком документе максимальной мощности (нагрузки) в точках присоединения в пределах указанного в таком документе срока, и являющийся обязательным приложением к договору о подключении;

**Технологически связанные (смежные) объекты централизованной системы горячего водоснабжения, холодного водоснабжения и (или) водоотведения** - объекты централизованной системы горячего водоснабжения, холодного водоснабжения или водоотведения, имеющие взаимные точки присоединения и участвующие в едином технологическом процессе горячего водоснабжения, холодного водоснабжения или водоотведения;

**Точка подключения (технологического присоединения)** (далее - точка подключения) - определяемое в соответствии с настоящими Правилами и договором о подключении место физического соединения объектов централизованной системы горячего водоснабжения, холодного водоснабжения и (или) водоотведения, создаваемых (реконструируемых) исполнителем в рамках договора о подключении или принадлежащих исполнителю или иному лицу существующих объектов такой системы, с подключаемым объектом либо с объектами такой системы, создаваемыми заявителем в рамках договора о подключении, либо с существующими объектами такой системы, принадлежащими заявителю;

**Точка присоединения** - определяемое исполнителем место физического соединения объектов централизованной системы горячего водоснабжения, холодного водоснабжения и (или) водоотведения, создаваемых в рамках договора о подключении, с существующими объектами такой системы.

**Централизованная система водоотведения (канализации)** – комплекс технологически связанных между собой инженерных сооружений, предназначенных для водоотведения;

**Централизованная система холодного водоснабжения** – комплекс технологически связанных между собой инженерных сооружений, предназначенных для водоподготовки, транспортировки и подачи питьевой и (или) технической воды абонентам.

## II. ОРГАНИЗАЦИОННЫЙ РАЗДЕЛ

1. Подключение к централизованным системам горячего водоснабжения, холодного водоснабжения и (или) водоотведения осуществляется в следующем порядке:

а) направление лицами, указанными в настоящем пункте, исполнителю запроса о выдаче технических условий (при необходимости) и выдача таким лицам технических условий в случаях и в порядке, которые установлены настоящими Правилами;

б) направление заявителем исполнителю заявления о подключении;

в) заключение договора о подключении;

г) выполнение мероприятий по подключению, предусмотренных договором о подключении;

д) подписание заявителем и исполнителем акта о подключении.

1.1 Организация, осуществляющая горячее водоснабжение, организация, осуществляющая холодное водоснабжение и (или) водоотведение, в которую следует обращаться с запросом о выдаче технических условий (при необходимости) и заявлением о подключении (в том числе при необходимости увеличения подключенной мощности (нагрузки), определяется в соответствии с градостроительным планом земельного участка.

1.2 В случае если исполнителем осуществляется эксплуатация бесхозяйных объектов централизованных систем горячего водоснабжения, холодного водоснабжения и (или) водоотведения, подключение подключаемых объектов также может осуществляться к таким бесхозяйным объектам при наличии



подписанного исполнителем с органом местного самоуправления передаточного акта таких бесхозных объектов в соответствии со статьей 8 Федерального закона «О водоснабжении и водоотведении».

1.3 С запросом к исполнителю вправе обратиться:

- а) правообладатель земельного участка и (или) подключаемого объекта;
- б) лицо, которому в предусмотренных земельным законодательством случаях выдано разрешение на использование земель или земельного участка, находящегося в государственной или муниципальной собственности, без предоставления земельного участка и установления сервитута, публичного сервитута, а также лицо, являющееся обладателем сервитута или публичного сервитута, которые установлены в соответствии с гражданским законодательством, земельным законодательством;
- в) лицо, с которым заключен договор о комплексном развитии территории, при наличии утвержденных в установленном порядке проекта планировки территории комплексного развития, комплексной схемы инженерного обеспечения территории комплексного развития, схемы расположения земельного участка или земельных участков на кадастровом плане территории, градостроительном плане земельного участка;
- г) федеральный орган исполнительной власти, орган исполнительной власти субъекта Российской Федерации, орган местного самоуправления, юридическое лицо, созданное Российской Федерацией, субъектом Российской Федерации или муниципальным образованием, иные юридические лица при наличии решения о предварительном согласовании предоставления им земельного участка в целях строительства объектов федерального значения, объектов регионального значения, объектов местного значения (в случаях, предусмотренных статьей 52.1 Градостроительного кодекса Российской Федерации).

1.3.1 В интересах лиц, указанных настоящим пункте, могут обратиться застройщик либо иное лицо (индивидуальный предприниматель или юридическое лицо), заключившие договор подряда на подготовку проектной документации, определяемые в соответствии со частью 5.2 статьи 48 Градостроительного кодекса

Российской Федерации, если обеспечение получения указанным физическим или юридическим лицом документов предусмотрено договором о подготовке проектной документации.

## 2. Порядок предоставления Информации о возможности подключения объектов

При подготовке градостроительного плана земельного участка орган местного самоуправления направляет Исполнителю запрос о представлении информации о возможности подключения (далее – ИНФОРМАЦИЯ). Указанная Информация подлежит представлению в орган местного самоуправления в течение 5 рабочих дней с даты, следующей за днем получения такого запроса.

Органы государственной власти или органы местного самоуправления в случаях вправе обратиться с запросом о предоставлении информации о возможности подключения в целях, не связанных с подготовкой градостроительного плана земельного участка.

2.1. Поступивший запрос о предоставлении информации о возможности подключения специалист филиала (структурного подразделения) заносит в систему «Технологическое присоединение» на базе программы 1С (далее – «программа 1С») в раздел «Заявки ТУ».

Посредством программы 1С запрос проходит полный цикл формирования о предоставлении информации о возможности подключения:

- регистрация запроса на выдачу информации о возможности подключения;
- проверка пакета документов;
- анализ технической возможности подключения;
- оформление информации о возможности подключения;
- выдача информации о возможности подключения.

В карточке запроса в личном кабинете специалистом филиала (структурного подразделения) обновляется статус каждого запроса в зависимости от этапа рассмотрения запроса/оформления ИНФОРМАЦИИ с приложением ответного документа в адрес Заявителя.

2.2. При представлении Заявителем сведений и документов в полном объеме, филиал (структурное подразделение) в течение 5 рабочих дней со дня получения запроса о предоставлении ИНФОРМАЦИИ обязано предоставить ИНФОРМАЦИЮ.

2.3. ИНФОРМАЦИЯ должна содержать следующие данные:

а) сведения о наличии или об отсутствии технической возможности подключения;

б) срок, в течение которого правообладатель земельного участка может обратиться к исполнителю в целях заключения договора о подключении, предусматривающего предоставление ему подключаемой мощности (нагрузки) в пределах максимальной мощности (нагрузки) в возможных точках присоединения, указанной в информации о возможности подключения объектов капитального строительства к централизованным системам горячего водоснабжения, холодного водоснабжения и (или) водоотведения. Указанный срок не может составлять менее 3 месяцев со дня представления исполнителем информации о возможности подключения (технологического присоединения) объектов капитального строительства к централизованным системам горячего водоснабжения, холодного водоснабжения и (или) водоотведения.

в) максимальная мощность (нагрузка) в возможных точках присоединения.

2.4. Заявитель может обратиться с заявлением о заключении договора о подключении, при этом указанное заявление может быть подано без предварительного получения Заявителем ИНФОРМАЦИИ.

2.5. Все запросы регистрируются в журнале регистрации ИНФОРМАЦИИ. В 1С в разделе «Заявки ТУ».

### 3. Порядок предоставления технических условий подключения объектов

Лица, указанные п.1.3 настоящего раздела, вправе обратиться к исполнителю с запросом о выдаче технических условий.

3.1. Запрос о предоставлении технических условий подключения (далее – ТУП) составляется по форме согласно *Приложению № 1* должен содержать:

- а) наименование исполнителя, которому направлен запрос;
- б) сведения о лице, обратившемся с запросом о выдаче технических условий, и его контактные данные:

для органов государственной власти и местного самоуправления - полное и сокращенное наименование органа, реквизиты нормативного правового акта, в соответствии с которым осуществляется деятельность указанного органа, место нахождения, почтовый адрес, контактный телефон, адрес электронной почты;

для юридических лиц - полное и сокращенное наименования, основной государственный регистрационный номер записи в Едином государственном реестре юридических лиц, идентификационный номер налогоплательщика, место нахождения и адрес, указанные в Едином государственном реестре юридических лиц, почтовый адрес, фактический адрес, контактный телефон, адрес электронной почты;

для индивидуальных предпринимателей - наименование, основной государственный регистрационный номер записи в Едином государственном реестре индивидуальных предпринимателей, идентификационный номер налогоплательщика, адрес регистрации по месту жительства, почтовый адрес, контактный телефон, адрес электронной почты;

для физических лиц - фамилия, имя, отчество (последнее - при наличии), дата рождения, данные паспорта или иного документа, удостоверяющего личность, идентификационный номер налогоплательщика, страховой номер индивидуального лицевого счета, адрес регистрации по месту жительства, почтовый адрес, контактный телефон, адрес электронной почты;

в) основания обращения с запросом о выдаче технических условий (указание, кем именно из перечня лиц, имеющих право обратиться с запросом о выдаче технических условий, является это лицо, а для правообладателя земельного участка также информация о праве лица на земельный участок, на котором расположен подключаемый объект, основания возникновения такого права, сведения о документе, подтверждающем наличие такого права);

г) информацию о предельных параметрах разрешенного строительства (реконструкции, модернизации) подключаемых объектов, соответствующих этому земельному участку;

д) вид централизованной системы, для подключения к которой направляется запрос о выдаче технических условий (централизованная система горячего водоснабжения, централизованная система холодного водоснабжения, централизованная система водоотведения), а также необходимые виды ресурсов или услуг, планируемых к получению через такую централизованную систему (получение питьевой, технической или горячей воды, сброс хозяйственно-бытовых, производственных или поверхностных сточных вод);

е) планируемая величина максимальной необходимой мощности (нагрузки);

ж) планируемый срок ввода в эксплуатацию подключаемого объекта (при наличии соответствующей информации).

К запросу о выдаче технических условий должны быть приложены:

копии учредительных документов (для физических лиц - копия паспорта или иного документа, удостоверяющего личность), а также документы, подтверждающие полномочия лица, подписавшего запрос;

копии правоустанавливающих и правоудостоверяющих документов на земельный участок, на котором размещен (планируется к размещению) подключаемый объект или который является подключаемым объектом (для правообладателя земельного участка), за исключением случаев, предусмотренных абзацами четвертым - шестым настоящего пункта. При представлении в качестве правоудостоверяющего документа выписки из Единого государственного реестра недвижимости такая выписка должна быть получена не ранее чем за 30

календарных дней до дня направления запроса о выдаче технических условий.

При обращении с запросом о выдаче технических условий лиц, указанных в подпункте «в» пункта 1.3, к запросу о выдаче технических условий должна быть приложена копия договора о комплексном развитии территории.

В случаях, предусмотренных частью 6 статьи 52.1 Градостроительного кодекса Российской Федерации, в целях строительства объектов федерального значения, объектов регионального значения, объектов местного значения при обращении с запросом о выдаче технических условий лиц, указанных в подпункте «г» пункта 1.3, к запросу о выдаче технических условий должна быть приложена копия решения о предварительном согласовании предоставления таким лицам земельного участка в указанных целях;

копии правоустанавливающих и правоудостоверяющих документов на подключаемый объект, ранее построенный и введенный в эксплуатацию. При представлении в качестве правоудостоверяющего документа выписки из Единого государственного реестра недвижимости такая выписка должна быть получена не ранее чем за 30 календарных дней до дня направления запроса о выдаче технических условий;

документы, содержащие информацию о границах земельного участка, на котором размещен (планируется к размещению) подключаемый объект (топографическая карта земельного участка в масштабе 1:500 с указанием границ такого земельного участка (при наличии) или копия разрешения на использование земель или земельного участка с приложением схемы границ предполагаемых к использованию земель или части земельного участка на кадастровом плане территории);

градостроительный план земельного участка (при его наличии);

копия договора на подготовку проектной документации на подключаемый объект, содержащего условие об обеспечении получения лицом, обратившемся с запросом, технических условий (при обращении за выдачей технических условий лиц, указанных в пункте 1.3.1 настоящего раздела).

3.2. Поступивший запрос на выдачу ТУП специалист филиала

(структурного подразделения) заносит в систему «Технологическое присоединение» на базе программы 1С в раздел «Заявки подключения».

Посредством программы 1С запрос проходит полный цикл формирования ТУП:

- регистрация запроса на выдачу ТУП;
- проверка пакета документов;
- анализ технической возможности подключения;
- оформление технических условий подключения;
- выдача ТУП Заявителю.

3.3. При представлении Заявителем сведений и документов в полном объеме, филиал (структурное подразделение) в течение 7 рабочих дней со следующего дня после получения запроса о предоставлении ТУП обязано предоставить ТУП либо мотивированный отказ в их выдаче при отсутствии технической возможности подключения.

В случае неполного представления сведений и документов либо представления недостоверных сведений и документов филиал (структурное подразделение) направляют отказ в выдаче технических условий.

3.4. Технические условия должны содержать следующие данные:

а) сведения об исполнителе (для юридических лиц - полное и сокращенное наименования, основной государственный регистрационный номер записи в Едином государственном реестре юридических лиц, место нахождения и адрес, указанные в Едином государственном реестре юридических лиц, почтовый адрес, фактический адрес, контактный телефон и адрес электронной почты, для индивидуальных предпринимателей - наименование, основной государственный регистрационный номер записи в Едином государственном реестре индивидуальных предпринимателей, адрес регистрации по месту жительства, почтовый адрес, контактный телефон и адрес электронной почты);

б) информация о возможной точке (точках) присоединения (адрес или описание местоположения точки или номер колодца, или камеры);

в) информация о максимальной мощности (нагрузке) в возможных точках

присоединения, в пределах которой исполнитель обязуется обеспечить возможность подключения подключаемого объекта;

г) срок действия технических условий.

Срок действия ТУП составляет 3 года (а при комплексном развитии территории - 5 лет) с даты их выдачи, если иное не предусмотрено законодательством Российской Федерации.

3.5. В случае если в течение 12 календарных месяцев (при комплексном развитии территории в течение 36 календарных месяцев) со дня выдачи технических условий заявителем не будет подано заявление о подключении, срок действия технических условий прекращается.

3.6. В случае заключения договора о подключении технические условия, являющиеся приложением к такому договору, действуют до окончания срока действия такого договора.

3.7. В случае если на момент получения запроса о выдаче ТУП техническая возможность подключения отсутствует, и при отсутствии в инвестиционной программе исполнителя мероприятий, обеспечивающих техническую возможность подключения, исполнитель одновременно с направлением лицу, обратившемуся с запросом о выдаче технических условий, мотивированного отказа в выдаче технических условий сообщает о возможности обеспечения подключения при внесении заявителем платы за подключение, установленной в индивидуальном порядке с учетом необходимости реализации мероприятий, обеспечивающих техническую возможность подключения подключаемого объекта (за исключением отсутствия технической возможности подключения при несоблюдении условий, указанных в подпункте "г" пункта 5.1 настоящего раздела), либо после внесения изменений в инвестиционную программу исполнителя в части включения в нее мероприятий, обеспечивающих техническую возможность подключения.

3.8. Все запросы регистрируются в журнале регистрации технических условий подключения. В 1С в разделе «Заявки подключения».



#### 4. Порядок осуществления мероприятий по подключению

4.1 Основанием для заключения договора о подключении является подача заявителем заявления о подключении в случае:

а) необходимости подключения, вновь создаваемого или созданного подключаемого объекта, не подключенного к централизованным системам горячего водоснабжения, холодного водоснабжения и (или) водоотведения, в том числе при перераспределении (уступке права на использование) высвобождаемой подключенной мощности (нагрузки);

б) необходимости увеличения подключенной мощности (нагрузки) ранее подключенного подключаемого объекта;

в) реконструкции, модернизации или капитального ремонта ранее подключенного подключаемого объекта, при которых не осуществляется увеличение подключенной мощности (нагрузки) такого объекта, но требуется строительство (реконструкция, модернизация) объектов централизованных систем горячего водоснабжения, холодного водоснабжения и (или) водоотведения, в том числе при изменении точки подключения.

4.2 Подключение объектов заявителя в зоне эксплуатационной ответственности Общества осуществляется в следующем порядке (см. рис. 1):

а) получение и регистрация заявки (далее также – запрос);

б) анализ принадлежности сетей холодного водоснабжения и водоотведения Общества к зоне эксплуатационной ответственности, в границах которой планируется подключение;

в) анализ заявки на достаточность и соответствие требованиям нормативных документов (*3 рабочих дня с даты получения заявки*);

г) анализ технической возможности подключения (отсутствие технических ограничений на подключение);

д) анализ наличия инвестиционных программ Общества, учитывающих мероприятия по снятию технических ограничений на подключение (при наличии ограничений);

е) разработка проекта технических условий подключения (Приложения

№5,11) (7 рабочих дней с даты получения заявки);

з) оформление и регистрация проекты договора о подключении объекта капитального строительства к централизованным системам холодного водоснабжения и (или) водоотведения АО «ДГК» (далее – договор о подключении) (при отсутствии ограничений на подключение дополнительной нагрузки к сетям либо при наличии утвержденных инвестиционных программ Общества, учитывающих снятие таких ограничений) (Приложения № 4 и 10) (20 рабочих дней с даты получения заявки);

и) заключение договора о подключении;

к) выполнение АО «ДГК» и заказчиком условий договора о подключении, а также технических условий подключения, являющихся неотъемлемой частью договора;

л) оформление акта о подключении объекта к системе водоснабжения или водоотведения (Приложения № 8 и 14);

м) оформления акта сдачи-приемки выполненных работ к договору о подключении (Приложения № 9 и 15).

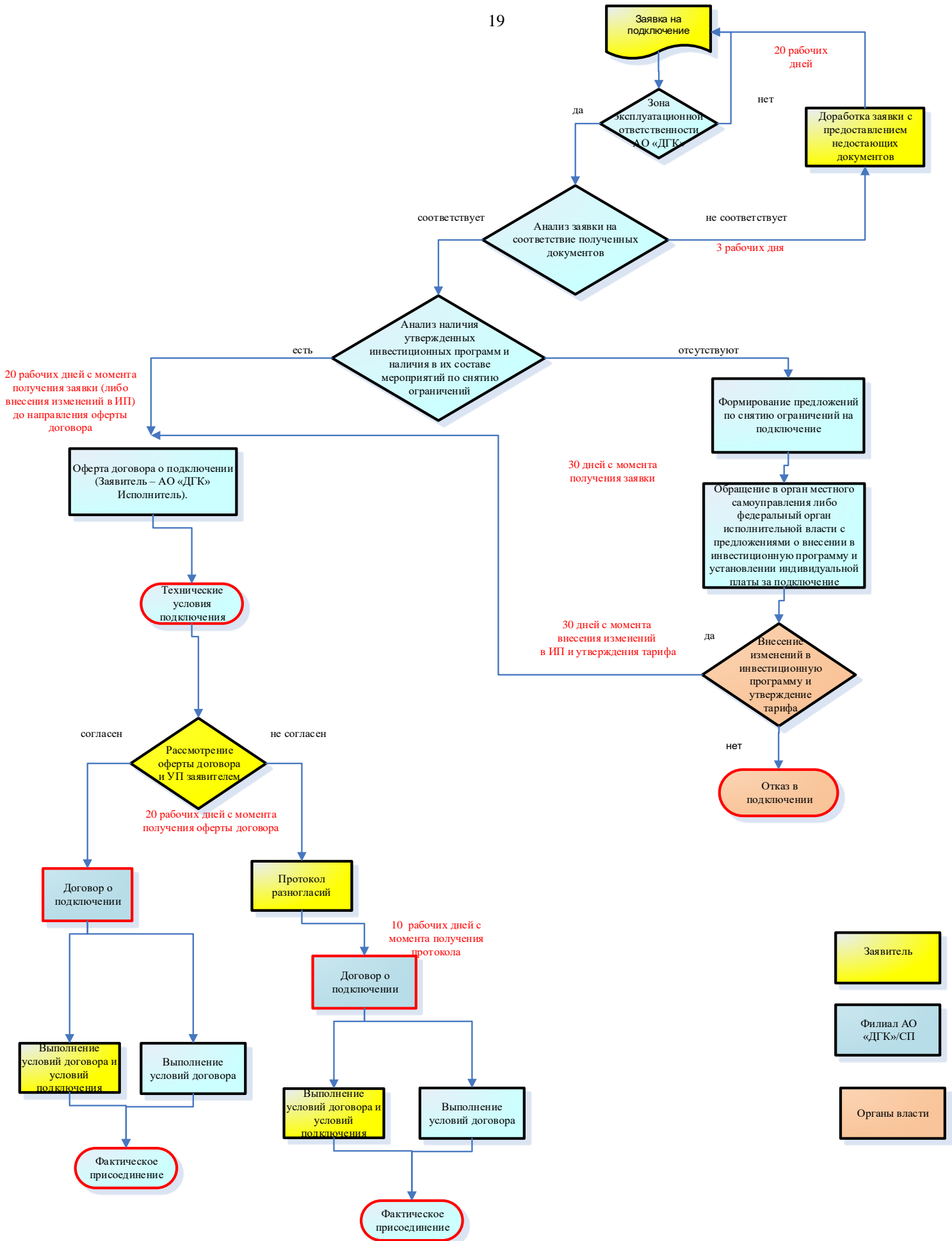


рис. 1 – Порядок осуществления мероприятий по подключению к системам холодного водоснабжения и водоотведения.

4.3. Технические условия подключения выдаются Заявителю вместе с проектом договора о подключении и являются его неотъемлемой частью.

## 5. Анализ технической возможности подключения

5.1. Техническая возможность подключения подключаемого объекта к централизованным системам горячего водоснабжения, холодного водоснабжения и (или) водоотведения имеется при одновременном соблюдении следующих условий (за исключением подключения, осуществляемого в рамках уступки права на использование мощности (нагрузки)):

а) наличие свободной мощности (резерва мощности) на соответствующих объектах централизованных систем горячего водоснабжения, холодного водоснабжения и (или) водоотведения;

б) наличие резерва пропускной способности водопроводных и (или) канализационных сетей, обеспечивающей передачу необходимого объема горячей или холодной воды и (или) отведение необходимого объема сточных вод для обеспечения требуемой заявителем мощности (нагрузки);

в) сохранение предусмотренных законодательством Российской Федерации требований к водоснабжению и (или) водоотведению, условий договоров горячего водоснабжения, холодного водоснабжения, водоотведения, единых договоров холодного водоснабжения и водоотведения, содержащих обязанности исполнителя по обеспечению водоснабжения и (или) водоотведения абонентов, объекты которых на дату получения запроса о выдаче технических условий или заявления о подключении подключены к централизованной системе горячего водоснабжения, холодного водоснабжения и (или) водоотведения, сохранение предусмотренных законодательством Российской Федерации требований к водоснабжению и (или) водоотведению, условий договоров о подключении для заявителей, с которыми ранее заключены договоры о подключении, а также обеспечение выполнения выданных технических условий, срок действия которых на дату получения запроса о выдаче технических условий или заявления о подключении не истек;

г) наличие возможности обеспечения рабочего гидравлического режима

подачи воды и отведения сточных вод с учетом нормативной скорости и нормативных гидравлических потерь на объектах централизованных систем горячего водоснабжения, холодного водоснабжения и (или) водоотведения, создаваемых или реконструируемых исполнителем в рамках исполнения договора о подключении.

5.2 При отсутствии технической возможности подключения на момент обращения заявителя с заявлением о подключении, но при наличии в утвержденной в установленном порядке инвестиционной программе мероприятий, обеспечивающих техническую возможность подключения, исполнитель не вправе отказать заявителю в заключении договора о подключении. Сроки подключения подключаемого объекта в таком случае устанавливаются с учетом плановых сроков реализации соответствующих мероприятий инвестиционной программы.

5.3 При наличии оснований для установления платы за подключение в индивидуальном порядке в отношении заявителей, объем подключаемой мощности (нагрузки) объектов которых превышает установленный Основами ценообразования предельный уровень нагрузки, определенный в виде числового значения или в виде доли в общей мощности централизованной системы холодного водоснабжения и (или) водоотведения, исполнитель в течение 30 календарных дней со дня поступления заявления о подключении обращается в орган регулирования тарифов об установлении платы за подключение в индивидуальном порядке в порядке, предусмотренном Правилами регулирования тарифов в сфере водоснабжения и водоотведения, утвержденными постановлением Правительства Российской Федерации от 13 мая 2013 г. N 406 "О государственном регулировании тарифов в сфере водоснабжения и водоотведения".

5.4 При отсутствии технической возможности подключения на момент обращения заявителя с заявлением о подключении и при отсутствии в инвестиционной программе исполнителя мероприятий, обеспечивающих техническую возможность подключения, исполнитель в течение 5 рабочих дней

со дня получения заявления о подключении обязан направить заявителю (за исключением заявителей, указанных в пункте 5.3 настоящего раздела) письменное извещение об отсутствии технической возможности подключения и отсутствии в инвестиционной программе исполнителя мероприятий, обеспечивающих техническую возможность подключения, с предложением о внесении заявителем платы за подключение, установленной в индивидуальном порядке с учетом необходимости реализации мероприятий, обеспечивающих техническую возможность подключения подключаемого объекта .

Заявитель в течение 5 рабочих дней со дня получения от исполнителя извещения, указанного в абзаце первом настоящего пункта, обязан направить исполнителю письменный ответ с указанием о выборе заявителем одного из следующих вариантов решений:

- о согласии с предложением о внесении платы за подключение, установленной в индивидуальном порядке;
- об отказе от предложения о внесении платы за подключение, установленной в индивидуальном порядке, с внесением в этом случае платы за подключение, рассчитанной исходя из тарифа на подключение, и с осуществлением мероприятий по подключению после внесения изменений в инвестиционную программу исполнителя;
- об отказе от подключения подключаемого объекта.

В случае получения исполнителем от заявителя письменного ответа с отказом от подключения подключаемого объекта, а также в случае, если заявителем в течение 5 рабочих дней со дня получения от исполнителя извещения, указанного в абзаце первом настоящего пункта, не направлен исполнителю письменный ответ, содержащий информацию о выборе заявителем одного из вариантов решений, указанных в абзацах третьем и четвертом настоящего пункта, заявление о подключении, поданное заявителем, аннулируется.

5.5 При отсутствии технической возможности подключения и при отсутствии в инвестиционной программе исполнителя мероприятий, обеспечивающих техническую возможность подключения, исполнитель в течение

30 календарных дней со дня поступления заявления о подключении в случае получения от заявителя письменного ответа о выборе заявителем варианта решения, обращается в орган регулирования тарифов об установлении платы за подключение *в индивидуальном порядке*, предусмотренном Правилами регулирования тарифов в сфере водоснабжения и водоотведения, утвержденными постановлением Правительства Российской Федерации от 13 мая 2013 г. N 406 «О государственном регулировании тарифов в сфере водоснабжения и водоотведения» или в уполномоченный орган исполнительной власти субъекта Российской Федерации (орган местного самоуправления - в случае передачи полномочий по утверждению инвестиционных программ) с *предложением о включении в инвестиционную программу* исполнителя мероприятий, обеспечивающих техническую возможность подключения подключаемого объекта.

5.6 В случае отсутствия утвержденных в установленном порядке тарифов на подключение или решения органа регулирования тарифов об установлении платы за подключение в индивидуальном порядке заключение договора о подключении откладывается соответственно до момента установления тарифов на подключение или установления платы за подключение в индивидуальном порядке.

5.7 Исполнитель направляет заявителю проект договора о подключении не позднее 10 рабочих дней после внесения изменений в инвестиционную программу исполнителя.

5.8 В случае принятия решения об отказе во включении в инвестиционную программу мероприятий, обеспечивающих техническую возможность подключения, уполномоченный орган исполнительной власти субъекта Российской Федерации (орган местного самоуправления в случае передачи полномочий по утверждению инвестиционных программ) обязан обосновать отказ и предоставить заявителю информацию об иных возможностях обеспечения горячего водоснабжения, холодного водоснабжения и (или) водоотведения, а исполнитель вправе отказать заявителю в подключении.

## 6. Анализ и обработка заявки на подключение

6.1 Заявка на подключение может быть подана заказчиком по почте, лично по месту нахождения исполнителя либо в электронном виде.

6.2 Для заключения договора о подключении заявитель направляет исполнителю заявление о подключении по форме согласно приложению № 2, содержащее следующие сведения:

а) наименование исполнителя, которому направлено заявление о подключении;

б) сведения о заявителе и его контактные данные:

– для органов государственной власти и местного самоуправления - полное и сокращенное наименование органа, реквизиты нормативного правового акта, в соответствии с которым осуществляется деятельность указанного органа, место нахождения, почтовый адрес, контактный телефон, адрес электронной почты;

– для юридических лиц - полное и сокращенное наименования, основной государственный регистрационный номер записи в Едином государственном реестре юридических лиц, идентификационный номер налогоплательщика, место нахождения и адрес, указанные в Едином государственном реестре юридических лиц, почтовый адрес, фактический адрес, контактный телефон, адрес электронной почты;

– для индивидуальных предпринимателей - наименование, основной государственный регистрационный номер записи в Едином государственном реестре индивидуальных предпринимателей, идентификационный номер налогоплательщика, адрес регистрации по месту жительства, почтовый адрес, контактный телефон, адрес электронной почты;

– для физических лиц - фамилия, имя, отчество (последнее - при наличии), дата рождения, данные паспорта или иного документа, удостоверяющего личность, идентификационный номер налогоплательщика, страховой номер индивидуального лицевого счета, адрес регистрации по месту жительства, почтовый адрес, контактный телефон, адрес электронной почты;

в) основания обращения с заявлением о подключении (указание, кем именно



из перечня лиц, имеющих право обратиться с заявлением о подключении, является это лицо, а для правообладателя земельного участка также информация о праве лица на земельный участок, на который расположен подключаемый объект, основания возникновения такого права);

г) наименование и местонахождение подключаемого объекта;

д) вид централизованной системы, для подключения к которой подается заявление о подключении (централизованная система горячего водоснабжения, централизованная система холодного водоснабжения, централизованная система водоотведения), необходимые виды ресурсов или услуг, планируемых к получению через такую централизованную систему (получение питьевой, технической или горячей воды, сброс хозяйственно-бытовых, производственных или поверхностных сточных вод);

е) основание для заключения договора о подключении, определяемое в соответствии с пунктом 4.1. настоящего раздела;

ж) характеристика земельного участка, на котором располагается подключаемый объект, в том числе площадь, кадастровый номер, вид разрешенного использования такого земельного участка;

з) данные об общей подключаемой мощности (нагрузке), включая данные о подключаемой мощности (нагрузке) по каждому этапу ввода подключаемых объектов, или сведения о подключенной мощности (нагрузке);

и) информация о предельных параметрах разрешенного строительства, реконструкции, модернизации подключаемого объекта;

к) технические параметры подключаемого объекта (сведения о назначении объекта, высоте и об этажности зданий, строений, сооружений);

л) при подключении к централизованным системам горячего водоснабжения или холодного водоснабжения - наличие и возможность использования иных способов отведения сточных вод, кроме централизованных систем водоотведения, при подключении к централизованной системе горячего водоснабжения - наличие и возможность использования собственной нецентрализованной системы горячего водоснабжения (с указанием мощности и

режима работы), при подключении к централизованной системе водоотведения - наличие иных источников водоснабжения, кроме централизованных систем горячего и холодного водоснабжения с указанием объемов горячей и холодной воды, получаемой из таких иных источников водоснабжения, при подключении к централизованной ливневой системе водоотведения - информация о площади и характеристике покрытия земельного участка, с которого осуществляется (будет осуществляться) сброс поверхностных сточных вод в централизованную ливневую систему водоотведения, в том числе неорганизованный сброс поверхностных сточных вод;

м) номер и дата выдачи технических условий (в случае их получения до заключения договора о подключении);

н) информация о планируемых сроках строительства (реконструкции, модернизации) и ввода в эксплуатацию строящегося (реконструируемого, модернизируемого) подключаемого объекта;

о) расположение средств измерений и приборов учета горячей воды, холодной воды и сточных вод (при их наличии).

6.3 К заявлению о подключении должны быть приложены следующие документы:

– копии учредительных документов (для физических лиц - копия паспорта или иного документа, удостоверяющего личность), а также документы, подтверждающие полномочия лица, подписавшего заявление;

– копии правоустанавливающих и правоудостоверяющих документов на земельный участок, на котором размещен (планируется к размещению) подключаемый объект или который является подключаемым объектом, за исключением случаев, предусмотренных абзацами четвертым - пятым настоящего пункта. При представлении в качестве правоудостоверяющего документа выписки из Единого государственного реестра недвижимости такая выписка должна быть получена не ранее чем за 30 календарных дней до дня направления заявления о подключении.

При обращении с заявлением о подключении лиц, указанных в подпункте

«в» пункта 1.3 настоящего раздела, к заявлению о подключении должны быть приложены копия договора о комплексном развитии территории, копии утвержденных в установленном порядке проекта планировки территории комплексного развития, комплексной схемы инженерного обеспечения территории комплексного развития, схемы расположения земельного участка или земельных участков на кадастровом плане территории, градостроительном плане земельного участка.

В случаях, предусмотренных частью 6 статьи 52.1 Градостроительного кодекса Российской Федерации, в целях строительства объектов федерального значения, объектов регионального значения, объектов местного значения при обращении с заявлением о подключении лиц, указанных в подпункте "г" пункта 1.3 настоящего раздела, к заявлению о подключении должны быть приложены копии решения о предварительном согласовании предоставления таким лицам земельного участка в указанных целях, утвержденного проекта межевания территории и (или) градостроительного плана земельного участка и утвержденной в соответствии с земельным законодательством схемы расположения земельного участка или земельных участков на кадастровом плане территории;

– копии правоустанавливающих и правоудостоверяющих документов на подключаемый объект, ранее построенный и введенный в эксплуатацию, а для строящихся объектов - копия разрешения на строительство (за исключением объектов, для строительства которых в соответствии с Градостроительным кодексом Российской Федерации выдача разрешения на строительство не требуется, и объектов, строительство которых находится в стадии архитектурно-строительного проектирования, а также за исключением случаев подключения земельных участков к централизованным ливневым системам водоотведения и централизованным общесплавным системам водоотведения). При представлении в качестве правоудостоверяющего документа выписки из Единого государственного реестра недвижимости такая выписка должна быть получена не ранее чем за 30 календарных дней до дня направления заявления о подключении;

– ситуационный план расположения объекта с привязкой к территории

населенного пункта;

– топографическая карта земельного участка, на котором размещен (планируется к размещению) подключаемый объект, в масштабе 1:500 со всеми наземными и подземными коммуникациями и сооружениями, с указанием границ такого земельного участка, согласованная с эксплуатирующими организациями;

– при подключении к централизованным системам холодного водоснабжения и (или) водоотведения - баланс водопотребления и водоотведения подключаемого объекта в период использования максимальной величины мощности (нагрузки) с указанием целей использования холодной воды и распределением объемов подключаемой мощности (нагрузки) по целям использования, в том числе на пожаротушение, периодические нужды, заполнение и опорожнение бассейнов, прием поверхностных сточных вод, а также с распределением общего объема сточных вод по канализационным выпускам (процентов), при подключении к централизованной системе горячего водоснабжения - баланс потребления горячей воды подключаемого объекта (с указанием целей использования горячей воды);

– градостроительный план земельного участка, а при подключении водопроводных и канализационных сетей - проект планировки территории и проект межевания территории, в случае, если договором о подключении будет предусмотрено осуществление исполнителем работ по архитектурно-строительному проектированию, строительству, реконструкции или модернизации объектов централизованных систем горячего, холодного водоснабжения и (или) водоотведения на земельном участке заявителя (за исключением подключения жилых домов и ранее построенных, но не подключенных подключаемых объектов).

6.4 В случае если в соответствии с договором о подключении предусмотрено осуществление исполнителем работ по архитектурно-строительному проектированию, строительству, реконструкции или модернизации объектов централизованных систем горячего, холодного водоснабжения и (или) водоотведения на земельном участке заявителя, заявитель

также обязан предоставить исполнителю утвержденную в установленном порядке проектную документацию на подключаемый объект в части сведений об инженерном оборудовании и сетях инженерно-технического обеспечения подключаемого объекта не позднее 15 месяцев до даты подключения, определенной договором о подключении.

К заявлению о подключении заявитель также вправе приложить результаты инженерных изысканий либо указать ссылку на государственные информационные системы обеспечения градостроительной деятельности, где размещаются соответствующие результаты инженерных изысканий (при наличии у заявителя таких результатов, в случае, если договором о подключении будет предусмотрено осуществление исполнителем работ по архитектурно-строительному проектированию, строительству, реконструкции или модернизации объектов централизованных систем горячего, холодного водоснабжения и (или) водоотведения на земельном участке заявителя).

6.5. Перечень сведений и документов, указанных в пунктах 6.2, 6.3 и 6.4 является исчерпывающим. Исполнитель не вправе для заключения договора о подключении требовать от заявителя иных сведений и документов, не указанных в настоящих пунктах.

В случае если заявителем ранее представлены исполнителю документы, указанные в пункте 6.2 настоящего раздела, при получении технических условий, срок действия которых не истек, и сведения, содержащиеся в этих документах, не изменились, повторное представление документов тому же исполнителю не требуется. Сведения о представлении документов при получении технических условий указываются заявителем в заявлении о подключении.

6.6 Исполнитель в течение 3 рабочих дней рассматривает полученные от заявителя документы, анализирует их содержание, проверяет их на соответствие документам, и соответствие представленного баланса водопотребления и водоотведения техническим параметрам подключаемого объекта, целям обеспечения пожаротушения.

В случае если подключаемый объект размещен (планируется к размещению) вне зоны деятельности гарантирующей организации, являющейся исполнителем, исполнитель вправе отказать заявителю в заключении договора о подключении.

6.7 В случае непредставления заявителем сведений и документов в полном объеме, или при несоответствии представленного баланса водопотребления и водоотведения техническим параметрам подключаемого объекта, целям обеспечения пожаротушения исполнитель в течение 3 рабочих дней со дня получения заявления о подключении направляет заявителю уведомление о необходимости в течение 20 рабочих дней со дня его получения представить недостающие сведения и (или) документы и приостанавливает рассмотрение заявления о подключении на срок до получения недостающих сведений и (или) документов.

В случае непредставления заявителем недостающих сведений и (или) документов в течение 20 рабочих дней со дня получения указанного уведомления исполнитель вправе аннулировать заявление о подключении и уведомить об этом заявителя в течение 3 рабочих дней со дня принятия решения об аннулировании указанного заявления.

## 7. Порядок оформления договоров о подключении

7.1. При наличии технической возможности подключения либо при отсутствии технической возможности подключения, но при условии наличия в инвестиционной программе исполнителя мероприятий, обеспечивающих техническую возможность подключения, исполнитель в течение 20 рабочих дней со дня представления сведений и документов, указанных в пунктах 25 и 26 настоящих Правил, в полном объеме направляет заявителю подписанный проект договора о подключении с приложением в том числе технических условий и расчета платы за подключение.

В случаях, установленных пунктом 85 Основ ценообразования в сфере водоснабжения и водоотведения, утвержденных постановлением Правительства Российской Федерации от 13 мая 2013 г. N 406 "О государственном

регулировании тарифов в сфере водоснабжения и водоотведения" (далее - Основы ценообразования), которым предусмотрено утверждение платы за подключение в индивидуальном порядке, исполнитель направляет заявителю подписанный проект договора о подключении, включающий в том числе технические условия и расчет платы за подключение не позднее 10 рабочих дней и дня установления такой платы.

7.2 Точка подключения при наличии технической возможности устанавливается на границе земельного участка, на котором размещен (планируется к размещению) подключаемый объект, а для многоквартирного дома точка подключения определяется на границе сетей инженерно-технического обеспечения многоквартирного дома, если иное не определено условиями договора о подключении.

В случае комплексного развития территории точка подключения определяется для каждого объекта капитального строительства, входящего в состав комплексной застройки, в том числе для объектов коммунальной, социальной, транспортной инфраструктуры, на границе земельного участка подключаемого объекта согласно проекту межевания территории, а для многоквартирного дома - на границе сетей инженерно-технического обеспечения многоквартирного дома, если иное не определено условиями договора о подключении.

7.3 В случае если подключение подключаемого объекта к централизованным системам горячего водоснабжения, холодного водоснабжения и (или) водоотведения осуществляется к объектам таких систем, принадлежащим исполнителю, не являющемуся гарантирующей организацией, такой исполнитель обязан осуществить согласование подключения с гарантирующей организацией, а также с собственником или иным законным владельцем объектов централизованных систем горячего водоснабжения, холодного водоснабжения и (или) водоотведения, к которым непосредственно присоединены объекты централизованных систем горячего водоснабжения, холодного водоснабжения и (или) водоотведения, принадлежащие исполнителю (далее в настоящем пункте -

владелец транзитных объектов) (если объекты централизованных систем горячего водоснабжения, холодного водоснабжения и (или) водоотведения, принадлежащие исполнителю, присоединены к объектам централизованных систем горячего водоснабжения, холодного водоснабжения и (или) водоотведения, принадлежащим гарантирующей организации, через объекты централизованных систем горячего водоснабжения, холодного водоснабжения и (или) водоотведения, принадлежащие владельцу транзитных объектов).

В случае, указанном в абзаце первом настоящего пункта, исполнитель в течение 5 рабочих дней со дня получения от заявителя заявления о подключении направляет гарантирующей организации и владельцу транзитных объектов запрос о предоставлении их согласия на подключение подключаемого объекта (с указанием в запросе планируемых точки присоединения, точки подключения, разрешаемого заявителю отбора объема горячей воды, холодной воды, режима водопотребления (отпуска), режима отведения сточных вод).

Гарантирующая организация и владелец транзитных объектов обязаны в течение 10 рабочих дней со дня получения от исполнителя запроса о предоставлении согласия на подключение, указанного в настоящем пункте, направить исполнителю в письменной форме согласие на такое подключение или отказ в согласовании такого подключения.

Гарантирующая организация, а также владелец транзитных объектов, являющийся транзитной организацией, не вправе отказать в подключении, указанном в настоящем пункте, за исключением отсутствия технической возможности подключения.

При отказе в подключении, указанном в настоящем пункте, гарантирующая организация, а также владелец транзитных объектов, являющийся транзитной организацией, обязаны выдать исполнителю заключение об отсутствии технической возможности подключения, а также об отсутствии мероприятий, обеспечивающих такую техническую возможность, в инвестиционной программе гарантирующей организации или в инвестиционной программе владельца транзитных объектов, являющегося транзитной организацией (при ее наличии).



При получении исполнителем отказа в подключении, указанном в настоящем пункте (при получении исполнителем такого отказа от гарантирующей организации или владельца транзитных объектов, являющегося транзитной организацией, с заключением об отсутствии технической возможности подключения, а также об отсутствии мероприятий, обеспечивающих такую техническую возможность, в инвестиционной программе гарантирующей организации, в инвестиционной программе владельца транзитных объектов, являющегося транзитной организацией (при ее наличии), или при неполучении в срок, ответа от гарантирующей организации или владельца транзитных объектов, исполнитель вправе отказать заявителю в подключении.

В случае если при осуществлении подключения, указанного в настоящем пункте, необходимо увеличение подключенной мощности (нагрузки) объектов централизованных систем горячего водоснабжения, холодного водоснабжения и (или) водоотведения, принадлежащих исполнителю, не являющемуся гарантирующей организацией, такой исполнитель обязан заключить договор о подключении с гарантирующей организацией по основанию, указанному в 4.1 б настоящего раздела.

7.5 Заявитель подписывает 2 экземпляра проекта договора о подключении в течение 10 рабочих дней со дня получения подписанного исполнителем проекта договора о подключении и направляет в указанный срок один экземпляр исполнителю с приложением к нему документов, подтверждающих полномочия лица, подписавшего проект договора о подключении (если такие документы не приложены к заявлению о подключении).

В случае несогласия с представленным проектом договора о подключении заявитель в течение 10 рабочих дней со дня получения подписанного исполнителем проекта договора о подключении направляет исполнителю мотивированный отказ от подписания проекта договора о подключении, к которому прилагает при необходимости протокол разногласий.

При направлении заявителем мотивированного отказа от подписания проекта договора о подключении и протокола разногласий исполнитель обязан в

течение 10 рабочих дней со дня получения мотивированного отказа рассмотреть его, принять меры по урегулированию разногласий и направить заявителю для подписания новый проект договора о подключении.

В случае ненаправления заявителем исполнителю подписанного проекта договора о подключении либо мотивированного отказа от подписания договора о подключении исполнитель вправе по истечении 20 рабочих дней со дня направления заявителю подписанного исполнителем проекта договора о подключении аннулировать заявление о подключении и уведомить об этом заявителя в течение 3 рабочих дней со дня принятия решения об аннулировании указанного заявления.

В случае аннулирования заявления о подключении для заключения договора о подключении заявитель вправе повторно обратиться к исполнителю с заявлением о подключении, при этом повторного представления документов, тому же исполнителю не требуется (если фактические обстоятельства на день подачи нового заявления о подключении по сравнению с указанными в представленных ранее документах не изменились и являются актуальными на день повторного представления).

Исполнитель представляет заявителю, подписанный проект договора о подключении в течение 20 рабочих дней со дня получения повторного обращения.

7.6 Если договор о подключении заключается в бумажной форме, то считается заключенным со дня получения исполнителем подписанного заявителем экземпляра договора о подключении, если иное не предусмотрено договором о подключении.

В случае если договор о подключении подписывается с использованием электронной цифровой подписи, то считается заключенным с момента подписания его заявителем. При этом оформление договора дополнительно на бумажном носителе не требуется.

Договор о подключении подписывается заявителем (юридическим лицом, индивидуальным предпринимателем) усиленной квалифицированной электронной подписью.

Договор о подключении может быть подписан заявителем (физическим лицом) простой электронной подписью, ключ которой получен в соответствии с Правилами использования простой электронной подписи при оказании государственных и муниципальных услуг, утвержденными постановлением Правительства Российской Федерации от 25 января 2013 г. N 33 "Об использовании простой электронной подписи при оказании государственных и муниципальных услуг", или усиленной неквалифицированной электронной подписью физического лица, сертификат ключа проверки которой создан и используется в инфраструктуре, обеспечивающей информационно-технологическое взаимодействие информационных систем, используемых для предоставления государственных и муниципальных услуг в электронной форме.

7.7 Плата за подключение рассчитывается исполнителем исходя из установленных тарифов на подключение или платы за подключение, устанавливаемой органом регулирования тарифов индивидуально в случаях, предусмотренных пунктом 85 Основ ценообразования.

Внесение заявителем платы за подключение по договору о подключении осуществляется в следующем порядке:

35 процентов платы за подключение вносится в течение 15 календарных дней со дня заключения договора о подключении;

50 процентов платы за подключение вносится в течение 90 календарных дней со дня заключения договора о подключении, но не позднее даты фактического подключения;

15 процентов платы за подключение вносится в течение 15 календарных дней со дня подписания сторонами акта о подключении, фиксирующего техническую готовность к подаче ресурсов на подключаемые объекты, но не позднее выполнения условий подачи горячей, холодной воды (или) отведения (приема) сточных вод.

В случае неисполнения либо ненадлежащего исполнения заявителем обязательств по оплате в сроки, которые установлены в настоящем пункте, исполнитель вправе потребовать от заявителя уплаты пени в размере одной сто

тридцатой ставки рефинансирования Центрального банка Российской Федерации, действующей на день фактической оплаты, от не выплаченной в срок суммы за каждый день просрочки, начиная со следующего дня после дня наступления установленного срока оплаты по день фактической оплаты.

В случае если заявитель не внес очередной платеж в порядке, установленном настоящим пунктом и положениями договора о подключении, на следующий день после дня, когда заявитель должен был внести платеж, исполнитель имеет право не приступать к исполнению или приостановить исполнение своих обязательств по договору о подключении до дня внесения заявителем соответствующего платежа.

В случае внесения платежа не в полном объеме исполнитель вправе не возобновлять исполнение обязательств по договору о подключении до дня внесения заявителем платежа в полном объеме.

В случаях, указанных в абзацах восьмом и девятом настоящего пункта, срок подключения по договору о подключении переносится на срок, в течение которого исполнитель не приступал и (или) приостановил исполнение своих обязательств по договору о подключении без изменения сроков внесения заявителем платы за подключение.

В случае если плата за подключение устанавливается органом регулирования тарифов индивидуально, заявитель вправе на основании письменного запроса получать от исполнителя сведения, документы, материалы, направленные исполнителем в целях установления такой платы в орган тарифного регулирования.

В случае поступления от заявителя письменного запроса о предоставлении документов, сведений и материалов, направленных исполнителем в орган тарифного регулирования, в случае, указанном в абзаце первом настоящего пункта, исполнитель обязан направить указанную информацию заявителю в течение 5 рабочих дней со дня поступления обращения заявителя

В случае осуществления строительства, реконструкции объектов капитального строительства жилого, общественно-делового назначения и

необходимых для их функционирования объектов коммунальной, транспортной, социальной инфраструктур в соответствии с утвержденным проектом планировки территории порядок и сроки внесения платы за подключение таких объектов капитального строительства к централизованным системам горячего водоснабжения, холодного водоснабжения и (или) водоотведения устанавливаются по соглашению между исполнителем и заявителем исходя из этапов архитектурно-строительного проектирования, строительства, реконструкции объектов централизованных систем горячего водоснабжения, холодного водоснабжения и (или) водоотведения, предусмотренных договорами о подключении, при условии обеспечения финансирования экономически обоснованных затрат исполнителя, связанных с осуществлением на каждом этапе мероприятий по подключению таких объектов капитального строительства к централизованным системам горячего водоснабжения, холодного водоснабжения и (или) водоотведения, в соответствии с графиком оплаты указанных мероприятий, предусмотренных договорами о подключении.

В случае если в соответствии с Градостроительным кодексом Российской Федерации подготовка проектной документации осуществляется применительно к отдельным этапам строительства, реконструкции объектов капитального строительства, либо проектом планировки территории предусматриваются этапы архитектурно-строительного проектирования, строительства, реконструкции объектов капитального строительства, либо разрешение на строительство предусматривает строительство, реконструкцию нескольких объектов капитального строительства, порядок и сроки внесения платы за подключение таких объектов капитального строительства к централизованным системам горячего водоснабжения, холодного водоснабжения и (или) водоотведения по согласованию с исполнителем могут быть установлены исходя из этапов строительства, реконструкции объектов капитального строительства, предусмотренных проектной документацией, проектом планировки территории, разрешением на строительство при условии обеспечения финансирования экономически обоснованных затрат исполнителя, связанных с осуществлением на

каждом этапе мероприятий по подключению таких объектов капитального строительства к централизованным системам горячего водоснабжения, холодного водоснабжения и (или) водоотведения, в соответствии с графиком оплаты указанных мероприятий, предусмотренным договором о подключении.

7.8 Подключение подключаемых объектов к централизованным системам горячего водоснабжения, холодного водоснабжения и (или) водоотведения при наличии на день заключения договора о подключении технической возможности подключения осуществляется в срок, который не может превышать 18 месяцев со дня заключения договора о подключении, за исключением случаев, когда более длительные сроки указаны заявителем в заявлении о подключении или определены в договоре о подключении по соглашению между исполнителем и заявителем или следуют из настоящих Правил.

7.9 В случае если подключение подключаемого объекта к централизованным системам горячего водоснабжения, холодного водоснабжения и (или) водоотведения осуществляется (с учетом места нахождения подключаемого объекта, его параметров и технической возможности его подключения) через технологически связанные (смежные) объекты централизованной системы горячего водоснабжения, холодного водоснабжения или водоотведения, принадлежащие на праве собственности или на ином законном основании смежному владельцу, заключение договора о подключении осуществляется исполнителем только после получения от смежного владельца в письменной форме согласия на подключение через принадлежащие смежному владельцу объекты централизованных систем горячего водоснабжения, холодного водоснабжения и (или) водоотведения.

Исполнитель направляет смежному владельцу запрос о предоставлении его согласия на подключение через принадлежащие смежному владельцу объекты централизованных систем горячего водоснабжения, холодного водоснабжения и (или) водоотведения (с указанием в запросе планируемых точки присоединения, точки подключения, разрешаемого заявителю отбора объема горячей воды, холодной воды, режима водопотребления (отпуска), режима отведения сточных

вод).

Если смежный владелец является организацией, осуществляющей горячее водоснабжение, и (или) организацией, осуществляющей холодное водоснабжение и (или) водоотведение, или транзитной организацией, он не вправе отказать в подключении через принадлежащие ему объекты централизованных систем горячего водоснабжения, холодного водоснабжения и (или) водоотведения, за исключением отсутствия технической возможности подключения.

При получении исполнителем отказа смежного владельца в согласовании подключения через принадлежащие ему объекты централизованных систем горячего водоснабжения, холодного водоснабжения и (или) водоотведения или при неполучении в течение 5 рабочих дней со дня направления исполнителем смежному владельцу запроса, указанного в абзаце первом настоящего пункта, ответа от смежного владельца, исполнитель в срок не позднее 20 рабочих дней со дня получения от заявителя заявления о подключении уведомляет об этом заявителя в письменной форме с одновременным направлением заявителю проекта договора о подключении с определением точки присоединения на существующих объектах централизованных систем горячего водоснабжения, холодного водоснабжения и (или) водоотведения.

7.9.1 В случае если для подключения подключаемого объекта к централизованным системам горячего водоснабжения, холодного водоснабжения и (или) водоотведения требуется создание и (или) модернизация (реконструкция) технологически связанных (смежных) объектов централизованной системы горячего водоснабжения, холодного водоснабжения и (или) водоотведения, принадлежащих на праве собственности или на ином законном основании смежному владельцу, при наличии письменного согласия смежного владельца на подключение через принадлежащие ему объекты централизованных систем горячего водоснабжения, холодного водоснабжения и (или) водоотведения, между исполнителем и смежным владельцем заключается договор о подключении, по которому исполнитель выступает заявителем. В указанном случае по соглашению сторон может быть заключен договор о подключении со

множественностью лиц, включая исполнителя, заявителя и смежного владельца.

Заключение договора о подключении между исполнителем и заявителем осуществляется после заключения между исполнителем и смежным владельцем договора о подключении через объекты централизованных систем горячего водоснабжения, холодного водоснабжения и (или) водоотведения, принадлежащие на праве собственности или на ином законном основании смежному владельцу, а в договоре о подключении, заключаемом между исполнителем и смежным владельцем, указывается условие о том, что он вступает в силу с даты заключения договора о подключении между исполнителем и заявителем.

Исполнитель направляет смежному владельцу заявление о подключении через объекты централизованных систем горячего водоснабжения, холодного водоснабжения и (или) водоотведения, принадлежащие на праве собственности или на ином законном основании смежному владельцу, с указанием в заявлении о подключении сведений в отношении исполнителя, земельного участка и подключаемого объекта заявителя с приложением документов, полученных от заявителя при направлении им заявления о подключении с приложением письменного разрешения заявителя на указание в заявлении о подключении сведений о земельном участке и подключаемом объекте заявителя и на передачу исполнителем таких документов смежному владельцу для целей заключения договора о подключении между исполнителем и смежным владельцем.

Срок подключения подключаемого объекта (если его подключение осуществляется через объекты централизованных систем горячего водоснабжения, холодного водоснабжения и (или) водоотведения, принадлежащие на праве собственности или на ином законном основании смежному владельцу) увеличивается на срок заключения и исполнения договора о подключении между исполнителем и смежным владельцем.

В случае незаключения договора о подключении между исполнителем и смежным владельцем в течение 60 рабочих дней со дня получения от заявителя заявления о подключении или в случае расторжения такого договора исполнитель



не позднее 20 рабочих дней со дня получения от смежного владельца уведомления об аннулировании заявления о подключении или не позднее 80 рабочих дней со дня получения от заявителя заявления о подключении (если уведомление об аннулировании заявления о подключении смежным владельцем исполнителю не направлено) или не позднее 20 рабочих дней со дня расторжения договора о подключении между исполнителем и смежным владельцем уведомляет об этом заявителя в письменной форме с одновременным направлением заявителю проекта договора о подключении с определением точки присоединения на существующих объектах централизованных систем горячего водоснабжения, холодного водоснабжения и (или) водоотведения, принадлежащих исполнителю.

7.10 По согласованию с исполнителем заявитель вправе обеспечить архитектурно-строительное проектирование, строительство, реконструкцию объектов централизованных систем горячего водоснабжения, холодного водоснабжения и (или) водоотведения, расположенных за границами принадлежащего ему земельного участка, в целях подключения объекта капитального строительства.

В случае подключения многоквартирного дома по обращению заявителя к исполнителю мероприятия (в том числе технические) по подключению осуществляются заявителем в пределах границ принадлежащего ему земельного участка при условии согласования порядка и условий осуществления таких действий (в том числе согласования технической документации) с исполнителем.

По обращению заявителя к исполнителю точка подключения многоквартирного дома в договоре о подключении определяется на границе земельного участка заявителя при условии согласования с исполнителем.

Заявитель в обязательном порядке сообщает исполнителю о намерении выполнить действия, указанные в абзацах первом и (или) втором настоящего пункта, не позднее 15 дней со дня заключения договора о подключении.

В случае обращения заявителя к исполнителю об осуществлении заявителем мероприятий (в том числе технических) по подключению в пределах границ принадлежащего ему земельного участка не допускается отказ

исполнителя от заключения договора гражданско-правового характера, предусматривающего осуществление заявителем мероприятий (в том числе технических) по подключению в пределах границ принадлежащего заявителю земельного участка (за пределами сети инженерно-технического обеспечения дома).

В этом случае, исполнитель и заявитель помимо договора о подключении заключают возмездный договор гражданско-правового характера в порядке и на условиях, которые предусмотрены гражданским законодательством Российской Федерации, например, договора подряда, Заказчиком по которому будет АО «ДГК», а подрядчиком – Заявитель (подключаемое лицо). В такой договор должны быть включены в том числе положения, предусматривающие:

- обязанность заявителя предоставить исполнителю беспрепятственный круглосуточный доступ к строящимся или реконструируемым заявителем объектам централизованной системы горячего водоснабжения, холодного водоснабжения и (или) водоотведения, документацию о выполнении заявителем работ для проверки исполнителем хода и качества выполнения работ заявителем (в порядке, согласованном заявителем в договоре);

- обязанность заявителя передать исполнителю созданные (реконструированные) заявителем в результате проведения работ, определенных договором, объекты централизованной системы горячего водоснабжения, холодного водоснабжения и (или) водоотведения;

- обязанность исполнителя принять созданные (реконструированные) заявителем в результате проведения работ, определенных договором, объекты централизованной системы горячего водоснабжения, холодного водоснабжения и (или) водоотведения;

- ответственность сторон за ненадлежащее выполнение обязательств, в том числе по срокам оплаты, срокам передачи и принятия объектов централизованной системы горячего водоснабжения, холодного водоснабжения и (или) водоотведения.

7.10.1 Стоимость договора о подключении должна определяться в том числе

с учетом стоимости осуществления необходимого строительства объектов централизованных систем горячего водоснабжения, холодного водоснабжения и (или) водоотведения от точки присоединения до точек подключения, для дальнейшего заключения договора подряда на указанную сумму строительства, с последующим проведением зачета встречных однородных обязательств в порядке ст.410 ГК РФ. Таким образом договор о подключении должен включать в себя полную стоимость необходимых мероприятий по подключению, вне зависимости от того, чьими силами будет осуществляться строительство от точки присоединения до точек подключения Объекта.

При этом заключение договора подряда должно быть выполнено в соответствии с действующими положениями и регламентами о закупках и о инвестиционной деятельности АО «ДГК», со стоимостью необходимой для компенсации расходов на создание (реконструкцию) объектов централизованных систем горячего водоснабжения, холодного водоснабжения и (или) водоотведения от существующих объектов такой системы до точки подключения Объекта Заявителя, не превышающей стоимость создания объектов централизованных систем горячего водоснабжения, холодного водоснабжения и (или) водоотведения по договору о подключении.

Зачет встречных однородных обязательств по договорам о подключении и договорам подряда осуществляется путем заключения соглашения о зачете встречных однородных требований, утвержденном приказом АО «ДГК» № 15 от 18.01.2021 «Об утверждении типовых форм договоров».

7.10.2 В случае если договором о подключении предусмотрено выполнение заявителем работ по строительству или реконструкции объектов централизованных систем горячего водоснабжения, холодного водоснабжения и (или) водоотведения, в договор о подключении должны быть включены в том числе положения, предусматривающие обязанность заявителя предоставить исполнителю беспрепятственный круглосуточный доступ к объектам централизованных систем горячего водоснабжения, холодного водоснабжения и (или) водоотведения, строящимся или реконструируемым заявителем (при

условии согласования порядка предоставления доступа заявителем в договоре о подключении).

## 8. Порядок исполнения договора о подключения

8.1 Подключение подключаемых объектов осуществляется по результатам проектирования подключения, проводимого исполнителем на основании предоставляемых заявителем исходных данных для проектирования подключения.

Одновременно с подачей заявления о подключении или в течение 20 рабочих дней со дня заключения договора о подключении заявитель обязан представить исполнителю следующие документы, содержащие исходные данные для проектирования подключения:

- план колодца, подвального помещения (техподполья) или иного помещения (иных помещений) проектируемого (существующего) объекта капитального строительства с указанием мест водопроводного ввода, узла учета горячей, холодной воды, канализационного выпуска;

- планово-высотное положение проектируемого канализационного колодца с указанием отметки лотка, проектируемого на границе земельного участка заявителя;

- план организации рельефа (вертикальная планировка) земельного участка, на котором осуществляется застройка.

Срок представления заявителем документов, содержащих исходные данные для проектирования подключения, может быть продлен по решению исполнителя (в случае письменного обращения заявителя), но не более чем на 20 рабочих дней. В таком случае срок подключения по договору о подключении переносится с учетом периода времени, на который продлен срок представления заявителем документов, содержащих исходные данные для проектирования подключения.

В случае непредставления заявителем в указанные сроки документов, содержащих исходные данные для проектирования подключения, исполнитель вправе по соглашению с заявителем изменить сроки подключения или

расторгнуть договор о подключении в одностороннем порядке. При этом заявитель обязан возместить исполнителю фактически понесенные затраты, связанные с исполнением им договора о подключении.

8.2 Осуществление подключения завершается подписанием заявителем и исполнителем акта о подключении подключаемого объекта, подтверждающего выполнение сторонами обязательств по договору о подключении и содержащего информацию о разграничении балансовой принадлежности объектов централизованной системы горячего водоснабжения, холодного водоснабжения и (или) водоотведения и о разграничении эксплуатационной ответственности объектов централизованной системы горячего водоснабжения, холодного водоснабжения и (или) водоотведения.

8.3 В случае невыполнения заявителем в установленный договором о подключении срок мероприятий по подготовке внутриплощадочных и (или) внутридомовых сетей и оборудования подключаемого объекта к подключению при условии, что исполнителем выполнены все необходимые для создания технической возможности подключения и осуществления фактического подключения мероприятия заявителем и исполнителем подписывается акт о выполнении исполнителем мероприятий по обеспечению технической возможности подключения.

8.4 В случае если сроки фактического подключения подключаемого объекта не соблюдаются в связи с действиями (бездействием) заявителя (в том числе при невыполнении заявителем в установленный договором о подключении срок мероприятий по подготовке внутриплощадочных и (или) внутридомовых сетей и оборудования подключаемого объекта к подключению) при условии, что исполнителем выполнены все необходимые для создания технической возможности подключения и осуществления фактического подключения мероприятия, оставшаяся невнесенной доля платы за подключение вносится заявителем не позднее 15 календарных дней со дня подписания акта о выполнении мероприятий по обеспечению технической возможности подключения к централизованным системам горячего водоснабжения, холодного водоснабжения

и (или) водоотведения или не позднее срока подключения по договору о подключении (если такой акт не был подписан).

8.5 При нарушении заявителем срока осуществления мероприятий по подключению, предусмотренных договором о подключении, на 20 рабочих дней и более исполнитель вправе расторгнуть договор о подключении в одностороннем порядке, при этом заявитель обязан в срок не позднее 10 календарных дней со дня получения уведомления исполнителя о расторжении договора о подключении в одностороннем порядке оплатить исполнителю расходы, фактически понесенные исполнителем в рамках исполнения договора о подключении, а также стоимость демонтажа объектов централизованных систем горячего водоснабжения, холодного водоснабжения и (или) водоотведения, созданных исполнителем в рамках исполнения договора о подключении.

8.6 В случае нарушения исполнителем установленных договором о подключении сроков выполнения мероприятий по подключению заявитель вправе потребовать от исполнителя уплаты пени в размере одной сто тридцатой ставки рефинансирования Центрального банка Российской Федерации, действующей на первый день такого нарушения, за каждый день нарушения, начиная со следующего дня после начала такого нарушения по день фактического исполнения нарушенных исполнителем обязательств.

9. Особенности подключения при уступке права на использование мощности

9.1 Собственник или владелец на праве хозяйственного ведения или оперативного управления объекта капитального строительства, подключенного в установленном порядке к централизованным системам горячего водоснабжения, холодного водоснабжения и (или) водоотведения, между которым и гарантирующей организацией или иной организацией, осуществляющей горячее водоснабжение, холодное водоснабжение и (или) водоотведение, заключен договор горячего водоснабжения, договор холодного водоснабжения, договор водоотведения или единый договор холодного водоснабжения и водоотведения в

отношении объекта капитального строительства (далее - владелец мощности), при условии отсутствия технических ограничений и исполнения в полном объеме обязательств по оплате подключения объекта капитального строительства вправе снизить объем подключенной мощности (нагрузки) в отношении объекта капитального строительства, указанной в договоре горячего водоснабжения, договоре холодного водоснабжения, договоре водоотведения, едином договоре холодного водоснабжения и водоотведения, с одновременным перераспределением (уступкой права на использование) высвобождаемой подключенной мощности (нагрузки) объектов централизованных систем горячего водоснабжения, холодного водоснабжения и водоотведения (далее - уступка права на использование подключенной мощности (нагрузки) иному лицу, заинтересованному в подключении, либо в пользу организации, осуществляющей горячее водоснабжение, холодное водоснабжение и (или) водоотведение, которая осуществляет подключение, в целях последующего подключения иных лиц, заинтересованных в подключении (далее - приобретатель мощности).

Уступка права на использование подключенной мощности (нагрузки) не допускается в отношении подключенной мощности (нагрузки), необходимой для обеспечения пожаротушения.

9.2 Уступка права на использование подключенной мощности (нагрузки) осуществляется при условии наличия технической возможности в пределах одной точки присоединения к централизованной системе горячего водоснабжения, холодного водоснабжения и (или) водоотведения.

Допускается уступка права на использование подключенной мощности (нагрузки) несколькими владельцами мощности в пользу одного приобретателя мощности в пределах одной точки присоединения к централизованной системе горячего водоснабжения, холодного водоснабжения и (или) водоотведения.

9.3 Уступка права на использование подключенной мощности (нагрузки) допускается только в случае, если исполнителем по договору о подключении с использованием уступаемой подключенной мощности (нагрузки) будет являться гарантирующая организация или иная организация, осуществляющая горячее

водоснабжение, холодное водоснабжение и (или) водоотведение, с которой у владельца мощности заключен договор горячего водоснабжения, договор холодного водоснабжения, договор водоотведения или единый договор холодного водоснабжения и водоотведения, предусмотренная которым подключенная мощность (нагрузка) подлежит уменьшению в соответствии с соглашением об уступке права на использование подключенной мощности (нагрузки) (далее соответственно - организация, договор горячего водоснабжения, договор холодного водоснабжения, договор водоотведения или единый договор холодного водоснабжения и водоотведения).

9.4 Объем подключенной мощности (нагрузки) объектов централизованных систем горячего водоснабжения, холодного водоснабжения и водоотведения в отношении конкретного объекта капитального строительства определяется в соответствии с методическими указаниями по расчету подключенной мощности (нагрузки) объектов централизованных систем горячего водоснабжения, холодного водоснабжения и водоотведения, утверждаемыми Министерством строительства и жилищно-коммунального хозяйства Российской Федерации.

9.5 Уступка права на использование подключенной мощности (нагрузки) осуществляется в результате последовательного совершения следующих действий:

- запрос от приобретателя мощности в организацию за подтверждением технической возможности подключения с использованием уступаемой подключенной мощности (нагрузки) и подтверждение организацией приобретателю мощности наличия технической возможности подключения с использованием уступаемой подключенной мощности (нагрузки);

- заключения соглашения об уступке права на использование подключенной мощности (нагрузки) между владельцем мощности и приобретателем мощности;

- внесение изменений в договор горячего водоснабжения, договор холодного водоснабжения, договор водоотведения или единый договор холодного водоснабжения и водоотведения об уменьшении предусмотренной



таким договором подключенной мощности (нагрузки) на величину уступаемой подключенной мощности (нагрузки) путем заключения дополнительного соглашения к такому договору на основании письменного заявления владельца мощности;

– заключение приобретателем мощности договора о подключении с организацией.

9.6 До заключения соглашения об уступке права на использование подключенной мощности (нагрузки) приобретатель мощности обязан обратиться с запросом в организацию за подтверждением технической возможности подключения с использованием уступаемой подключенной мощности (нагрузки). В запросе указываются наименование владельца мощности и приобретателя мощности, место нахождения точки присоединения, в пределах которой планируется уступка права на использование подключенной мощности (нагрузки), размер уступаемой подключенной мощности (нагрузки), объект капитального строительства, подключение которого планируется осуществить с использованием уступаемой подключенной мощности (нагрузки), планируемая величина максимальной необходимой мощности (нагрузки) для подключения объекта капитального строительства.

Организация в течение 20 рабочих дней со дня получения запроса, указанного в абзаце первом настоящего пункта, представляет приобретателю мощности, направившему запрос, письменный ответ о наличии или отсутствии технической возможности подключения с использованием уступаемой подключенной мощности (нагрузки).

9.7 Соглашение об уступке права на использование подключенной мощности (нагрузки) должно содержать:

– сведения о величине уступаемой подключенной мощности (нагрузки);

– сведения о договоре горячего водоснабжения, договоре холодного водоснабжения, договоре водоотведения или едином договоре холодного водоснабжения и водоотведения, подтверждающем наличие уступаемой подключенной мощности (нагрузки);

– обязательства владельца мощности по внесению изменений в договор горячего водоснабжения, договор холодного водоснабжения, договор водоотведения или единый договор холодного водоснабжения и водоотведения об уменьшении предусмотренной таким договором подключенной мощности (нагрузки) на величину уступаемой подключенной мощности (нагрузки) путем заключения соответствующего дополнительного соглашения к такому договору (далее - дополнительное соглашение), а также по выполнению технических действий, обеспечивающих подключение подключаемого объекта приобретателя мощности;

– сведения о наименовании и месте нахождения объекта капитального строительства владельца мощности и размере подключенной мощности (нагрузки), в отношении которой осуществляется уступка права на ее использование;

– информацию о точке присоединения, в пределах которой владельцем мощности осуществляется уступка права на использование подключенной мощности (нагрузки);

– информацию о точке присоединения, в которой приобретатель мощности планирует осуществить подключение с использованием приобретаемой в рамках уступки мощности (нагрузки);

– информацию о стоимости уступки права на использование подключенной мощности (нагрузки), порядке и сроках внесения денежных средств приобретателем мощности владельцу мощности (за исключением случаев, когда уступка права на использование подключенной мощности (нагрузки) осуществляется на безвозмездной основе);

– обязательства приобретателя мощности обратиться с заявлением о подключении в адрес организации.

Сведения, указанные в настоящем пункте, являются существенными условиями соглашения об уступке права на использование подключенной мощности (нагрузки).

9.8 К соглашению об уступке права на использование подключенной

мощности (нагрузки) должны быть приложены:

- копия договора горячего водоснабжения, договора холодного водоснабжения, договора водоотведения или единого договора холодного водоснабжения и водоотведения, подтверждающего наличие уступаемой подключенной мощности (нагрузки).

9.9 Соглашение об уступке права на использование подключенной мощности (нагрузки) вступает в силу с момента заключения договора о подключении с использованием уступаемой подключенной мощности (нагрузки) между приобретателем мощности и организацией.

9.10 Не позднее 5 рабочих дней со дня заключения соглашения об уступке права на использование подключенной мощности (нагрузки) владелец мощности направляет организации заявление об уменьшении подключенной мощности (нагрузки) на величину уступаемой подключенной мощности (нагрузки), которое является основанием для заключения дополнительного соглашения, с приложением копии заключенного соглашения об уступке права на использование подключенной мощности (нагрузки).

Изменения в договор горячего водоснабжения, договор холодного водоснабжения, договор водоотведения или единый договор холодного водоснабжения и водоотведения об уменьшении предусмотренной таким договором подключенной мощности (нагрузки) на величину уступаемой подключенной мощности (нагрузки) вступают в силу со дня заключения договора о подключении с использованием уступаемой подключенной мощности (нагрузки) между приобретателем мощности и организацией.

9.11 Организация вправе отказать владельцу мощности в заключении дополнительного соглашения при наличии любого из следующих оснований:

- отсутствует заключенное между владельцем мощности и приобретателем мощности соглашение об уступке права на использование подключенной мощности (нагрузки);

- заключенное между владельцем мощности и приобретателем мощности соглашение об уступке права на использование подключенной мощности

(нагрузки) не соответствует требованиям;

– в договоре горячего водоснабжения, договоре холодного водоснабжения, договоре водоотведения или едином договоре холодного водоснабжения и водоотведения отсутствуют сведения о подключенной мощности (нагрузке);

– в случае уменьшения подключенной мощности (нагрузки) многоквартирного дома оставшаяся величина подключенной мощности (нагрузки) многоквартирного дома будет меньше предусмотренной строительными нормами и правилами, действующими на дату заключения соглашения об уступке права на использование подключенной мощности (нагрузки).

9.12 Подключение с использованием уступаемой подключенной мощности (нагрузки) осуществляется в порядке и сроки, которые предусмотрены настоящим регламентом, с учетом особенностей, предусмотренных настоящим разделом.

9.13 В заявлении о подключении, подаваемом приобретателем мощности с использованием уступаемой подключенной мощности (нагрузки), помимо сведений, указанных в пункте 6.2, 6.3 настоящего раздела, указываются реквизиты соглашения об уступке права на использование подключенной мощности (нагрузки), реквизиты договора горячего водоснабжения, договора холодного водоснабжения, договора водоотведения или единого договора холодного водоснабжения и водоотведения, подтверждающего наличие уступаемой подключенной мощности (нагрузки), реквизиты дополнительного соглашения.

9.14 Приобретателю мощности может быть отказано в заключении договора о подключении с использованием уступаемой подключенной мощности (нагрузки) при наличии любого из следующих оснований:

– лицо, которому подано заявление о подключении, не является организацией, указанной в пункте 9.3 настоящего раздела;

– заявление о подключении не содержит сведений и (или) документов, предусмотренных пунктами 6.2, 6.3 и 9.13 настоящего раздела, либо содержит недостоверные сведения;

– отсутствует заключенное между организацией и владельцем мощности

дополнительное соглашение к договору горячего водоснабжения, договору холодного водоснабжения, договору водоотведения или единому договору холодного водоснабжения и водоотведения об уменьшении предусмотренной таким договором подключенной мощности (нагрузки) на величину уступаемой подключенной мощности (нагрузки);

– отсутствует техническая возможность подключения с использованием уступаемой подключенной мощности (нагрузки) в случаях, предусмотренных пунктом 9.15 настоящего раздела.

9.15 Отсутствием технической возможности подключения с использованием уступаемой подключенной мощности (нагрузки) является:

– недостаточность мощности и (или) пропускной способности объектов централизованной системы горячего водоснабжения, холодного водоснабжения и (или) водоотведения;

– невозможность обеспечения качества, надежности или бесперебойности горячего водоснабжения, холодного водоснабжения и (или) водоотведения в отношении владельца мощности, иных абонентов, подключенных к указанной централизованной системе горячего водоснабжения, холодного водоснабжения и (или) водоотведения, а также заявителей, с которыми заключены договоры о подключении, и лиц, которым ранее выданы технические условия, срок действия которых на дату получения организацией заявления о подключении не истек;

– невозможность обеспечения надлежащего функционирования объектов централизованных систем холодного водоснабжения, направленных на обеспечение пожаротушения.

**ЗАПРОС**  
**о выдаче технических условий на подключение**  
**(технологическое присоединение) к централизованным системам**  
**горячего водоснабжения, холодного водоснабжения**  
**и (или) водоотведения**

1. Наименование исполнителя, которому направлен запрос

---

2. Сведения о лице, обратившемся с запросом

---

для органов государственной власти и местного самоуправления - полное и сокращенное наименование органа, реквизиты нормативного правового акта, в соответствии с которым осуществляется деятельность этого органа; для юридических лиц - полное и сокращенное наименования, основной государственный регистрационный номер записи в Едином государственном реестре юридических лиц, идентификационный номер налогоплательщика;

для индивидуальных предпринимателей - наименование, основной государственный регистрационный номер записи в Едином государственном реестре индивидуальных предпринимателей, идентификационный номер налогоплательщика;

для физических лиц - фамилия, имя, отчество (последнее - при наличии), дата рождения, данные паспорта или иного документа, удостоверяющего личность, идентификационный номер налогоплательщика, страховой номер индивидуального лицевого счета

3. Контактные данные лица, обратившегося за выдачей технических условий

---

(для органов государственной власти и местного самоуправления – место нахождения, почтовый адрес, контактный телефон, адрес электронной почты, для юридических лиц - место нахождения и адрес, указанные в Едином государственном реестре юридических лиц, почтовый адрес, фактический адрес, контактный телефон, адрес электронной почты; для индивидуальных предпринимателей - адрес регистрации по месту жительства, почтовый адрес, контактный телефон, адрес электронной почты, для физических лиц – адрес регистрации по месту жительства, почтовый адрес, контактный телефон, адрес электронной почты)

4. Основания обращения с запросом о выдаче технических условий:

---

(указание, кем именно из перечня лиц, имеющих право обратиться с запросом о выдаче технических условий, указанных в пунктах 9 и 11 Правил подключения (технологического присоединения) объектов капитального строительства к централизованным системам горячего водоснабжения, холодного водоснабжения и (или) водоотведения, утвержденных постановлением Правительства Российской Федерации от 30 ноября 2021 г. N 2130 является данное лицо, а для правообладателя земельного участка также информация о праве лица на земельный участок, на который расположен подключаемый объект основания возникновения такого права)

5. В связи с \_\_\_\_\_

---

(новым строительством, реконструкцией, модернизацией - указать нужное)

прошу выдать технические условия на подключение (технологическое присоединение) объекта капитального строительства, водопроводных и (или) канализационных сетей, иного объекта, не относящегося к объектам капитального строительства (указать нужное):

---

(наименование объекта или сетей)

расположенного (проектируемого) по адресу \_\_\_\_\_  
(место нахождения объекта или сетей)

6. Требуется подключение к централизованной системе \_\_\_\_\_

(горячего водоснабжения, холодного водоснабжения, водоотведения - указать нужное)

7. Необходимые виды ресурсов или услуг, планируемых к получению через централизованную систему

(получение питьевой, технической или горячей воды, сброс хозяйственно-бытовых, производственных или поверхностных сточных вод)

8. Информация о предельных параметрах разрешенного строительства (реконструкции) подключаемых объектов, соответствующих указанному земельному участку \_\_\_\_\_

(высота объекта, этажность, протяженность и диаметр сети)

9. Планируемый срок ввода в эксплуатацию подключаемого объекта

(указывается при наличии соответствующей информации) \_\_\_\_\_

10. Планируемая величина максимальной необходимой мощности (нагрузки) составляет для

потребления горячей воды \_\_\_\_\_ Гкал/ч, \_\_\_\_\_ л/с, \_\_\_\_\_ куб. м/час,  
\_\_\_\_\_ куб. м/сутки

потребления холодной воды \_\_\_\_\_ л/с, \_\_\_\_\_ куб. м/час,  
\_\_\_\_\_ куб. м/сутки,

в том числе на нужды пожаротушения - наружного \_\_\_\_\_ л/сек,  
внутреннего \_\_\_\_\_ л/сек. (количество пожарных кранов \_\_\_\_\_ штук),  
автоматическое \_\_\_\_\_ л/сек.

водоотведения \_\_\_\_\_ л/с \_\_\_\_\_ куб. м/час, \_\_\_\_\_ куб. м/сутки

11. Результаты рассмотрения запроса прошу направить (выбрать один из способов уведомления) \_\_\_\_\_

(на адрес электронной почты, письмом посредством почтовой связи по адресу, иной способ)

Примечание. К настоящему запросу прилагаются документы, предусмотренные пунктом 14 Правил подключения (технологического присоединения) объектов капитального строительства к централизованным системам горячего водоснабжения, холодного водоснабжения и (или) водоотведения, утвержденных постановлением Правительства Российской Федерации от 30 ноября 2021 г. N 2130 «Об утверждении Правил подключения (технологического присоединения) объектов капитального строительства к централизованным системам горячего водоснабжения, холодного водоснабжения и (или) водоотведения и о внесении изменений и признании утратившими силу некоторых актов Правительства Российской Федерации».

**ЗАЯВЛЕНИЕ**

о подключении (технологическом присоединении)  
к централизованной системе горячего водоснабжения,  
холодного водоснабжения и (или) водоотведения

1. Наименование исполнителя, которому направлено заявление о подключении:

---

2. Сведения о заявителе:

---

для органов государственной власти и местного самоуправления - полное и сокращённое наименование органа, реквизиты нормативного правового акта, в соответствии с которым осуществляется деятельность этого органа;

для юридических лиц - полное и сокращенное наименования, основной государственный регистрационный номер записи в Едином государственном реестре юридических лиц, идентификационный номер налогоплательщика;

для индивидуальных предпринимателей - наименование, основной государственный регистрационный номер записи в Едином государственном реестре индивидуальных предпринимателей, идентификационный номер налогоплательщика;

для физических лиц - фамилия, имя, отчество (последнее - при наличии), данные паспорта или иного документа, удостоверяющего личность, идентификационный номер налогоплательщика, страховой номер индивидуального лицевого счета

3. Контактные данные заявителя \_\_\_\_\_

(для органов государственной власти и местного самоуправления – место нахождения, почтовый адрес, контактный телефон, адрес электронной почты, для юридических лиц - место нахождения и адрес, указанные в Едином государственном реестре юридических лиц, почтовый адрес, фактический адрес, контактный телефон, адрес электронной почты, для индивидуальных предпринимателей - адрес регистрации по месту жительства, почтовый адрес, контактный телефон, адрес электронной почты, для физических лиц – адрес регистрации по месту жительства, почтовый адрес, контактный телефон, адрес электронной почты)

4. Основания обращения с заявлением о подключении (технологическом присоединении)

---

(указание, кем именно из перечня лиц, имеющих право обратиться с заявлением о подключении, является указанное лицо, а для правообладателя земельного участка также информация о праве лица на земельный участок, на который расположен подключаемый объект основания возникновения такого права)

5. Наименование и местонахождение подключаемого объекта

---

6. Требуется подключение к

---

(централизованной системе горячего водоснабжения, холодного водоснабжения, водоотведения - указать



нужное)

7. Необходимые виды ресурсов или услуг, планируемых к получению через централизованную систему \_\_\_\_\_

—  
(получение питьевой, технической или горячей воды, сброс хозяйственно-бытовых, производственных или поверхностных сточных вод), а также виды подключаемых сетей (при подключении к централизованной системе водопроводных и (или) канализационных сетей)

## 8. Основание для заключения договора о подключении

—  
(необходимость подключения вновь создаваемого или созданного подключаемого объекта, не подключенного к централизованным системам горячего водоснабжения, холодного водоснабжения и (или) водоотведения, в том числе при перераспределении (уступке права на использование) высвобождаемой подключенной мощности (нагрузки), или необходимость увеличения подключенной мощности (нагрузки) ранее подключенного подключаемого объекта или реконструкции, модернизации или капитального ремонта ранее подключенного подключаемого объекта, при которых не осуществляется увеличение подключенной мощности (нагрузки) такого объекта, но требуется строительство (реконструкция, модернизация) объектов централизованных систем горячего водоснабжения, холодного водоснабжения и (или) водоотведения) \*

9. Характеристика земельного участка, на котором располагается подключаемый объект

\_\_\_\_\_ (площадь, кадастровый номер, вид разрешенного использования)

10. Общая подключаемая мощность (нагрузка), включая данные о подключаемой мощности (нагрузке) по каждому этапу ввода подключаемых объектов составляет для

потребления горячей воды \_\_\_\_\_ Гкал/ч \_\_\_\_\_ л/с \_\_\_\_\_  
куб. м/час \_\_\_\_\_ куб. м/сутки

потребления холодной воды \_\_\_\_\_ л/с, \_\_\_\_\_ куб. м/час  
\_\_\_\_\_ куб. м/сутки

в том числе на нужды пожаротушения - наружного \_\_\_\_\_ л/сек  
внутреннего \_\_\_\_\_ л/сек. (количество пожарных кранов \_\_\_\_\_ штук),  
автоматическое \_\_\_\_\_ л/сек.

водоотведения \_\_\_\_\_ л/с, \_\_\_\_\_ куб. м/час, \_\_\_\_\_ куб. м/сутки.

11. Информация о предельных параметрах разрешенного строительства (реконструкции) подключаемого объекта

—  
(высота объекта, этажность, протяженность и диаметр сети)

12. Технические параметры подключаемого объекта:

— (назначение объекта, высота и этажность здания, строения, сооружения, протяженность и диаметр сети)

13. Расположение средств измерений и приборов учета горячей воды, холодной воды и сточных вод (при их наличии)

---

— 14. При подключении к централизованной системе горячего водоснабжения - наличие и возможность использования собственной нецентрализованной системы горячего водоснабжения (с указанием мощности и режима работы)

---

— При подключении к централизованной системе водоотведения - наличие иных источников водоснабжения, кроме централизованных систем горячего и холодного водоснабжения с указанием объемов горячей и холодной воды, получаемой из таких иных источников водоснабжения

---

— При подключении к централизованной ливневой системе водоотведения - информация о площади и характеристике покрытия земельного участка, с которого осуществляется (будет осуществляться) сброс поверхностных сточных вод в централизованную ливневую систему водоотведения, в том числе неорганизованный сброс поверхностных сточных вод

---

— 15. Номер и дата выдачи технических условий (в случае их получения до заключения договора о подключении)

---

— 16. Информация о планируемых сроках строительства (реконструкции, модернизации) и ввода в эксплуатацию строящегося (реконструируемого, модернизируемого) подключаемого объекта

---

— 17. Расположение средств измерений и приборов учета горячей воды, холодной воды и сточных вод (при их наличии)

---

— 18. Результаты рассмотрения запроса прошу направить (выбрать один из способов уведомления)

---

(на адрес электронной почты, письмом посредством почтовой связи по адресу, иной способ)

<\*> При подаче заявления о подключении исполнителем смежному владельцу в целях подключения подключаемого объекта заявителя через объекты централизованных систем горячего водоснабжения, холодного водоснабжения и (или) водоотведения, принадлежащие на праве собственности или на ином законном основании смежному владельцу, а также при подаче заявления о подключении исполнителем, не являющемся гарантирующей организацией, гарантирующей организации в целях увеличения подключенной мощности (нагрузки) объектов централизованных систем горячего водоснабжения, холодного водоснабжения и (или) водоотведения, принадлежащих исполнителю, не являющемся гарантирующей организацией, для подключения объектов заявителя, необходимо дополнительное указание об этом.

Примечание. К настоящему заявлению прилагаются документы, предусмотренные пунктом 26 Правил подключения (технологического присоединения) объектов капитального строительства к централизованным системам горячего водоснабжения, холодного водоснабжения и (или) водоотведения, утвержденных постановлением Правительства Российской Федерации от 30 ноября 2021 г. № 2130 «Об утверждении Правил подключения (технологического присоединения) объектов капитального строительства к централизованным системам горячего водоснабжения, холодного водоснабжения и (или) водоотведения и о внесении изменений и признании утратившими силу некоторых актов Правительства Российской Федерации».

## ТИПОВОЙ ДОГОВОР

о подключении (технологическом присоединении)  
к централизованной системе холодного водоснабжения

\_\_\_\_\_ «\_\_» \_\_\_\_\_ 20\_\_ г.  
(место заключения договора)

Акционерное общество «Дальневосточная генерирующая компания» (АО «ДГК»), именуемое в дальнейшем «Исполнитель», в лице \_\_\_\_\_, действующего на основании \_\_\_\_\_, и \_\_\_\_\_, именуемое в дальнейшем «Заявитель», в лице \_\_\_\_\_, действующего на основании \_\_\_\_\_, с другой стороны, именуемые в дальнейшем совместно «Стороны», заключили настоящий Договор (далее - Договор) о нижеследующем:

## I. Предмет договора

1. Исполнитель обязуется выполнить действия по подготовке централизованной системы холодного водоснабжения к подключению (технологическому присоединению) подключаемого объекта заявителя и в соответствии с параметрами подключения (технологического присоединения) к централизованной системе холодного водоснабжения (далее - параметры подключения (технологического присоединения)) по форме согласно приложению № 1(1), подключить объект заявителя к централизованной системе холодного водоснабжения, а заявитель обязуется внести плату за подключение (технологическое присоединение) и выполнить мероприятия заявителя по подключению (технологическому присоединению) объекта к централизованной системе холодного водоснабжения.

2. Исполнитель до точки подключения объекта заявителя осуществляет следующие мероприятия:

---

(указывается перечень фактически осуществляемых исполнителем мероприятий (в том числе технических) по подключению объекта к централизованной системе холодного водоснабжения)

проверка выполнения заявителем параметров подключения (технологического присоединения) в порядке, предусмотренном настоящим договором;

работы по непосредственному подключению (технологическому присоединению) внутривозвездных или внутривозвездных сетей и оборудования объекта в точке подключения в порядке и в сроки, которые предусмотрены настоящим договором.

3. Подключение (технологическое присоединение) осуществляется в точке (точках) подключения, устанавливаемой (устанавливаемых) при наличии технической возможности на границе земельного участка, на котором располагается подключаемый объект заявителя, если иное не предусмотрено настоящим договором с учетом положений пункта 36 Правил подключения (технологического присоединения) объектов капитального строительства к централизованным системам горячего водоснабжения, холодного водоснабжения и (или) водоотведения, утвержденных постановлением Правительства Российской Федерации от 30 ноября 2021 г. № 2130 «Об утверждении Правил подключения (технологического присоединения) объектов капитального строительства к централизованным системам горячего водоснабжения, холодного водоснабжения и (или) водоотведения и о внесении изменений и признании утратившими силу некоторых актов Правительства Российской Федерации» (далее - Правила подключения).

## II. Срок подключения объекта

4. Срок подключения объекта - \_\_\_\_\_ г.

## III. Характеристики подключаемого объекта и мероприятия по его подключению (технологическому присоединению)

5. Объект (подключаемый объект) \_\_\_\_\_,  
(объект капитального строительства, на котором предусматривается потребление холодной воды, водопроводная сеть или иной объект, не являющийся объектом капитального строительства - указать  
нужное)

принадлежащий заявителю на праве \_\_\_\_\_

(собственность, пользование -указать нужное)

на основании \_\_\_\_\_

(указать наименование и реквизиты правоустанавливающего и правоудостоверяющего документов)

с целевым назначением \_\_\_\_\_.

(указать целевое назначение объекта)

6. Земельный участок - земельный участок, на котором планируется

\_\_\_\_\_

(строительство, реконструкция, модернизация - указать нужное)

подключаемого объекта, площадью \_\_\_\_\_ кв. метров,

расположенный по адресу \_\_\_\_\_,

принадлежащий заявителю на праве \_\_\_\_\_

(собственность, пользование и т.п.- указать нужное)

на основании \_\_\_\_\_,

(указать наименование и реквизиты правоустанавливающего  
и правоудостоверяющего документов)

кадастровый номер \_\_\_\_\_,

(указать кадастровый номер земельного участка)

с разрешенным использованием \_\_\_\_\_.

(указать разрешенное использование земельного участка)

7. Величина подключаемой мощности (нагрузки) объекта, который обязана обеспечить исполнитель в точках подключения (технологического присоединения), составляет \_\_\_\_\_ м<sup>3</sup>/час.

8. Перечень мероприятий (в том числе технических) по подключению (технологическому присоединению) объекта к централизованной системе холодного водоснабжения (в том числе мероприятия по увеличению пропускной способности (увеличению мощности) централизованной системы холодного водоснабжения и мероприятия по фактическому подключению (технологическому присоединению) к централизованной системе холодного водоснабжения) составляется по форме согласно приложению № 2.

9. Подключение (технологическое присоединение) объекта, в том числе водопроводных сетей холодного водоснабжения заявителя, к централизованным

системам холодного водоснабжения исполнителя осуществляется на основании заявления о подключении (технологическом присоединении) заявителя.

#### IV. Права и обязанности сторон

##### 10. Исполнитель обязан:

а) осуществить мероприятия согласно приложению № 2 к настоящему договору по созданию (реконструкции) объектов централизованной системы холодного водоснабжения до точек подключения, а также по подготовке централизованной системы холодного водоснабжения к подключению (технологическому присоединению) объекта и подаче холодной воды не позднее установленной настоящим договором даты подключения (технологического присоединения);

б) осуществить на основании полученного от заявителя уведомления о выполнении параметров подключения (технологического присоединения) иные необходимые действия по подключению (технологическому присоединению), не указанные в пункте 12 настоящего договора, не позднее установленного настоящим договором срока подключения (технологического присоединения) объекта, в том числе:

проверить выполнение заявителем параметров подключения (технологического присоединения), в том числе установить техническую готовность внутриплощадочных и (или) внутридомовых сетей и оборудования объекта к приему холодной воды;

проверить выполнение заявителем работ по промывке и дезинфекции внутриплощадочных и (или) внутридомовых сетей и оборудования объекта;

осуществить допуск к эксплуатации узла учета в соответствии с Правилами организации коммерческого учета воды, сточных вод, утвержденными постановлением Правительства Российской Федерации от 4 сентября 2013 г. № 776 «Об утверждении Правил организации коммерческого учета воды, сточных вод»;

установить пломбы на приборах учета (узлах учета) холодной воды, кранах,

фланцах, задвижках в закрытом положении на обводных линиях водомерных узлов;

осуществить действия по подключению (технологическому присоединению) к централизованной системе холодного водоснабжения внутриплощадочных и (или) внутридомовых сетей и оборудования объекта не ранее установления заявителем технической готовности внутриплощадочных и (или) внутридомовых сетей и оборудования объекта к приему холодной воды;

подписать акт о подключении (технологическом присоединении) объекта в течение \_\_\_\_ рабочих дней со дня получения от заявителя уведомления о выполнении параметров подключения (технологического присоединения) при отсутствии нарушения выданных параметров подключения (технологического присоединения), установлении технической готовности внутриплощадочных и (или) внутридомовых сетей и оборудования объекта к приему холодной воды и проведении промывки и дезинфекции внутриплощадочных и (или) внутридомовых сетей и оборудования объекта. Если в ходе проверки соблюдения параметров подключения (технологического присоединения) будет обнаружено нарушение выданных параметров подключения (технологического присоединения), в том числе отсутствие технической готовности внутриплощадочных и (или) внутридомовых сетей и оборудования объекта к приему холодной воды, несоответствие холодной воды санитарно-гигиеническим требованиям, то исполнитель вправе отказаться от подписания акта о подключении (технологическом присоединении) объекта, направив заявителю мотивированный отказ. Мотивированный отказ и замечания, выявленные в ходе проверки выполнения параметров подключения (технологического присоединения), готовности внутриплощадочных и (или) внутридомовых сетей и оборудования объекта к приему холодной воды, проверки соответствия холодной воды санитарно-гигиеническим требованиям, и срок их устранения указываются в уведомлении о необходимости устранения замечаний, выдаваемом исполнителем заявителю не позднее \_\_\_\_ рабочих дней со дня получения от заявителя уведомления о выполнении параметров



подключения (технологического присоединения). В случае согласия с полученным уведомлением о необходимости устранения замечаний заявитель устраняет выявленные нарушения в предусмотренный уведомлением срок и направляет исполнителю уведомление об устранении замечаний, содержащее информацию о принятых мерах по их устранению. После получения указанного уведомления исполнитель повторно осуществляет проверку соблюдения параметров подключения (технологического присоединения), готовности внутриплощадочных и (или) внутридомовых сетей и оборудования объекта к приему холодной воды и в случае отсутствия нарушений подписывает акт о подключении (технологическом присоединении) объекта не позднее 5 рабочих дней, следующих за днем получения от заявителя уведомления об устранении замечаний. В случае несогласия с полученным уведомлением заявитель вправе вернуть исполнителю полученное уведомление о необходимости устранения замечаний с указанием причин возврата и требованием о подписании акта о подключении (технологическом присоединении) объекта.

11. Исполнитель имеет право:

а) участвовать в приемке работ по строительству, реконструкции и (или) модернизации водопроводных сетей от подключаемого объекта до точки подключения;

б) изменить дату подключения объекта к централизованной системе холодного водоснабжения на более позднюю без изменения сроков внесения платы за подключение (технологическое присоединение), если заявитель не предоставил исполнителю в установленные настоящим договором сроки возможность осуществить:

проверку готовности внутриплощадочных и внутридомовых сетей и оборудования объекта к подключению (технологическому присоединению) и приему холодной воды;

опломбирование установленных приборов учета (узлов учета) холодной воды, а также кранов и задвижек на их обводах;

в) расторгнуть настоящий договор в одностороннем порядке в случае,

предусмотренном пунктом 18(1) настоящего договора.

12. Заявитель обязан:

а) выполнить параметры подключения (технологического присоединения), в том числе представить исполнителю выписку из раздела утвержденной в установленном порядке проектной документации в одном экземпляре, в которой содержатся сведения об инженерном оборудовании, водопроводных сетях, перечень инженерно-технических мероприятий и содержание технологических решений. Указанная документация представляется заявителем при направлении уведомления о выполнении параметров подключения (технологического присоединения);

б) осуществить мероприятия по подготовке внутримплощадочных и (или) внутридомовых сетей и оборудования объекта к подключению (технологическому присоединению) к централизованной системе холодного водоснабжения и подаче холодной воды;

в) осуществить мероприятия по промывке и дезинфекции внутримплощадочных и (или) внутридомовых сетей и оборудования объекта;

г) в случае внесения изменений в проектную документацию на строительство (реконструкцию) объекта капитального строительства, влекущих изменение указанной в настоящем договоре подключаемой мощности (нагрузки), направить исполнителю в течение 5 дней со дня утверждения застройщиком или техническим заявителем таких изменений предложение о внесении соответствующих изменений в настоящий договор. Изменение подключаемой мощности (нагрузки) не может превышать величину максимальной мощности (нагрузки), определенную техническими условиями подключения (технологического присоединения) к централизованной системе холодного водоснабжения, полученными в порядке, предусмотренном Правилами подключения;

д) направить в адрес исполнителя уведомление о выполнении параметров подключения (технологического присоединения);

е) обеспечить доступ исполнителя для проверки выполнения параметров

подключения (технологического присоединения), в том числе готовности внутриплощадочных и (или) внутридомовых сетей и оборудования объекта к приему холодной воды, промывки и дезинфекции внутриплощадочных и (или) внутридомовых сетей и оборудования, а также установления пломб на приборах учета (узлах учета) холодной воды, кранах, фланцах, задвижках в закрытом положении на обводных линиях водомерных узлов;

ж) внести плату за подключение (технологическое присоединение) к централизованной системе холодного водоснабжения в размере и сроки, которые предусмотрены настоящим договором;

з) представить в течение 20 рабочих дней с даты заключения настоящего договора документы, содержащие исходные данные для проектирования, которые указаны в пункте 18(1) настоящего договора;

и) возместить исполнителю фактически понесенные затраты при расторжении настоящего договора в случае, предусмотренном пунктом 18(1) настоящего договора.

13. Заявитель имеет право:

а) получить информацию о ходе выполнения предусмотренных настоящим договором мероприятий по подготовке централизованной системы холодного водоснабжения к подключению (технологическому присоединению) объекта;

б) в одностороннем порядке расторгнуть договор о подключении (технологическом присоединении) при нарушении исполнителем сроков исполнения обязательств, указанных в настоящем договоре.

#### V. Размер платы за подключение (технологическое присоединение) и порядок расчетов

14. Плата за подключение (технологическое присоединение) определяется по форме согласно приложению № 3.

15. Заявитель обязан внести плату в размере, определенном по форме согласно приложению № 3 к настоящему договору, на расчетный счет

исполнителя в следующем порядке:

\_\_\_\_\_ рублей (35 процентов полной платы за подключение (технологическое присоединение) вносится в течение 15 дней с даты заключения настоящего договора);

\_\_\_\_\_ рублей (50 процентов полной платы за подключение (технологическое присоединение) вносится в течение 90 дней с даты заключения настоящего договора, но не позднее даты фактического подключения);

\_\_\_\_\_ рублей (15 процентов полной платы за подключение (технологическое присоединение) вносится в течение 15 дней с даты подписания сторонами акта о подключении (технологическом присоединении) по форме согласно приложению № 4.

В случае если сроки фактического присоединения объекта заявителя не соблюдаются в связи с действиями (бездействием) заявителя, а исполнителем выполнены все необходимые мероприятия для создания технической возможности подключения (технологического присоединения) и выполнения работ по подключению (технологическому присоединению), оставшаяся доля платы за подключение (технологическое присоединение) вносится в течение 15 дней со дня подписания акта о выполнении мероприятий по обеспечению технической возможности подключения (технологического присоединения) по форме согласно приложению № 4(1) либо в течение 10 календарных дней с даты получения заявителем уведомления исполнителя о расторжении настоящего договора в одностороннем порядке, но не позднее срока подключения (технологического присоединения), указанного в настоящем договоре.

16. Обязательство заявителя по оплате подключения (технологического присоединения) считается исполненным с даты зачисления денежных средств в соответствии с пунктами 14 и 15 настоящего договора на расчетный счет исполнителя.

17. Плата за работы по присоединению внутриплощадочных или внутридомовых сетей объекта в точке подключения к централизованной системе холодного водоснабжения исполнителя в состав платы за подключение

(технологическое присоединение):

не включена \_\_\_\_\_ (да, нет - указать нужное);

включена \_\_\_\_\_ (да, нет - указать нужное).

18. Изменение размера платы за подключение (технологическое присоединение) возможно по соглашению сторон в случае изменения технических условий, а также параметров подключения (технологического присоединения) в части изменения величины подключаемой мощности (нагрузки), местоположения точки (точек) присоединения и (или) подключения и требований к строительству (реконструкции) водопроводных сетей. При этом порядок оплаты устанавливается соглашением сторон в соответствии с требованиями, установленными Правилами холодного водоснабжения и водоотведения, утвержденными постановлением Правительства Российской Федерации от 29 июля 2013 г. № 644 «Об утверждении Правил холодного водоснабжения и водоотведения и о внесении изменений в некоторые акты Правительства Российской Федерации».

## VI. Порядок исполнения договора

18(1). В течение 20 рабочих дней с даты заключения настоящего договора заявитель представляет исполнителю следующие документы, содержащие исходные данные для проектирования подключения:

план колодца, подвального помещения (техподполья) или иного помещения (иных помещений) проектируемого (существующего) объекта капитального строительства с указанием места водопроводного ввода и узла учета холодной воды;

план организации рельефа (вертикальная планировка) земельного участка, на котором осуществляется застройка.

Срок представления заявителем документов, содержащих исходные данные для проектирования подключения, может быть продлен по решению исполнителя (в случае письменного обращения заявителя), но не более чем на 20 рабочих дней.

В случае непредставления заявителем в указанные сроки документов, содержащих исходные данные для проектирования подключения, исполнитель вправе расторгнуть настоящий договор в одностороннем порядке. При этом заявитель обязан возместить исполнителю фактически понесенные затраты, связанные с исполнением ею настоящего договора.

19. Исполнитель осуществляет фактическое подключение объекта к централизованной системе холодного водоснабжения при условии выполнения заявителем параметров подключения (технологического присоединения) и внесения платы за подключение (технологическое присоединение) в размерах и сроки, установленные разделом V настоящего договора.

20. Объект считается подключенным к централизованной системе холодного водоснабжения с даты подписания сторонами акта о подключении (технологическом присоединении) объекта по форме согласно приложению № 4.

21. Акт о подключении (технологическом присоединении) объекта подписывается сторонами в течение \_\_\_ рабочих дней с даты фактического подключения (технологического присоединения) объекта к централизованной системе холодного водоснабжения и проведения работ по промывке и дезинфекции внутриплощадочных и (или) внутридомовых сетей и оборудования объекта.

Акт о выполнении мероприятий по обеспечению технической возможности подключения (технологического присоединения) подписывается сторонами в течение - рабочих дней с даты истечения предусмотренного настоящим договором срока подключения (технологического присоединения) в случае невыполнения заявителем в установленный настоящим договором срок мероприятий по подготовке внутриплощадочных и (или) внутридомовых сетей и оборудования объекта к подключению (технологическому присоединению) к централизованной системе холодного водоснабжения и подаче холодной воды.

22. Работы по промывке и дезинфекции внутриплощадочных и внутридомовых сетей и оборудования могут выполняться исполнителем по отдельному возмездному договору. При этом стоимость указанных работ не

включается в состав расходов, учитываемых при установлении платы за подключение (технологическое присоединение).

В случае выполнения работ по промывке и дезинфекции внутриплощадочных и внутридомовых сетей и оборудования заявителем собственными силами либо с привлечением третьего лица на основании отдельного договора исполнитель осуществляет контроль за выполнением указанных работ.

Результаты анализов качества холодной воды, отвечающие санитарно-гигиеническим требованиям, а также сведения об определенном на основании показаний средств измерений (приборов учета) количестве холодной воды, израсходованной на промывку, отражаются в акте о подключении (технологическом присоединении) объекта.

В случае если плата за работы по присоединению внутриплощадочных или внутридомовых сетей объекта в точке подключения к централизованной системе холодного водоснабжения исполнителя не включена в состав платы за подключение (технологическое присоединение), такие работы могут выполняться исполнителем по отдельному возмездному договору.

23. Водоснабжение в соответствии с параметрами подключения (технологического присоединения) осуществляется исполнителем при условии получения заявителем разрешения на ввод объекта в эксплуатацию после подписания сторонами акта о подключении объекта и заключения договора холодного водоснабжения или единого договора холодного водоснабжения и водоотведения с даты, определенной таким договором.

## VII. Ответственность сторон

24. За неисполнение или ненадлежащее исполнение обязательств по настоящему договору стороны несут ответственность в соответствии с законодательством Российской Федерации.

25. В случае неисполнения либо ненадлежащего исполнения заявителем обязательств по оплате настоящего договора исполнитель вправе потребовать от

заявителя уплаты пени в размере одной стотридцатой ставки рефинансирования Центрального банка Российской Федерации, действующей на день фактической оплаты, от не выплаченной в срок суммы за каждый день просрочки, начиная со следующего дня после дня наступления установленного срока оплаты по день фактической оплаты.

### VIII. Обстоятельства непреодолимой силы

26. Стороны освобождаются от ответственности за неисполнение либо ненадлежащее исполнение обязательств по настоящему договору, если оно явилось следствием обстоятельств непреодолимой силы и если эти обстоятельства повлияли на исполнение настоящего договора.

При этом срок исполнения обязательств по настоящему договору отодвигается соразмерно времени, в течение которого действовали такие обстоятельства, а также последствиям, вызванным этими обстоятельствами.

27. Сторона, подвергшаяся действию обстоятельств непреодолимой силы, обязана без промедления (не позднее 24 часов) уведомить другую сторону любым доступным способом (почтовое отправление, телеграмма, факсограмма, телефонограмма, информационно-телекоммуникационная сеть «Интернет»), позволяющим подтвердить получение такого уведомления адресатом, о наступлении и характере указанных обстоятельств, а также об их прекращении.

### IX. Порядок урегулирования споров и разногласий

28. Все споры и разногласия, возникающие между сторонами, связанные с исполнением настоящего договора, подлежат досудебному урегулированию в претензионном порядке.

29. Претензия направляется по адресу стороны, указанному в реквизитах настоящего договора, и содержит:

сведения о заявителе (наименование, местонахождение, адрес);

содержание спора, разногласий;

сведения об объекте (объектах), в отношении которого возникли спор,



разногласия (полное наименование, местонахождение, правомочие на объект (объекты), которым обладает сторона, направившая претензию);

другие сведения по усмотрению стороны.

30. Сторона, получившая претензию, в течение 5 рабочих дней с даты ее поступления обязана ее рассмотреть и дать ответ.

31. Стороны составляют акт об урегулировании спора, разногласий.

32. В случае недостижения сторонами согласия спор и разногласия, связанные с настоящим договором, подлежат урегулированию в суде в порядке, установленном законодательством Российской Федерации.

#### Х. Срок действия договора

33. Настоящий договор вступает в силу со дня его подписания сторонами и действует до «\_\_» \_\_\_\_\_ 20\_\_ г., а в части обязательств, не исполненных к моменту окончания срока его действия, - до полного их исполнения сторонами.

34. По соглашению сторон обязательства по настоящему договору могут быть исполнены досрочно.

35. Внесение изменений в настоящий договор, изменений параметров подключения (технологического присоединения), а также продление срока действия параметров подключения (технологического присоединения) осуществляются в течение 14 рабочих дней со дня получения исполнителем соответствующего заявления заявителя исходя из технических возможностей подключения (технологического присоединения).

36. Настоящий договор может быть досрочно расторгнут во внесудебном порядке:

а) по письменному соглашению сторон;

б) по инициативе заявителя путем письменного уведомления исполнителя за месяц до предполагаемой даты расторжения, в том числе в случаях прекращения строительства (реконструкции, модернизации) объекта, изъятия земельного участка, при условии оплаты исполнителем фактически понесенных

ею расходов;

в) по инициативе одной из сторон путем письменного уведомления другой стороны за месяц до предполагаемой даты расторжения, если другая сторона совершит существенное нарушение условий настоящего договора и такое нарушение не будет устранено в течение 20 рабочих дней с даты получения письменного уведомления о данном нарушении. Существенным признается нарушение настоящего договора одной стороной, которое влечет для другой стороны такой ущерб, вследствие которого она в значительной степени лишается того, на что была вправе рассчитывать при заключении настоящего договора.

## XI. Прочие условия

37. Все изменения настоящего договора считаются действительными, если они оформлены в письменном виде, подписаны уполномоченными на то лицами и заверены печатями обеих сторон (при их наличии).

38. В случае изменения наименования, местонахождения или банковских реквизитов одной из сторон она обязана уведомить об этом другую сторону в письменной форме в течение 5 рабочих дней со дня наступления указанных обстоятельств любым доступным способом (почтовое отправление, телеграмма, факсограмма, телефонограмма, информационно-телекоммуникационная сеть «Интернет»), позволяющим подтвердить получение такого уведомления адресатом.

39. При исполнении договора стороны обязуются руководствоваться законодательством Российской Федерации, в том числе положениями Федерального закона «О водоснабжении и водоотведении», Правилами холодного водоснабжения и водоотведения, утвержденными постановлением Правительства Российской Федерации от 29 июля 2013 г. № 644 «Об утверждении Правил холодного водоснабжения и водоотведения и о внесении изменений в некоторые акты Правительства Российской Федерации», и иными нормативными правовыми актами Российской Федерации.

40. Настоящий договор составлен в 2 экземплярах, имеющих равную

юридическую силу.

41. Приложения к настоящему договору являются его неотъемлемой частью.

Исполнитель

Заявитель

---

«\_\_» \_\_\_\_\_ 20\_\_ г.

«\_\_» \_\_\_\_\_ 20\_\_ г.

Приложение № 1  
к типовому договору  
о подключении (технологическом  
присоединении) к централизованной  
системе холодного водоснабжения

**ТЕХНИЧЕСКИЕ УСЛОВИЯ ПОДКЛЮЧЕНИЯ**  
(технологического присоединения) к централизованной системе  
холодного водоснабжения

\_\_\_\_\_ от «\_\_» \_\_\_\_\_ 20\_\_ г.

**Сведения об исполнителе**

---

(для юридических лиц - полное и сокращенное наименования, основной государственный регистрационный номер записи в Едином государственном реестре юридических лиц, место нахождения и адрес, указанные в Едином государственном реестре юридических лиц, почтовый адрес, фактический адрес, контактный телефон и адрес электронной почты; для индивидуальных предпринимателей - наименование, основной государственный регистрационный номер записи в Едином государственном реестре индивидуальных предпринимателей, адрес регистрации по месту жительства, почтовый адрес, контактный телефон и адрес электронной почты)

Информация о точке (точках) присоединения (адрес или описание местоположения точки или номер колодца или камеры) \_\_\_\_\_

---

Информация о максимальной мощности (нагрузке) в возможных точках присоединения, в пределах которой исполнитель обязуется обеспечить возможность подключения подключаемого объекта \_\_\_\_\_

---

Исполнитель

Заявитель

\_\_\_\_\_ «\_\_» \_\_\_\_\_ 20\_\_ г.

\_\_\_\_\_ «\_\_» \_\_\_\_\_ 20\_\_ г.

Приложение N 1(2)  
к типовому договору  
о подключении (технологическом  
присоединении) к централизованной  
системе холодного водоснабжения

ПАРАМЕТРЫ

подключения (технологического присоединения)  
к централизованной системе холодного водоснабжения

Подключаемый объект \_\_\_\_\_

Кадастровый номер земельного участка \_\_\_\_\_

Точка подключения (технологического присоединения) к централизованной  
системе холодного водоснабжения \_\_\_\_\_

Технические требования к подключаемым объектам, в том числе к  
устройствам и сооружениям для подключения, а также к выполняемым  
заявителем мероприятиям для осуществления подключения \_\_\_\_\_

Гарантируемый свободный напор в месте присоединения и геодезическая  
отметка верха трубы \_\_\_\_\_

Разрешаемый отбор объема холодной воды и режим водопотребления  
(отпуска воды) \_\_\_\_\_

Требования к установке приборов учета воды и устройству узла учета,  
требования к средствам измерений (приборам учета) воды в узлах учета,  
требования к проектированию узла учета, месту размещения узла учета, схеме  
Установки прибора учета и иных компонентов узла учета, техническим  
характеристикам прибора учета, в том числе к точности, диапазону измерений и  
уровню погрешности (требования к прибору учета воды не должны содержать  
указания на определенные марки приборов и методики измерения)

\_\_\_\_\_.

Требования к обеспечению соблюдения условий пожарной безопасности и подаче расчетных расходов холодной воды для пожаротушения \_\_\_\_\_.

Перечень мер по рациональному использованию холодной воды, имеющий рекомендательный характер \_\_\_\_\_.

Границы эксплуатационной ответственности по водопроводным сетям исполнителя и заявителя в течение срока действия договора о подключении  
(устанавливается по точке подключения)

---

Приложение № 2  
к типовому договору  
о подключении (технологическом  
присоединении) к централизованной  
системе холодного водоснабжения

**ПЕРЕЧЕНЬ МЕРОПРИЯТИЙ**

(в том числе технических) по подключению (технологическому  
присоединению) объекта к централизованной системе  
холодного водоснабжения

№ п/п	Наименование мероприятия	Состав выполняемых мероприятий	Сроки выполнения
1	2	3	4
I. Мероприятия исполнителя			
II. Мероприятия заявителя			

Исполнитель

Заявитель

\_\_\_\_\_

«\_\_» \_\_\_\_\_ 20\_\_ г.

«\_\_» \_\_\_\_\_ 20\_\_ г.

Приложение № 3  
к типовому договору  
о подключении (технологическом  
присоединении) к централизованной  
системе холодного водоснабжения

**РАЗМЕР ПЛАТЫ**  
за подключение (технологическое присоединение)

1 вариант

В случае если плата за подключение (технологическое присоединение) рассчитывается исполнителем исходя из установленных тарифов на подключение (технологическое присоединение), размер платы за подключение (технологическое присоединение) по настоящему договору составляет \_\_\_\_\_ (\_\_\_\_\_) рублей, кроме того налог на добавленную стоимость \_\_\_\_\_ рублей, и определена путем суммирования:

произведения действующей на дату заключения настоящего договора ставки тарифа за подключаемую нагрузку водопроводной сети в размере \_\_\_\_\_ тыс. руб./куб. м в сутки, установленной \_\_\_\_\_

\_\_\_\_\_,  
(наименование органа, установившего тариф на подключение,  
номер и дата документа, подтверждающего его установление)

и подключаемой нагрузки в точке (точках) подключения в размере:

в точке 1 \_\_\_\_\_ куб. м/сут;

в точке 2 \_\_\_\_\_ куб. м/сут;

в точке 3 \_\_\_\_\_ куб. м/сут;

произведения действующей на дату заключения настоящего договора ставки тарифа за протяженность водопроводной сети в размере \_\_\_\_\_ тыс.



руб./км, установленной указанным органом тарифного регулирования, и расстояния от точки (точек) подключения до точки присоединения к централизованной системе холодного водоснабжения:

точка 1 \_\_\_\_\_;

точка 2 \_\_\_\_\_;

точка 3 \_\_\_\_\_;

<sup>1</sup>величины расходов исполнителя, понесенных им в виде платы за подключение (технологическое присоединение) к технологически связанным (смежным) объектам централизованной системы холодного водоснабжения, принадлежащим на праве собственности или на ином законном основании смежному владельцу, исчисленной в соответствии с тарифами на подключение, которые установлены для подключения к указанным объектам, или установленной индивидуально решением органа тарифного регулирования для подключения к указанным объектам, в размере \_\_\_\_\_ (\_\_\_\_\_) рублей

(без учета налога на добавленную стоимость)

налог на добавленную стоимость в размере \_\_\_\_\_ рублей

## 2 вариант

В случае если плата за подключение (технологическое присоединение) устанавливается органом регулирования тарифов индивидуально, размер платы за подключение (технологическое присоединение) по настоящему договору составляет \_\_\_\_\_ (\_\_\_\_\_) рублей, кроме того налог на добавленную стоимость \_\_\_\_\_ рублей, и определяется путем суммирования:

платы за подключение (технологическое присоединение), установленной индивидуально решением \_\_\_\_\_,

(наименование органа регулирования тарифов, установившего

размер платы для заявителя, дата и номер решения)

<sup>1</sup> Настоящий абзац заполняется в случае подключения объектов заявителя через технологически связанные (смежные) объекты централизованной системы холодного водоснабжения, принадлежащие на праве собственности или на ином законном основании смежному владельцу.

составляющей \_\_\_\_\_ (\_\_\_\_\_) рублей;

<sup>2</sup>величины расходов исполнителя, понесенных им в виде платы за подключение (технологическое присоединение) к технологически связанным (смежным) объектам централизованной системы холодного водоснабжения, принадлежащим на праве собственности или на ином законном основании смежному владельцу, исчисленной в соответствии с тарифами на подключение, которые установлены для подключения к указанным объектам, или установленной индивидуально решением органа тарифного регулирования для подключения к указанным объектам, в размере \_\_\_\_\_ (\_\_\_\_\_) рублей (без учета налога на добавленную стоимость); налог на добавленную стоимость в размере \_\_\_\_\_ рублей

Исполнитель

Заявитель

\_\_\_\_\_

«\_\_» \_\_\_\_\_ 20\_\_ г.

\_\_\_\_\_

«\_\_» \_\_\_\_\_ 20\_\_ г.

<sup>2</sup> Настоящий абзац заполняется в случае подключения объектов заявителя через технологически связанные (смежные) объекты централизованной системы холодного водоснабжения, принадлежащие на праве собственности или на ином законном основании смежному владельцу.

Приложение N 4  
к типовому договору  
о подключении (технологическом  
присоединении) к централизованной  
системе холодного водоснабжения

(форма)

АКТ

о подключении (технологическом присоединении) объекта

\_\_\_\_\_  
(наименование организации)

именуемое в дальнейшем исполнителем, в лице \_\_\_\_\_,

действующего на основании \_\_\_\_\_, с

одной стороны, и \_\_\_\_\_,

(наименование организации)

именуемое в дальнейшем заявителем, в лице \_\_\_\_\_,

действующего на основании \_\_\_\_\_, с

другой стороны, именуемые в дальнейшем сторонами, составили настоящий

акт. Настоящим актом стороны подтверждают следующее:

а) Мероприятия по подготовке внутриплощадочных и (или) внутридомовых сетей и оборудования объекта \_\_\_\_\_

\_\_\_\_\_  
(объект капитального строительства, на котором предусматривается потребление холодной воды,  
объект централизованных систем холодного водоснабжения - указать нужное)

(далее – Объект) к подключению (технологическому присоединению) к Централизованной системе холодного водоснабжения выполнены в полном объеме в порядке и сроки, которые предусмотрены договором о подключении (технологическом присоединении) к централизованной системе холодного водоснабжения от «\_\_» \_\_\_\_\_ 20\_\_ г. № \_\_\_\_\_ (далее – договор о подключении);

б) Мероприятия по промывке и дезинфекции внутримплощадочных и (или) внутримдомовых сетей и оборудования выполнены, при этом фиксируются следующие данные:

результаты анализов качества холодной воды, отвечающие санитарно-гигиеническим требованиям: \_\_\_\_\_;

сведения об определенном на основании показаний средств измерений количестве холодной воды, израсходованной на промывку:

\_\_\_\_\_;

в) Узел учета допущен к эксплуатации по результатам проверки узла учета:

\_\_\_\_\_;

(дата, время и местонахождение узла учета)

\_\_\_\_\_;

(фамилии, имена, отчества, должности и контактные данные лиц, принимавших участие в проверке)

\_\_\_\_\_;

(результаты проверки узла учета)

\_\_\_\_\_;

(показания приборов учета на момент завершения процедуры допуска узла учета к эксплуатации, места на узле учета, в которых установлены контрольные одноразовые номерные пломбы

(контрольные пломбы)

г) Исполнитель выполнил мероприятия, предусмотренные Правилами холодного водоснабжения и водоотведения, утвержденными постановлением Правительства Российской Федерации от 29 июля 2013 г. № 644 «Об утверждении Правил холодного водоснабжения и водоотведения и о внесении изменений в некоторые акты Правительства Российской Федерации», договором о подключении (технологическом присоединении), включая осуществление фактического подключения объекта к централизованной системе холодного водоснабжения исполнителя.

Величина подключаемой мощности (нагрузки) в точке (точках) подключения составляет:

в точке 1 \_\_\_\_\_ м3/сут (\_\_\_\_\_ м3/час);

в точке 2 \_\_\_\_\_ м3/сут (\_\_\_\_\_ м3/час);

в точке 3 \_\_\_\_\_ м3/сут (\_\_\_\_\_ м3/час).

Величина подключаемой мощности (нагрузки) объекта отпуска холодной воды составляет:

в точке 1 \_\_\_\_\_ м3/сут (\_\_\_\_\_ м3/час);

в точке 2 \_\_\_\_\_ м3/сут (\_\_\_\_\_ м3/час);

в точке 3 \_\_\_\_\_ м3/сут (\_\_\_\_\_ м3/час).

Точка (точки) подключения объекта:

точка 1 \_\_\_\_\_;

точка 2 \_\_\_\_\_;

д) Границей балансовой принадлежности объектов централизованной системы холодного водоснабжения исполнителя и заявителя является \_\_\_\_\_.

(указать адрес, наименование объектов и оборудования, по которым определяется граница балансовой принадлежности исполнителя и заявителя)

#### Схема границы балансовой принадлежности



е) Границей эксплуатационной ответственности объектов централизованной системы холодного водоснабжения исполнителя и заявителя является:

(указать адрес, наименование объектов и оборудования, по которым определяется граница балансовой принадлежности исполнителя и заявителя)

#### Схема границы эксплуатационной ответственности



Исполнитель

Заявитель

\_\_\_\_\_  
\_\_\_\_\_  
\_\_\_\_\_

\_\_\_\_\_  
\_\_\_\_\_  
\_\_\_\_\_

«\_\_» \_\_\_\_\_ 20\_\_ г.

«\_\_» \_\_\_\_\_ 20\_\_ г.

Приложение N 4(1)  
к типовому договору  
о подключении (технологическом  
присоединении) к централизованной  
системе холодного водоснабжения

АКТ

о выполнении мероприятий по обеспечению технической  
возможности подключения (технологического присоединения)

\_\_\_\_\_  
(наименование организации)  
именуемое в дальнейшем исполнителем, в лице \_\_\_\_\_,  
действующего на основании \_\_\_\_\_,  
с одной стороны, и \_\_\_\_\_,  
именуемое в дальнейшем заявителем, в лице \_\_\_\_\_  
\_\_\_\_\_, действующего на  
основании \_\_\_\_\_,  
с другой стороны, именуемые в дальнейшем сторонами, составили настоящий  
акт.

Настоящим актом стороны подтверждают, что исполнитель выполнил все  
необходимые для создания технической возможности подключения  
(технологического присоединения) и осуществления фактического  
присоединения мероприятия, обязанность по выполнению которых возложена на  
исполнителя в соответствии настоящим договором, Правилами подключения  
(технологического присоединения) объектов капитального строительства к  
централизованным системам горячего водоснабжения, холодного  
водоснабжения и (или) водоотведения, утвержденными постановлением  
Правительства Российской Федерации от 30 ноября 2021 г. № 2130 «Об  
утверждении Правил подключения (технологического присоединения) объектов  
капитального строительства к централизованным системам горячего

водоснабжения, холодного водоснабжения и (или) водоотведения и о внесении изменений и признании утратившими силу некоторых актов Правительства Российской Федерации».

Величина подключаемой мощности (нагрузки) составляет:

в точке 1 \_\_\_\_\_ м<sup>3</sup>/сут ( \_\_\_\_\_ м<sup>3</sup>/час );

(координаты)

в точке 2 \_\_\_\_\_ м<sup>3</sup>/сут ( \_\_\_\_\_ м<sup>3</sup>/час);

(координаты)

в точке 3 \_\_\_\_\_ м<sup>3</sup>/сут ( \_\_\_\_\_ м<sup>3</sup>/час ).

(координаты)

Исполнитель

Заявитель

«\_\_» \_\_\_\_\_ 20\_\_ г.

«\_\_» \_\_\_\_\_ 20\_\_ г.

«\_\_» \_\_\_\_\_ г.

## ТИПОВОЙ ДОГОВОР

о подключении (технологическом присоединении)  
к централизованной системе водоотведения

\_\_\_\_\_ «\_\_» \_\_\_\_\_ 20\_\_ г.

(место заключения договора)

Акционерное общество «Дальневосточная генерирующая компания» (АО «ДГК»), именуемое в дальнейшем «Исполнитель», в лице \_\_\_\_\_, действующего на основании \_\_\_\_\_, и \_\_\_\_\_, именуемое в дальнейшем «Заявитель», в лице \_\_\_\_\_, действующего на основании \_\_\_\_\_, с другой стороны, именуемые в дальнейшем совместно «Стороны», заключили настоящий Договор (далее - Договор) о нижеследующем:

## I. Предмет договора

1. Исполнитель обязуется выполнить действия по подготовке централизованной системы водоотведения к подключению (технологическому присоединению) подключаемого объекта заявителя и в соответствии с параметрами подключения (технологического присоединения) к централизованной системе водоотведения по форме согласно приложению № 1(1) (далее - параметры подключения (технологического присоединения) подключить объект заявителя к централизованной системе водоотведения, а заявитель обязуется внести плату за подключение (технологическое присоединение) и выполнить мероприятия заявителя по подключению (технологическому присоединению) объекта к централизованной системе водоотведения.

2. Исполнитель до точки подключения (технологического присоединения) объекта заявителя осуществляет следующие мероприятия: \_\_\_\_\_;

(указывается перечень фактически осуществляемых исполнителем мероприятий, в том числе технических, по подключению объекта к централизованной системе водоотведения)



проверка выполнения заявителем параметров подключения (технологического присоединения) в порядке, предусмотренном настоящим договором;

работы по непосредственному подключению (технологическому присоединению) внутримплощадочных и (или) внутридомовых сетей и оборудования объекта в точке подключения (технологического присоединения) в порядке и сроки, которые предусмотрены настоящим договором.

3. Подключение (технологическое присоединение) осуществляется в точке (точках) подключения, устанавливаемой (устанавливаемых) при наличии технической возможности на границе земельного участка, на котором располагается подключаемый объект заявителя, если иное не предусмотрено настоящим договором с учетом положений пункта 36 Правил подключения (технологического присоединения) объектов капитального строительства к централизованным системам горячего водоснабжения, холодного водоснабжения и (или) водоотведения, утвержденных постановлением Правительства Российской Федерации от 30 ноября 2021 г. № 2130 «Об утверждении Правил подключения (технологического присоединения) объектов капитального строительства к централизованным системам горячего водоснабжения, холодного водоснабжения и (или) водоотведения и о внесении изменений и признании утратившими силу некоторых актов Правительства Российской Федерации» (далее - Правила подключения).

## II. Срок подключения объекта

4. Срок подключения объекта – «\_\_» \_\_\_\_\_ 20\_\_ г.

## III. Характеристики подключаемого объекта и мероприятия по его подключению (технологическому присоединению)

5. Объект – \_\_\_\_\_,

(объект капитального строительства, на котором предусматривается водоотведение, канализационная сеть или иной объект, не являющийся объектом капитального строительства - указать нужно)

принадлежащий заявителю на праве \_\_\_\_\_

(собственность, пользование и др. - указать нужно)

на основании \_\_\_\_\_,  
(указать наименование и реквизиты правоустанавливающего и правоудостоверяющего документов)  
с целевым назначением \_\_\_\_\_.  
(целевое назначение объекта)

6. Земельный участок – земельный участок, на котором планируется

\_\_\_\_\_ (строительство, реконструкция, модернизация - указать нужное)

подключаемого объекта, площадью \_\_\_\_\_ кв. метров, расположенный по адресу \_\_\_\_\_, принадлежащий заявителю на праве на основании \_\_\_\_\_,  
(указать наименование и реквизиты правоустанавливающего и правоудостоверяющего документов)  
кадастровый номер \_\_\_\_\_,  
(указать кадастровый номер земельного участка)  
с разрешенным использованием \_\_\_\_\_.  
(указать разрешенное использование земельного участка)

7. Потребности объекта - величина подключаемой мощности (нагрузки) объекта, который обязан обеспечить исполнитель в точках подключения (технологического присоединения), составляет \_\_\_\_\_ м<sup>3</sup>/час приема сточных вод.

8. Перечень мероприятий (в том числе технических) по подключению (технологическому присоединению) объекта к централизованной системе водоотведения и обязательства сторон по их выполнению, включая мероприятия по увеличению пропускной способности (увеличению мощности) централизованной системы водоотведения и мероприятия по фактическому подключению (технологическому присоединению) к централизованной системе водоотведения, составляется по форме согласно приложению № 2.

9. Подключение (технологическое присоединение) объектов, в том числе канализационных сетей заявителя, к централизованной системе водоотведения исполнителя осуществляется на основании заявления о подключении (технологическом присоединении) заявителя.

#### IV. Права и обязанности сторон

##### 10. Исполнитель обязана:

а) осуществить действия по созданию (реконструкции) централизованной системы водоотведения до точек подключения, а также по подготовке централизованной системы водоотведения к подключению (технологическому присоединению) объекта и отведению сточных вод не позднее установленной настоящим договором даты подключения (технологического присоединения);

б) осуществить на основании полученного от заявителя уведомления о выполнении параметров подключения (технологического присоединения) иные необходимые действия по подключению, не указанные в пункте 12 настоящего договора, не позднее установленного настоящим договором срока подключения, в том числе:

проверить выполнение заявителем параметров подключения (технологического присоединения), в том числе установить техническую готовность внутриплощадочных и (или) внутридомовых сетей и оборудования объекта к отведению сточных вод;

осуществить допуск к эксплуатации узла учета в соответствии с Правилами организации коммерческого учета воды, сточных вод, утвержденными постановлением Правительства Российской Федерации от 4 сентября 2013 г. № 776 «Об утверждении Правил организации коммерческого учета воды, сточных вод»;

установить пломбы на приборах учета (узлах) сточных вод;

осуществить действия по подключению (технологическому присоединению) к централизованной системе водоотведения внутриплощадочных и (или) внутридомовых сетей и оборудования объекта не ранее установления заявителем технической готовности внутриплощадочных и (или) внутридомовых сетей и оборудования объекта к отведению сточных вод;

подписать акт о подключении (технологическом присоединении) объекта в течение \_\_\_ рабочих дней со дня получения от заявителя уведомления о выполнении параметров подключения (технологического присоединения) при

отсутствии нарушения параметров подключения (технологического присоединения) и установлении технической готовности внутриплощадочных и (или) внутридомовых сетей и оборудования объекта к отведению сточных вод, но в любом случае не позднее срока подключения объекта. Если в ходе проверки соблюдения параметров подключения (технологического присоединения) будет обнаружено нарушение выданных параметров подключения (технологического присоединения), в том числе отсутствие технической готовности внутриплощадочных и (или) внутридомовых сетей и оборудования объекта к отведению сточных вод, то исполнителя вправе отказать от подписания акта о подключении (технологическом присоединении), направив заявителю мотивированный отказ. Мотивированный отказ и замечания, выявленные в ходе проверки выполнения параметров подключения (технологического присоединения) и готовности внутриплощадочных и (или) внутридомовых сетей и оборудования объекта к отведению сточных вод, и срок их устранения указываются в уведомлении о необходимости устранения замечаний, выдаваемом исполнителем заявителю не позднее \_\_\_ рабочих дней со дня получения от заявителя уведомления о выполнении параметров подключения (технологического присоединения). В случае согласия с полученным уведомлением о необходимости устранения замечаний абонент устраняет выявленные нарушения в предусмотренный уведомлением срок и направляет исполнителю уведомление об устранении замечаний, содержащее информацию о принятых мерах по их устранению. После получения указанного уведомления исполнитель повторно осуществляет проверку соблюдения параметров подключения (технологического присоединения) и в случае отсутствия нарушений подписывает акт о подключении (технологическом присоединении) объекта не позднее 5 рабочих дней, следующих за днем получения от заявителя уведомления об устранении замечаний. В случае несогласия с полученным уведомлением заявитель вправе вернуть исполнителю полученное уведомление о необходимости устранения замечаний с указанием причин возврата и требованием о подписании акта о подключении (технологическом

присоединении) объекта.

11. Исполнитель имеет право:

а) участвовать в приемке работ по строительству, реконструкции и (или) модернизации канализационных сетей от подключаемого объекта до точки подключения (технологического присоединения);

б) изменить дату подключения (технологического присоединения) объекта к централизованной системе водоотведения на более позднюю без изменения сроков внесения платы за подключение (технологическое присоединение), если заявитель не предоставил исполнителю в установленные настоящим договором сроки возможность осуществить:

проверку готовности внутриплощадочных и (или) внутридомовых сетей и оборудования объекта к подключению (технологическому присоединению) и отведению сточных вод;

опломбирование установленных приборов (узлов) учета сточных вод;

в) расторгнуть настоящий договор в одностороннем порядке в случае, предусмотренном пунктом 19(1) настоящего договора.

12. Заявитель обязан:

а) выполнить параметры подключения (технологического присоединения), в том числе представить исполнителю выписку из раздела утвержденной в установленном порядке проектной документации в одном экземпляре, в которой содержатся сведения об инженерном оборудовании, канализационных сетях, перечень инженерно-технических мероприятий и содержание технологических решений. Указанная документация представляется заявителем при направлении уведомления о выполнении параметров подключения (технологического присоединения);

б) осуществить мероприятия по подготовке внутриплощадочных и (или) внутридомовых сетей и оборудования объекта к подключению (технологическому присоединению);

в) в случае внесения в проектную документацию на строительство (реконструкцию) объекта изменений, которые повлекут изменение

подключаемой мощности (нагрузки), указанной в пункте 7 настоящего договора, направить исполнителю в течение 5 дней со дня внесения указанных изменений предложение о внесении соответствующих изменений в настоящий договор. Изменение подключаемой мощности (нагрузки) не может превышать максимальной мощности (нагрузки), определенную техническими условиями подключения (технологического присоединения) к централизованной системе водоотведения, полученными в порядке, предусмотренном Правилами подключения;

г) направить уведомление в адрес исполнителя о выполнении параметров подключения (технологического присоединения);

д) обеспечить доступ исполнителя для проверки выполнения параметров подключения (технологического присоединения), готовности внутриплощадочных и (или) внутридомовых сетей и оборудования объекта к отведению сточных вод, а также для установления пломб на приборах учета (узлах учета) сточных вод;

е) внести плату за подключение (технологическое присоединение) к централизованной системе водоотведения в размере и сроки, которые предусмотрены настоящим договором;

ж) представить в течение 20 рабочих дней с даты заключения настоящего договора документы, содержащие исходные данные для проектирования подключения, указанные в пункте 19(1) настоящего договора;

з) возместить исполнителю фактически понесенные затраты при расторжении настоящего договора в случае, предусмотренном пунктом 19(1) настоящего договора.

13. Заявитель имеет право:

а) получать информацию о ходе выполнения предусмотренных настоящим договором мероприятий по подготовке централизованной системы водоотведения к подключению (технологическому присоединению) объекта;

б) в одностороннем порядке расторгнуть настоящий договор при нарушении исполнителем сроков исполнения обязательств, указанных в настоящем

договоре.

14. Заявитель и исполнитель имеют иные права и несут иные обязанности, предусмотренные законодательством Российской Федерации.

V. Размер платы за подключение (технологическое  
присоединение) к централизованной системе водоотведения  
и порядок расчетов

15. Размер платы за подключение (технологическое присоединение) к централизованной системе водоотведения определяется по форме согласно приложению № 3.

16. Заявитель обязан внести плату в размере, предусмотренном приложением № 3 к настоящему договору, на расчетный счет исполнителя в следующем порядке:

\_\_\_\_\_ рублей (35 процентов полной платы за подключение (технологическое присоединение) вносится в течение 15 дней с даты заключения настоящего договора;

\_\_\_\_\_ рублей (50 процентов полной платы за подключение (технологическое присоединение) вносится в течение 90 дней с даты заключения настоящего договора, но не позднее даты фактического подключения;

\_\_\_\_\_ рублей (15 процентов полной платы за подключение (технологическое присоединение) вносится в течение 15 дней с даты подписания сторонами акта о подключении (технологическом присоединении) объекта к централизованной системе водоотведения по форме согласно приложению № 4, но не позднее выполнения условий подключения (технологического присоединения).

В случае если сроки фактического присоединения объекта заявителя не соблюдаются в связи с действиями (бездействием) заявителя и исполнителя выполнила все необходимые мероприятия для создания технической возможности для подключения (технологического присоединения) и выполнения работ по подключению (технологическому присоединению), оставшаяся доля платы за подключение (технологическое присоединение)

вносится в течение 15 дней со дня подписания акта о выполнении мероприятий по обеспечению технической возможности подключения (технологического присоединения) по форме согласно приложению N 4(1) либо в течение 10 календарных дней со дня получения заявителем уведомления исполнителя о расторжении настоящего договора в одностороннем порядке, но не позднее срока подключения (технологического присоединения), указанного в настоящем договоре.

17. Обязательство заявителя по оплате подключения (технологического присоединения) считается исполненным с момента зачисления денежных средств в соответствии с пунктами 15 и 16 настоящего договора на расчетные счета исполнителя.

18. Плата за работы по присоединению внутриплощадочных и (или) внутридомовых сетей объекта в точке подключения (технологического присоединения) к централизованной системе водоотведения исполнителя в состав платы за подключение (технологическое присоединение) включена \_\_\_\_\_.

(да, нет - указать нужное)

19. Изменение размера платы за подключение (технологическое присоединение) возможно по соглашению сторон в случае изменения параметров подключения (технологического присоединения), а также в случае изменения подключаемой мощности (нагрузки), указанной в пункте 7 настоящего договора, местоположения точки (точек) присоединения и (или) подключения и требований к строительству (реконструкции) канализационных сетей». При этом порядок оплаты устанавливается соглашением сторон в соответствии с требованиями, установленными Правилами холодного водоснабжения и водоотведения, утвержденными постановлением Правительства Российской Федерации от 29 июля 2013 г. № 644 «Об утверждении Правил холодного водоснабжения и водоотведения и о внесении изменений в некоторые акты Правительства Российской Федерации».

## VI. Порядок исполнения договора



19(1). В течение 20 рабочих дней с даты заключения настоящего договора заявитель представляет исполнителю следующие документы, содержащие исходные данные для проектирования подключения:

план колодца, подвального помещения (техподполья) или иного помещения (иных помещений) проектируемого (существующего) объекта капитального строительства с указанием места канализационного выпуска;

планово-высотное положение проектируемого канализационного колодца с указанием отметки лотка, проектируемого на границе земельного участка заявителя;

план организации рельефа (вертикальная планировка) земельного участка, на котором осуществляется застройка.

Срок представления заявителем документов, содержащих исходные данные для проектирования подключения, может быть продлен по решению исполнителя (в случае письменного обращения заявителя), но не более чем на 20 рабочих дней.

В случае непредставления заявителем в указанные сроки документов, содержащих исходные данные для проектирования, исполнитель вправе расторгнуть настоящий договор в одностороннем порядке. При этом заявитель обязан возместить исполнителю фактически понесенные затраты, связанные с исполнением ею настоящего договора.

20. Исполнитель осуществляет фактическое подключение (технологическое присоединение) объекта к централизованной системе водоотведения при условии выполнения заявителем параметров подключения (технологического присоединения) и внесения платы за подключение (технологическое присоединение) в размере и в сроки, которые установлены пунктами 15 и 16 настоящего договора.

21. Объект считается подключенным к централизованной системе водоотведения с даты подписания сторонами акта о подключении (технологическом присоединении) объекта, подтверждающего выполнение сторонами параметров подключения (технологического присоединения) и всех

иных обязательств по настоящему договору.

22. Акт о подключении (технологическом присоединении) объекта подписывается сторонами в течение \_\_\_\_\_ рабочих дней с даты фактического подключения (технологического присоединения) объекта к централизованной системе водоотведения.

Акт о выполнении мероприятий по обеспечению технической возможности подключения (технологического присоединения) подписывается сторонами в течение рабочих дней с даты истечения предусмотренного настоящим договором срока подключения в случае невыполнения заявителем в установленный настоящим договором срок мероприятий по подготовке внутриплощадочных и (или) внутридомовых сетей и оборудования объекта к подключению (технологическому присоединению).

23. Водоотведение в соответствии с параметрами подключения (технологического присоединения) осуществляется исполнителем при выполнении заявителем следующих условий:

- а) получение заявителем разрешения на ввод объекта в эксплуатацию;
- б) подписание сторонами акта о подключении (технологическом присоединении) объекта;
- в) заключение исполнителем и заявителем договора водоотведения или единого договора холодного водоснабжения и водоотведения.

## VII. Ответственность сторон

24. За неисполнение или ненадлежащее исполнение обязательств по настоящему договору стороны несут ответственность в соответствии с законодательством Российской Федерации.

25. В случае неисполнения либо ненадлежащего исполнения заявителем обязательств по оплате настоящего договора исполнитель вправе потребовать от заявителя уплаты пени в размере одной стотридцатой ставки рефинансирования Центрального банка Российской Федерации, действующей на день фактической оплаты, от не выплаченной в срок суммы за каждый день просрочки, начиная со следующего дня после дня наступления установленного срока оплаты по день

фактической оплаты.

26. Стороны освобождаются от ответственности за неисполнение либо ненадлежащее исполнение обязательств по настоящему договору, если оно явилось следствием обстоятельств непреодолимой силы и если эти обстоятельства повлияли на исполнение настоящего договора.

При этом срок исполнения обязательств по настоящему договору отодвигается соразмерно времени, в течение которого действовали такие обстоятельства, а также последствиям, вызванным этими обстоятельствами.

27. Сторона, подвергшаяся действию обстоятельств непреодолимой силы, обязана без промедления (не позднее 24 часов) уведомить другую сторону любым доступным способом (почтовое отправление, телеграмма, факсограмма, телефонограмма, информационно-телекоммуникационная сеть "Интернет"), позволяющим подтвердить получение такого уведомления адресатом, о наступлении и характере указанных обстоятельств, а также об их прекращении.

### VIII. Порядок урегулирования споров и разногласий

28. Все споры и разногласия, возникающие между сторонами, связанные с исполнением настоящего договора, подлежат досудебному урегулированию в претензионном порядке.

29. Претензия, направляемая по адресу стороны, указанному в реквизитах настоящего договора, должна содержать:

- а) сведения о заявителе (наименование, местонахождение, адрес);
- б) содержание спора, разногласий;
- в) сведения об объекте (объектах), в отношении которого возникли спор, разногласия (полное наименование, местонахождение, правомочие на объект (объекты), которым обладает сторона, направившая претензию);
- г) другие сведения по усмотрению стороны.

30. Сторона, получившая претензию, в течение 5 рабочих дней с даты ее поступления обязана ее рассмотреть и дать ответ.

31. Стороны составляют акт об урегулировании спора (разногласий).

32. В случае недостижения сторонами согласия спор и разногласия,

связанные с исполнением настоящего договора, подлежат урегулированию в суде в порядке, установленном законодательством Российской Федерации.

#### IX. Срок действия договора

33. Настоящий договор вступает в силу со дня его подписания сторонами и действует до «\_\_» \_\_\_\_\_ 20\_\_ г., а в части обязательств, не исполненных на момент окончания срока его действия, - до полного их исполнения сторонами.

34. По соглашению сторон обязательства по настоящему договору могут быть исполнены досрочно.

35. Внесение изменений в настоящий договор, параметры подключения (технологического присоединения), а также продление срока действия параметров подключения (технологического присоединения) осуществляются в течение 14 рабочих дней с даты получения исполнителем соответствующего заявления заявителя исходя из технических возможностей подключения (технологического присоединения).

36. Настоящий договор может быть досрочно расторгнут во внесудебном порядке:

а) по письменному соглашению сторон;

б) по инициативе заявителя путем письменного уведомления исполнителя за месяц до предполагаемой даты расторжения, в том числе в случае прекращения строительства (реконструкции, модернизации) объекта, изъятия земельного участка, при условии оплаты исполнителю фактически понесенных ею расходов;

в) по инициативе одной из сторон путем письменного уведомления противоположной стороны за месяц до предполагаемой даты расторжения, если другая сторона совершит существенное нарушение условий настоящего договора и это нарушение не будет устранено в течение 20 рабочих дней с даты получения письменного уведомления о данном нарушении. Существенным признается нарушение настоящего договора одной стороной, которое влечет для другой стороны такой ущерб, что она в значительной степени лишается того, на что была вправе рассчитывать при заключении настоящего договора.

## Х. Прочие условия

37. Все изменения, вносимые в настоящий договор, считаются действительными, если они оформлены в письменном виде, подписаны уполномоченными на то лицами и заверены печатями обеих сторон (при их наличии).

38. В случае изменения наименования, местонахождения или банковских реквизитов одной из сторон она обязана уведомить об этом другую сторону в письменном виде в течение 5 рабочих дней с даты наступления указанных обстоятельств любым доступным способом (почтовое отправление, телеграмма, факсограмма, телефонограмма, информационно-телекоммуникационная сеть «Интернет»), позволяющим подтвердить получение такого уведомления адресатом.

39. При исполнении настоящего договора стороны руководствуются законодательством Российской Федерации, в том числе Федеральным законом «О водоснабжении и водоотведении», Правилами холодного водоснабжения и водоотведения, утвержденными постановлением Правительства Российской Федерации от 29 июля 2013 г. № 644 «Об утверждении Правил холодного водоснабжения и водоотведения и о внесении изменений в некоторые акты Правительства Российской Федерации», и иными нормативными правовыми актами Российской Федерации.

40. Настоящий договор составлен в 2 экземплярах, имеющих равную юридическую силу.

41. Приложения к настоящему договору являются его неотъемлемой частью.

Исполнитель

Заявитель

«\_\_» \_\_\_\_\_ 20\_\_ г.

«\_\_» \_\_\_\_\_ 20\_\_ г.

«\_\_» \_\_\_\_\_

Приложение № 1  
к типовому договору о подключении

(технологическом присоединении)

к централизованной  
системе водоотведения

ТЕХНИЧЕСКИЕ УСЛОВИЯ  
подключения (технологического присоединения) к  
централизованной системе водоотведения

от «\_\_» \_\_\_\_\_ 20\_\_ г.

## Сведения об исполнителе

---

(для юридических лиц - полное и сокращенное наименования, основной государственный регистрационный номер записи в Едином государственном реестре юридических лиц, место нахождения и адрес, указанные в Едином государственном реестре юридических лиц, почтовый адрес, фактический адрес, контактный телефон и адрес электронной почты; для индивидуальных предпринимателей - наименование, основной государственный регистрационный номер записи в Едином государственном реестре индивидуальных предпринимателей, адрес регистрации по месту жительства, почтовый адрес, контактный телефон и адрес электронной почты)

Информация о точке (точках) присоединения (адрес или описание местоположения точки или номер колодца или камеры) \_\_\_\_\_

---

Информация о максимальной мощности (нагрузке) в возможных точках присоединения, в пределах которой исполнитель обязуется обеспечить возможность подключения подключаемого объекта \_\_\_\_\_

---

Исполнитель

Заявитель

«\_\_» \_\_\_\_\_ 20\_\_ г.

«\_\_» \_\_\_\_\_ 20\_\_ г.

Приложение № 1(2)  
к типовому договору о подключении

(технологическом присоединении)

к централизованной  
системе водоотведения

## ПАРАМЕТРЫ

подключения (технологического присоединения)

к централизованной системе водоотведения

Подключаемый объект \_\_\_\_\_

Кадастровый номер земельного участка \_\_\_\_\_

Точка подключения (технологического присоединения) к централизованной  
системе водоотведения \_\_\_\_\_

Технические требования к объектам капитального строительства заявителя, в том числе к устройствам и сооружениям для подключения (технологического присоединения), а также к выполняемым заявителем мероприятиям для осуществления подключения (технологического присоединения)

\_\_\_\_\_

Нормативы по объему сточных вод, нормативы состава сточных вод, требования к составу и свойствам сточных вод, установленные в целях предотвращения негативного воздействия на работу централизованной системы водоотведения \_\_\_\_\_

Режим отведения сточных вод \_\_\_\_\_

Отметки лотков в точке (точках) присоединения к централизованной системе водоотведения \_\_\_\_\_

Требования к устройствам, предназначенным для отбора проб и учета объема сточных вод, требования к проектированию узла учета, к месту размещения устройств учета, требования к схеме установки устройств учета и иных компонентов узла учета, требования к техническим характеристикам устройств

учета, в том числе точности, диапазону измерений и уровню погрешности (требования к устройствам не должны содержать указания на определенные марки приборов и методики измерения) \_\_\_\_\_

Требования по сокращению сброса загрязняющих веществ, которые должны быть учтены в плане снижения сбросов, плане по обеспечению соблюдения требований к составу и свойствам сточных вод, установленных в целях предотвращения негативного воздействия на работу централизованной системы водоотведения \_\_\_\_\_

Границы эксплуатационной ответственности по канализационным сетям исполнителя и заявителя \_\_\_\_\_

---



Приложение № 2  
к типовому договору о подключении  
(технологическом присоединении)  
к централизованной  
системе водоотведения

**ПЕРЕЧЕНЬ**

мероприятий по подключению (технологическому присоединению)  
объекта к централизованной системе водоотведения

п/п	Наименование мероприятия	Состав мероприятия	Срок выполнения
I. Мероприятия исполнителя			
II. Мероприятия заявителя			

Исполнитель

Заявитель

\_\_\_\_\_

«\_\_» \_\_\_\_\_ 20\_\_ г.

\_\_\_\_\_

«\_\_» \_\_\_\_\_ 20\_\_ г.

Приложение № 3  
к типовому договору о подключении  
(технологическом присоединении)  
к централизованной  
системе водоотведения

**РАЗМЕР ПЛАТЫ**

за подключение (технологическое присоединение)

1 вариант

В случае если плата за подключение (технологическое присоединение) рассчитывается исполнителем исходя из установленных тарифов на подключение (технологическое присоединение), размер платы за подключение (технологическое присоединение) по настоящему договору составляет \_\_\_\_\_ ( \_\_\_\_\_ ) рублей, кроме того налог на добавленную стоимость \_\_\_\_\_ рублей, и определена путем суммирования:

произведения действующей на дату заключения настоящего договора ставки тарифа за подключаемую нагрузку канализационной сети в размере \_\_\_\_\_ тыс. руб./куб. м в сутки, установленной \_\_\_\_\_,

(наименование органа, установившего тариф на подключение,  
номер и дата документа, подтверждающего его установление)

и подключаемой нагрузки в точке (точках) подключения в размере:

в точке 1 \_\_\_\_\_ куб. м/сут;

в точке 2 \_\_\_\_\_ куб. м/сут;

в точке 3 \_\_\_\_\_ куб. м/сут;

произведения действующей на дату заключения настоящего договора ставки тарифа за протяженность канализационной сети в размере \_\_\_\_\_ тыс. руб./км, установленной указанным органом тарифного регулирования,

и расстояния от точки (точек) подключения до точки присоединения к централизованной системе водоотведения:

точка 1 \_\_\_\_\_;

точка 2 \_\_\_\_\_;

точка 3 \_\_\_\_\_;

<sup>3</sup>величины расходов исполнителя, понесенных им в виде платы за подключение (технологическое присоединение) к технологически связанным (смежным) объектам централизованной системы водоотведения, принадлежащим на праве собственности или на ином законном основании смежному владельцу, исчисленной в соответствии с тарифами на подключение, которые установлены для подключения к указанным объектам, или установленной индивидуально решением органа тарифного регулирования для подключения к указанным объектам, в размере \_\_\_\_\_ (\_\_\_\_\_) рублей (без учета налога на добавленную стоимость); налога на добавленную стоимость в размере \_\_\_\_\_ рублей.

## 2 вариант

В случае если плата за подключение (технологическое присоединение) устанавливается органом регулирования тарифов индивидуально, размер платы за подключение (технологическое присоединение) по настоящему договору составляет \_\_\_\_\_ (\_\_\_\_\_) рублей, кроме того налог на добавленную стоимость \_\_\_\_\_ рублей, и определяется путем суммирования:

платы за подключение (технологическое присоединение), установленной индивидуально решением \_\_\_\_\_, (наименование органа регулирования тарифов, установившего размер платы для заявителя, дата и номер решения) размер которой составляет \_\_\_\_\_ (\_\_\_\_\_) рублей;

<sup>3</sup> Настоящий абзац заполняется в случае подключения объектов заявителя через технологически связанные (смежные) объекты централизованной системы водоотведения, принадлежащие на праве собственности или на ином законном основании смежному владельцу.

<sup>4</sup>величины расходов исполнителя, понесенных им в виде платы за подключение (технологическое присоединение) к технологически связанным (смежным) объектам централизованной системы водоотведения, принадлежащим на праве собственности или на ином законном основании смежному владельцу, исчисленной в соответствии с тарифами на подключение, которые установлены для подключения к указанным объектам, или установленной индивидуально решением органа тарифного регулирования для подключения к указанным объектам, в размере \_\_\_\_\_ (\_\_\_\_\_)рублей (без учета налога на добавленную стоимость); налог на добавленную стоимость в размере \_\_\_\_\_ рублей.

Исполнитель

Заявитель

\_\_\_\_\_

«\_\_» \_\_\_\_\_ 20\_\_ г.

\_\_\_\_\_

«\_\_» \_\_\_\_\_ 20\_\_ г.

<sup>4</sup> Настоящий абзац заполняется в случае подключения объектов заявителя через технологически связанные (смежные) объекты централизованной системы холодного водоснабжения, принадлежащие на праве собственности или на ином законном основании смежному владельцу.

Приложение № 4  
к типовому договору о подключении  
(технологическом присоединении)  
к централизованной  
системе водоотведения

АКТ

о подключении (технологическом присоединении) объекта

\_\_\_\_\_,  
(наименование организации)

именуемое в дальнейшем исполнителем, в лице \_\_\_\_\_,  
действующего на основании \_\_\_\_\_, с  
одной стороны, и \_\_\_\_\_,

(наименование организации)

именуемое в дальнейшем заявителем, в лице \_\_\_\_\_,  
действующего на основании \_\_\_\_\_, с  
другой стороны, именуемые в дальнейшем сторонами, составили настоящий  
акт. Настоящим актом стороны подтверждают следующее:

а) Мероприятия по подготовке внутриплощадочных и (или) внутридомовых  
сетей и оборудования объекта \_\_\_\_\_

\_\_\_\_\_  
(объект капитального строительства, на котором предусматривается водоотведение, объект  
централизованной системы водоотведения – указать нужное)

(далее – Объект) к подключению (технологическому присоединению) к  
Централизованной системе водоотведения выполнены в полном объеме в  
порядке и сроки, которые предусмотрены договором о подключении  
(технологическом присоединении) к централизованной системе водоотведения  
от «\_\_» \_\_\_\_\_ 20\_\_ г. № \_\_\_\_\_ (далее – договор о подключении);

б) Узел учета допущен к эксплуатации по результатам проверки узла учета:

\_\_\_\_\_ ;  
 (дата, время и местонахождение узла учета)

\_\_\_\_\_ ;  
 (фамилии, имена, отчества, должности и контактные данные лиц, принимавших участие в проверке)

\_\_\_\_\_ ;  
 (результаты проверки узла учета)

\_\_\_\_\_ ;  
 (показания приборов учета на момент завершения процедуры допуска узла учета к эксплуатации, места на узле учета, в которых установлены контрольные одноразовые номерные пломбы  
 (контрольные пломбы)

в) Исполнитель выполнил мероприятия, предусмотренные Правилами холодного водоснабжения и водоотведения, утвержденными постановлением Правительства Российской Федерации от 29 июля 2013 г. № 644 «Об утверждении Правил холодного водоснабжения и водоотведения и о внесении изменений в некоторые акты Правительства Российской Федерации», договором о подключении (технологическом присоединении), включая осуществление фактического подключения объекта к централизованной системе водоотведения исполнителя.

Величина подключаемой мощности (нагрузки) в точке (точках) подключения составляет:

в точке 1 \_\_\_\_\_ м3/сут (\_\_\_\_\_ м3/час);

в точке 2 \_\_\_\_\_ м3/сут (\_\_\_\_\_ м3/час);

в точке 3 \_\_\_\_\_ м3/сут (\_\_\_\_\_ м3/час).

Величина подключенной нагрузки объекта водоотведения составляет:

в точке 1 \_\_\_\_\_ м3/сут (\_\_\_\_\_ м3/час);

в точке 2 \_\_\_\_\_ м3/сут (\_\_\_\_\_ м3/час);

в точке 3 \_\_\_\_\_ м3/сут (\_\_\_\_\_ м3/час).

Точка (точки) подключения объекта:

точка 1 \_\_\_\_\_ ;

точка 2 \_\_\_\_\_ ;

г) Границей балансовой принадлежности объектов централизованной системы водоотведения исполнителя и заявителя является \_\_\_\_\_

---

(указать адрес, наименование объектов и оборудования, по которым определяется граница балансовой принадлежности исполнителя и заявителя)

### Схема границы балансовой принадлежности



д) Границей эксплуатационной ответственности объектов централизованной системы водоотведения исполнителя и заявителя является: \_\_\_\_\_

---

(указать адрес, наименование объектов и оборудования, по которым определяется граница балансовой принадлежности исполнителя и заявителя)

### Схема границы эксплуатационной ответственности



е) Локальные очистные сооружения на объекте \_\_\_\_\_ (есть/нет).

Исполнитель

Заявитель

\_\_\_\_\_  
\_\_\_\_\_  
\_\_\_\_\_

«\_\_» \_\_\_\_\_ 20\_\_ г.      «\_\_» \_\_\_\_\_ 20\_\_ г.

Приложение № 4(1)  
к типовому договору о подключении  
(технологическом присоединении)  
к централизованной  
системе водоотведения

АКТ

о выполнении мероприятий по обеспечению технической  
возможности подключения (технологического присоединения)

\_\_\_\_\_  
именуемое в дальнейшем исполнителем, в лице \_\_\_\_\_

\_\_\_\_\_  
(наименование должности, фамилия, имя, отчество (последнее - при наличии))

действующего на основании \_\_\_\_\_,

с одной стороны, и \_\_\_\_\_,

именуемое в дальнейшем заявителем, в лице

\_\_\_\_\_  
\_\_\_\_\_, действующего на  
основании \_\_\_\_\_,

с другой стороны, именуемые в дальнейшем сторонами, составили настоящий акт.

Настоящим актом стороны подтверждают, что исполнитель выполнил все необходимые для создания технической возможности подключения (технологического присоединения) и осуществления фактического присоединения мероприятия, обязанность по выполнению которых возложена на исполнителя в соответствии настоящим договором, Правилами подключения (технологического присоединения) объектов капитального строительства к централизованным системам горячего водоснабжения, холодного водоснабжения и (или) водоотведения, утвержденными постановлением Правительства Российской Федерации от 30 ноября 2021 г. № 2130 «Об



утверждении Правил подключения (технологического присоединения) объектов капитального строительства к централизованным системам горячего водоснабжения, холодного водоснабжения и (или) водоотведения и о внесении изменений и признании утратившими силу некоторых актов Правительства Российской Федерации».

Величина подключаемой мощности (нагрузки) составляет:

в точке 1 \_\_\_\_\_ м<sup>3</sup>/сут (\_\_\_\_\_ м<sup>3</sup>/час);  
(координаты)

в точке 2 \_\_\_\_\_ м<sup>3</sup>/сут (\_\_\_\_\_ м<sup>3</sup>/час);  
(координаты)

в точке 3 \_\_\_\_\_ м<sup>3</sup>/сут (\_\_\_\_\_ м<sup>3</sup>/час).  
(координаты)

Исполнитель

Заявитель

\_\_\_\_\_

\_\_\_\_\_

«\_\_» \_\_\_\_\_ 20\_\_ г.

«\_\_» \_\_\_\_\_ 20\_\_ г.

«\_\_» \_\_\_\_\_ г.

## ПРИЛОЖЕНИЕ 4

Приложение № 5  
к типовому договору о подключении  
(технологическом присоединении)  
к централизованной  
системе водоотведения или водоснабжения

(форма)

## АКТ

сдачи-приемки выполненных работ

к договору № \_\_\_\_\_ от

г. \_\_\_\_\_ « \_\_\_\_\_ » \_\_\_\_\_ 20 \_\_\_\_\_ г.

Мы, нижеподписавшиеся, представитель «Исполнителя» в лице \_\_\_\_\_ действующего на основании \_\_\_\_\_, с одной стороны, и представитель «Заявителя» в лице \_\_\_\_\_, действующего на основании \_\_\_\_\_, с другой стороны, составили настоящий акт по договору № \_\_\_\_\_ от \_\_\_\_\_. о том, что «Исполнитель» выполнил действия \_\_\_\_\_ для подключения нагрузки объекта капитального строительства «Заявителя»: \_\_\_\_\_ в объеме \_\_\_\_\_ м<sup>3</sup>/час.

Мероприятия выполнены «Исполнителем» в полном объеме и удовлетворяют требованиям установленных правил.

Сумма оплаты в соответствии с разделом \_\_\_\_\_ договора составляет \_\_\_\_\_, в т. ч. НДС 20 % \_\_\_\_\_.

Исполнитель:

Заявитель:

\_\_\_\_\_  
М. П.\_\_\_\_\_  
М. П.