



**АКЦИОНЕРНОЕ ОБЩЕСТВО
«ДАЛЬНЕВОСТОЧНАЯ ГЕНЕРИРУЮЩАЯ КОМПАНИЯ»
(АО «ДГК»)**

УТВЕРЖДЕНО
приказом АО «ДГК»
от 20.06.2018 № 273

Регламент

О порядке осуществления подключений объектов к централизованным
системам холодного водоснабжения и водоотведения Акционерного общества

«Дальневосточная генерирующая компания»

071-602-2018

Хабаровск

2018

Содержание:

I. ОБЩИЙ РАЗДЕЛ.....	4
1. Назначение документа.....	4
2. Область применения	4
3. Нормативная база	5
4. Термины и определения	6
II. ОРГАНИЗАЦИОННЫЙ РАЗДЕЛ	9
1. Порядок осуществления мероприятий по подключению к системам водоснабжения и водоотведения Общества	9
2. Анализ технической возможности подключения	11
3. Анализ и обработка заявки на подключение.....	13
4. Порядок оформления договоров о подключении к централизованным системам холодного водоснабжения и водоотведения АО «ДГК»	15
5. Порядок оформления условий подключения к централизованным системам холодного водоснабжения и водоотведения АО «ДГК».....	20
III. КОНТРОЛЬ И УПРАВЛЕНИЕ ПРОЦЕССАМИ РЕГЛАМЕНТА.	22
1. Границы и ресурсы бизнес-процесса «Осуществление подключений потребителей тепловой энергии к централизованным системам холодного водоснабжения и водоотведения АО «ДГК»	22
2. Управление и контроль процесса	23
V. ЗАКЛЮЧИТЕЛЬНЫЕ ПОЛОЖЕНИЯ	24
ПРИЛОЖЕНИЕ 1. Образец заявки на выдачу технических условий.....	25
ПРИЛОЖЕНИЕ 2. Образец заявки на подключение к системе холодного водоснабжения.....	27
ПРИЛОЖЕНИЕ 3. Образец заявки на подключение к системе водоотведения.....	29
ПРИЛОЖЕНИЕ 4. Форма типового договора о подключении (технологическом присоединении) к централизованной системе холодного водоснабжения	31
ПРИЛОЖЕНИЕ 5. Форма условий подключения (технологического	

присоединения) объекта к централизованной системе холодного водоснабжения..	46
ПРИЛОЖЕНИЕ 6. Форма. Перечень мероприятий (в том числе технических) по подключению (технологическому присоединению) объекта к централизованной системе холодного водоснабжения.....	48
ПРИЛОЖЕНИЕ 7. Форма. Размер платы за подключение (технологическое присоединение).....	49
ПРИЛОЖЕНИЕ 8. Форма акта о подключении (технологическом присоединении) объекта к централизованной системе холодного водоснабжения	51
ПРИЛОЖЕНИЕ 9. Форма акта сдачи-приемки выполненных работ к договору о подключении к централизованной системе холодного водоснабжения	55
ПРИЛОЖЕНИЕ 10. Форма типового договора о подключении (технологическом присоединении) к централизованной системе водоотведения.....	56
ПРИЛОЖЕНИЕ 11. Форма условий подключения (технологического присоединения) к централизованной системе водоотведения	71
ПРИЛОЖЕНИЕ 12. Форма. Перечень мероприятий по подключению (технологическому присоединению) объекта к централизованной системе водоотведения.....	73
ПРИЛОЖЕНИЕ 13. Форма. Размер платы за подключение (технологическое присоединение) к централизованной системе водоотведения	74
ПРИЛОЖЕНИЕ 14. Форма акта о подключении (технологическом присоединении) объекта к централизованной системе водоотведения	76
ПРИЛОЖЕНИЕ 15. Форма акта сдачи-приемки выполненных работ к договору о подключении (технологическом присоединении) к централизованной системе водоотведения.....	79

I ОБЩИЙ РАЗДЕЛ

1. Назначение документа

1.1. Регламент «О порядке осуществления подключений объектов к централизованным системам холодного водоснабжения и водоотведения АО «ДГК» (далее – Регламент) предназначен:

- для организации единого стандартизированного порядка осуществления подключений к централизованным системам холодного водоснабжения и водоотведения Общества;
- для организации учета заявок на подключение, договоров о подключении и условий подключения;
- для исключения несанкционированного подключения и бездоговорного пользования сетями;
- для организации открытости процедур подключения.

2. Область применения

2.1. Регламент распространяется на случаи:

- осуществления непосредственного подключения вновь вводимых либо существующих, но не подключенных к системе холодного водоснабжения и водоотведения, объектов капитального строительства;
- осуществления опосредованного подключения вновь вводимых либо существующих, но не подключенных к системе холодного водоснабжения и водоотведения, объектов капитального строительства;
- увеличения объёмов водопотребления холодной воды и водоотведения ранее подключенных объектов капитального строительства;
- изменения схемы внешнего холодного водоснабжения и водоотведения ранее присоединенных объектов капитального строительства;
- перераспределения присоединенной нагрузки холодного водоснабжения и водоотведения между юридическими, физическими лицами и индивидуальными предпринимателями.

2.2. Регламент определяет порядок осуществления мероприятий по подключению строящихся, реконструируемых или построенных, но не подключенных объектов капитального строительства к системам холодного водоснабжения и водоотведения и водопроводным сетям АО «ДГК», ранее подключенных при увеличении нагрузки холодного водоснабжения и водоотведения или изменении схемы холодного водоснабжения и водоотведения, существенные условия договора о подключении к системам холодного водоснабжения и водоотведения, водопроводным и канализационным сетям Общества, устанавливает требования к выдаче условий подключения, критерии наличия и отсутствия технической возможности подключения и особенности подключения объектов посредством перераспределения присоединенной нагрузки холодного водоснабжения и водоотведения.

3. Нормативная база

Подключение объектов к системам холодного водоснабжения и водоотведения АО «ДГК» осуществляется с учетом требований следующих законодательных и нормативных документов:

3.1. Федеральный закон от 07.12.2011 № 416-ФЗ «О водоснабжении и водоотведении».

3.2. Правила холодного водоснабжения и водоотведения, утвержденные Постановлением Правительства РФ от 29.07.2013 № 644.

3.3. Постановление Правительства РФ от 29.07.2013 № 645 «Об утверждении типовых договоров в области холодного водоснабжения и водоотведения».

3.4. Правила определения и предоставления технических условий подключения объекта капитального строительства к сетям инженерно-технического обеспечения, утвержденные Постановлением Правительства РФ от 13 февраля 2006 года № 83.

3.5. Постановление Правительства РФ от 03.11.2016 № 1134 «О вопросах осуществления холодного водоснабжения и водоотведения» (Изменения, которые вносятся в акты Правительства Российской Федерации в сфере

водоснабжения и водоотведения).

3.6. Постановление Правительства РФ от 29 июня 2017 года N 778 «О внесении изменений в некоторые акты Правительства Российской Федерации в части оптимизации порядка подключения объектов капитального строительства к системам горячего, холодного водоснабжения и водоотведения»;

3.7. Рекомендации по применению Порядка подключения объектов капитального строительства к сетям горячего, холодного водоснабжения и водоотведения (Письмо ФАС от 11 февраля 2015 года N АЦ/5788/15);

3.8. Градостроительный кодекс Российской Федерации.

3.9. Федеральный закон от 23.11.2009 г. № 261-ФЗ «Об энергосбережении и повышении энергетической эффективности и о внесении изменений в отдельные законодательные акты Российской Федерации» (в ред. Федерального закона от 29.07.2017 N 217-ФЗ).

4. Термины и определения

Абонент – физическое либо юридическое лицо, заключившее или обязанное заключить договор холодного водоснабжения и (или) договор водоотведения, единый договор холодного водоснабжения и водоотведения

Водоснабжение – водоподготовка, транспортировка и подача питьевой или технической воды абонентам с использованием централизованных или нецентрализованных систем холодного водоснабжения (холодное водоснабжение) или приготовление, транспортировка и подача горячей воды абонентам с использованием централизованных или нецентрализованных систем горячего водоснабжения (горячее водоснабжение).

Водоотведение - прием, транспортировка и очистка сточных вод с использованием централизованной системы водоотведения.

Гарантирующая организация – организация, осуществляющая холодное водоснабжение и (или) водоотведение, определенная решением органа местного самоуправления (за исключением случаев, предусмотренных настоящим Федеральным законом), которая обязана заключить договор холодного

водоснабжения, договор водоотведения, единый договор холодного водоснабжения и водоотведения с любым обратившимся к ней лицом, чьи объекты подключены (технологически присоединены) к централизованной системе холодного водоснабжения и (или) водоотведения.

Заказчик – лицо, имеющее намерение подключить объект к системе холодного водоснабжения и получить статус Абонента.

Исполнитель – организация, осуществляющая холодное водоснабжение и (или) водоотведение (организация водопроводно-канализационного хозяйства), владеющая на праве собственности или ином законном основании водопроводными сетями, к которым непосредственно или через водопроводные сети иных лиц осуществляется подключение.

Инвестиционная программа организации, осуществляющей горячее водоснабжение, холодное водоснабжение и (или) водоотведение (далее также - инвестиционная программа), – программа мероприятий по строительству, реконструкции и модернизации объектов централизованной системы горячего водоснабжения, холодного водоснабжения и (или) водоотведения;

Организация, осуществляющая холодное водоснабжение и (или) водоотведение (организация водопроводно-канализационного хозяйства), – юридическое лицо, осуществляющее эксплуатацию централизованных систем холодного водоснабжения и (или) водоотведения, отдельных объектов таких систем;

Орган регулирования тарифов в сфере водоснабжения и водоотведения (далее - орган регулирования тарифов) – уполномоченный орган исполнительной власти субъекта Российской Федерации в области государственного регулирования тарифов либо в случае передачи соответствующих полномочий законом субъекта Российской Федерации орган местного самоуправления, осуществляющий регулирование тарифов в сфере водоснабжения и водоотведения;

Плата за подключение к системе холодного водоснабжения и водоотведения – плата, которую вносят лица, осуществляющие строительство

здания, строения, сооружения, подключаемых к системе холодного водоснабжения и водоотведения, а также плата, которую вносят лица, осуществляющие реконструкцию здания, строения, сооружения в случае, если данная реконструкция влечет за собой увеличение нагрузки водоснабжения и водоотведения реконструируемых здания, строения, сооружения, в том числе необходимую для подготовки сетей холодного водоснабжения и водоотведения.

Подключение – совокупность организационных и технических действий, дающих возможность подключаемому объекту потреблять холодную воду из системы холодного водоснабжения и (или) отводить канализационные стоки в систему водоотведения, обеспечивать передачу холодной воды и (или) канализационных стоков по смежным сетям.

Подключаемый объект – здание, строение, сооружение или иной объект капитального строительства, на котором предусматривается потребление холодной воды, водопроводные и канализационные сети.

Технические условия подключения – документ, подтверждающий принципиальную возможность подключения к системам холодного водоснабжения и водоотведения объекта капитального строительства при условии выполнения условий подключения, срока подключения и внесения платы за подключение в установленном порядке.

Точка подключения – место присоединения объекта капитального строительства к системе холодного водоснабжения и (или) водоотведения. При опосредованном подключении – место соединения с технологически связанной трубопроводной линией, к которой осуществляется непосредственное присоединение объекта капитального строительства.

Условия подключения – документ, определяющий объем технических требований и мероприятий, выполнение которых обеспечит технологическую возможность присоединения строящихся (реконструируемых) объектов капитального строительства к системам холодного водоснабжения, водоотведения.

Централизованная система водоотведения (канализации) – комплекс технологически связанных между собой инженерных сооружений, предназначенных для водоотведения;

Централизованная система холодного водоснабжения – комплекс технологически связанных между собой инженерных сооружений, предназначенных для водоподготовки, транспортировки и подачи питьевой и (или) технической воды абонентам.

II. ОРГАНИЗАЦИОННЫЙ РАЗДЕЛ

1. Порядок осуществления мероприятий по подключению к системам водоснабжения и водоотведения Общества

1.1. Подключение объектов заказчика в зоне эксплуатационной ответственности Общества осуществляется в следующем порядке (см. рис. 1):

- а) получение и регистрация заявки (далее также – запрос);
- б) анализ принадлежности сетей холодного водоснабжения и водоотведения Общества к зоне эксплуатационной ответственности, в границах которой планируется подключение;
- в) анализ заявки на достаточность и соответствие требованиям нормативных документов (**3 рабочих дня с даты получения заявки**);
- г) анализ технической возможности подключения (отсутствие технических ограничений на подключение);
- д) анализ наличия инвестиционных программ Общества, учитывающих мероприятия по снятию технических ограничений на подключение (при наличии ограничений);
- е) разработка проекта условий подключения (Приложения №5,11) (**5 рабочих дней с даты получения заявки**);
- з) оформление и регистрация оферты договора о подключении объекта капитального строительства к централизованным системам холодного водоснабжения и (или) водоотведения АО «ДГК» (далее – договор о подключении) (при отсутствии ограничений на подключение дополнительной

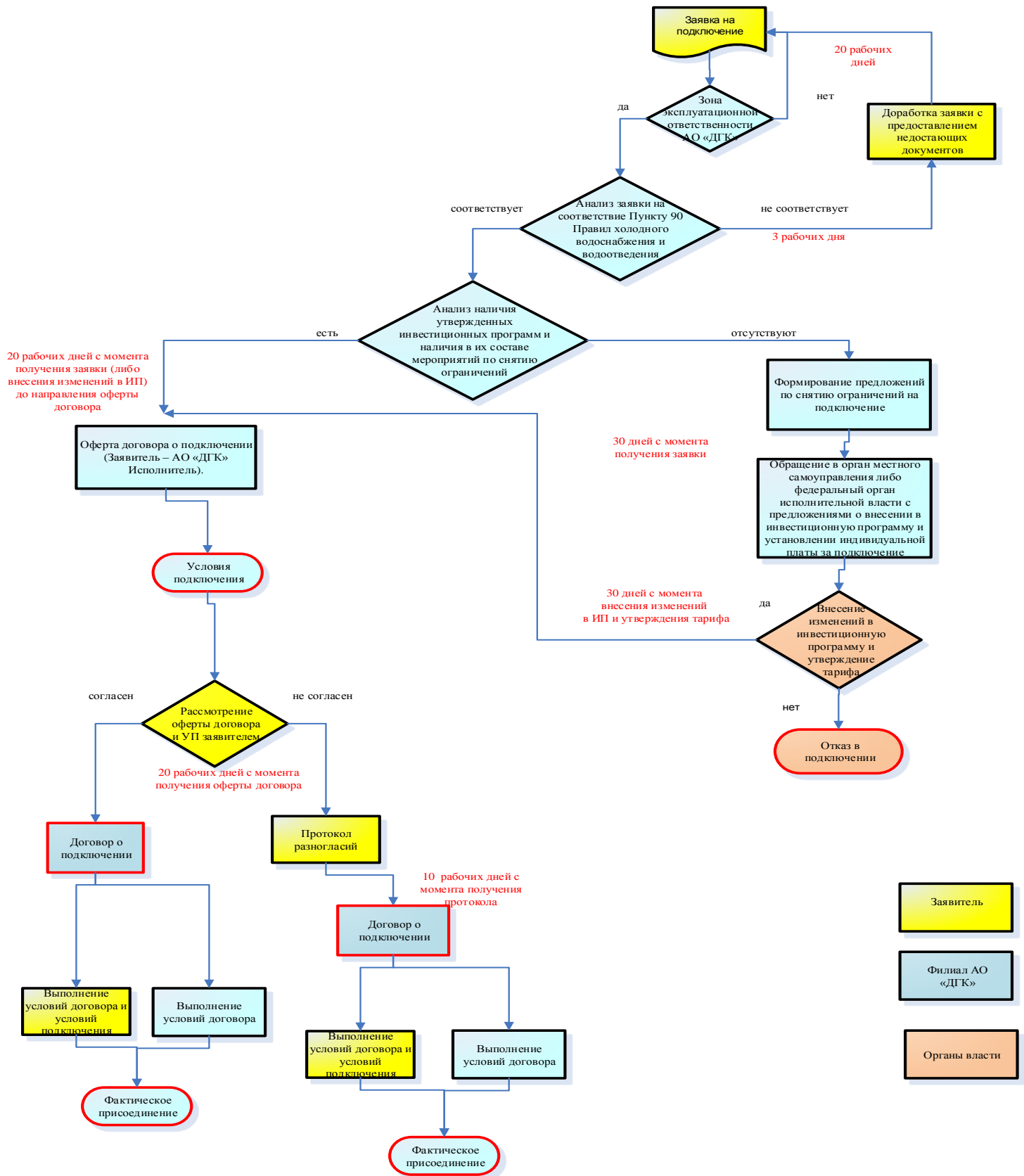


рис. 1 – Порядок осуществления мероприятий по подключению к системам холодного водоснабжения и водоотведения.

нагрузки к сетям либо при наличии утвержденных инвестиционных программ Общества, учитывающих снятие таких ограничений) (Приложения № 4 и 10) **(20 рабочих дней с даты получения заявки);**

и) заключение договора о подключении;

к) выполнение АО «ДГК» и заказчиком условий договора о подключении, а также условий подключения, являющихся неотъемлемой частью договора;

л) оформление акта о подключении объекта к системе водоснабжения или водоотведения (Приложения № 8 и 14);

м) оформления акта сдачи-приемки выполненных работ к договору о подключении (Приложения № 9 и 15).

1.2. Условия подключения выдаются заказчику вместе с офертой договора о подключении и являются его неотъемлемой частью.

2. Анализ технической возможности подключения

2.1. В случае наличия технической возможности подключения отказ организации водопроводно-канализационного хозяйства от заключения договора о подключении не допускается.

2.2. В случае если у организации водопроводно-канализационного хозяйства отсутствует техническая возможность подключения, подключение осуществляется по индивидуальному проекту.

2.3. При отсутствии технической возможности подключения вследствие отсутствия свободной мощности (пропускной способности сетей и сооружений) и при отсутствии резерва мощности по производству соответствующего ресурса, необходимых для осуществления холодного водоснабжения и (или) водоотведения, и при отсутствии в инвестиционной программе мероприятий, обеспечивающих техническую возможность подключения, организация, осуществляющая холодное водоснабжение и (или) водоотведение, в течение 30 дней со дня поступления обращения заказчика обращается в уполномоченный орган исполнительной власти субъекта Российской Федерации (орган местного

самоуправления – в случае передачи полномочий по утверждению инвестиционных программ) с предложением о включении в инвестиционную программу мероприятий, обеспечивающих техническую возможность подключения объекта капитального строительства заказчика, об установлении индивидуальной платы за подключение и об учете расходов, связанных с подключением, при установлении тарифов этой организации на очередной период регулирования.

2.4. В случае отсутствия на дату обращения заказчика утвержденных в установленном порядке тарифов на подключение, но при включении мероприятий по увеличению мощности и (или) пропускной способности сети инженерно-технического обеспечения в утвержденную инвестиционную программу организации водопроводно-канализационного хозяйства, заключение договора о подключении откладывается до момента установления указанных тарифов.

2.5. Уполномоченный орган исполнительной власти субъекта Российской Федерации в течение 30 дней со дня поступления рассматривает такое обращение и принимает решение о включении в инвестиционную программу мероприятий, обеспечивающих техническую возможность подключения, о применении тарифа на подключение или индивидуальной платы за подключение и определяет финансовые потребности, необходимые для обеспечения технической возможности подключения, или принимает решение об отказе во включении в инвестиционную программу указанных мероприятий с обоснованием принятого решения и направляет уведомление о принятом решении в организацию, осуществляющую холодное водоснабжение и (или) водоотведение.

2.6. В случае принятия уполномоченным органом исполнительной власти субъекта Российской Федерации решения о включении в инвестиционную программу мероприятий, обеспечивающих техническую возможность подключения, финансовые потребности организации, осуществляющей холодное водоснабжение и (или) водоотведение, необходимые для обеспечения

технической возможности подключения, учитываются при установлении индивидуальной платы за подключение или тарифов такой организации на очередной период регулирования. При этом сроки осуществления подключения заказчиков, для подключения которых необходимо выполнение указанных мероприятий, устанавливаются в соответствии со сроками завершения реализации этих мероприятий.

3. Анализ и обработка заявки на подключение

3.1. Заявка на подключение может быть подана заказчиком по почте, лично по месту нахождения исполнителя либо в электронном виде.

3.2. Способы подачи заявки на подключение к системе холодного водоснабжения:

3.2.1. Лично. Заявление на подключение с приложением полного пакета документов можно принести лично в канцелярию, либо приемную по следующим адресам:

Филиал	Адрес	Режим работы	Телефон
Нерюнгринская ГРЭС	г. Нерюнгри, база РЭБ, 350 м к северо-востоку от дымовой трубы водогрейной котельной	пн.-пт. с 08-00 до 16-00, перерыв с 12-00 до 13-00	(411-47) 6-60-96
	п. Чульман, промплощадка, ул. Советская, д. 37	пн.-пт. с 8-00 до 17-00, перерыв с 12-00 до 13-00	(411-47) 7-60-51
Хабаровская генерация	г. Комсомольск-на-Амуре, Северное шоссе, 151	пн.-пт. с 8-00 до 17-00, перерыв с 12-00 до 13-00	(4217) 20-05-26
	г. Хабаровск, шоссе Федоровское, 10	пн.-пт. с 8-00 до 17-00, перерыв с 12-00 до 13-00	(4212) 26-83-65
	п. Майский, ул. Каспийская, 12	пн.-пт. с 8-00 до 17-00, перерыв с 12-00 до 13-00	(42138) 91-7-38 (42138) 91-7-66
Приморская генерация	г. Партизанск, ул. Индустриальная 4-б.	пн.-пт. с 8-00 до 17-00, перерыв с 12-00 до 13-00	(42363) 65-303 (42363) 65-304
	г. Артем, ул. Каширская, 23	пн.-пт. с 8-00 до 17-00, перерыв с 12-00 до 13-00	(42337) 4-50-55

3.2.2. Почта. Заявление на подключение с приложением полного пакета документов можно отправить по почте.

Филиал	Адрес
Нерюнгринская ГРЭС	678995, Республика Саха (Якутия), пгт. Серебряный бор, НГРЭС
	678980, п. Чульман, промплощадка, ул. Советская, д. 37
Хабаровская генерация	681034, Хабаровский край, г. Комсомольск-на-Амуре, Северное шоссе, 151
	680025, г. Хабаровск, шоссе Федоровское, 10
	682846, Хабаровский край, Советско-Гаванский район, п. Майский, ул. Каспийская, 12
Приморская генерация	692860, Приморский край г. Партизанск, ул. Индустриальная 4-б.
	692775, Приморский край г. Артем, ул. Каширская, 23

3.2.3. Онлайн. Скачать форму заявки, размещенную на сайте АО «ДГК» (<https://www.dvgk.ru/>), заполнить и отправить заполненную заявку и полный пакет документов (в формате pdf.) на электронный адрес dgk@dgk.ru.

3.3. Способы подачи заявки на подключение к системе водоотведения:

3.3.1. Лично. Заявление на подключение с приложением полного пакета документов можно принести лично в канцелярию, либо приемную по следующим адресам:

Филиал	Адрес	Режим работы	Телефон
Нерюнгринская ГРЭС	г. Нерюнгри, база РЭБ, 350 м к северо-востоку от дымовой трубы водогрейной котельной	пн.-пт. с 08-00 до 16-00, перерыв с 12-00 до 13-00	(411-47) 6-60-96
	п. Чульман, промплощадка, ул. Советская, д. 37	пн.-пт. с 8-00 до 17-00, перерыв с 12-00 до 13-00	(411-47) 7-60-51
Хабаровская генерация	п. Майский, ул. Каспийская, 12	пн.-пт. с 8-00 до 17-00, перерыв с 12-00 до 13-00	(42138) 91-7-38 (42138) 91-7-66

3.3.2. Почта. Заявление на подключение с приложением полного пакета документов можно отправить по почте.

Филиал	Адрес
Нерюнгринская ГРЭС	678995, Республика Саха (Якутия), пгт. Серебряный бор, НГРЭС
	678980, п. Чульман, промплощадка, ул. Советская, д. 37
Хабаровская генерация	682846, Хабаровский край, Советско-Гаванский район, п. Майский, ул.Каспийская,12

3.3.3. Онлайн. Скачать форму заявки, размещенную на сайте АО «ДГК» (<https://www.dvgk.ru/>), заполнить и отправить заполненную заявку и полный пакет документов (в формате pdf.) на электронный адрес dgk@dgk.ru.

3.4. Для заключения договора о подключении и получения условий подключения заказчик направляет в организацию водопроводно-канализационного хозяйства, определенную органом местного самоуправления, заявление о подключении (Приложение № 2 и № 3), содержащее полное и сокращенное наименование заказчика (для физических лиц - фамилия, имя, отчество), его местонахождение и почтовый адрес, наименование подключаемого объекта и кадастровый номер земельного участка, на котором располагается подключаемый объект, данные об общей подключаемой нагрузке с приложением следующих документов:

а) копии учредительных документов, а также документы, подтверждающие полномочия лица, подписавшего заявление;

б) нотариально заверенные копии правоустанавливающих документов на земельный участок;

в) ситуационный план расположения объекта с привязкой к территории населенного пункта;

г) топографическая карта участка в масштабе 1:500 (со всеми наземными и подземными коммуникациями и сооружениями), согласованная с эксплуатирующими организациями;

д) информация о сроках строительства (реконструкции) и ввода в эксплуатацию строящегося (реконструируемого) объекта;

е) баланс водопотребления и водоотведения подключаемого объекта в период использования максимальной величины мощности (нагрузки) с указанием целей использования холодной воды и распределением объемов подключаемой нагрузки по целям использования, в том числе на пожаротушение, периодические нужды, заполнение и опорожнение бассейнов, прием поверхностных сточных вод, а также с распределением общего объема сточных вод по канализационным выпускам (в процентах);

ж) сведения о составе и свойствах сточных вод, намеченных к отведению в централизованную систему водоотведения;

з) сведения о назначении объекта, высоте и об этажности зданий, строений, сооружений.

3.5. В случае если заказчик ранее предоставлял организации водопроводно-канализационного хозяйства такие документы при получении технических условий подключения и сведения, содержащиеся в этих документах, не изменились, повторное предоставление документов той же организации водопроводно-канализационного хозяйства не требуется.

3.6. Перечень документов и сведений, предусмотренных п.3.2. раздела II Регламента, является исчерпывающим.

3.7. В случае отсутствия в заявке сведений, указанных в п.3.2 раздела II Регламента заказчику в срок не позднее 3 рабочих дней направляется соответствующее уведомление, и начало рассмотрения заявки и выполнение мероприятий по подключению, в том числе оформлению договора о подключении, осуществляются с момента представления заказчиком всех необходимых (существенных) сведений.

В случае непредставления заказчиком недостающих документов и сведений в течение 20 рабочих дней с даты его уведомления, заявка на подключение аннулируется, о чем заказчик уведомляется в течение 3 рабочих дней с даты принятия решения об аннулировании указанной заявки.

4. Порядок оформления договоров о подключении к централизованным системам водоснабжения и водоотведения АО «ДГК»

4.1. В случае представления оформленной надлежащим образом заявки на подключение и наличия технической возможности подключения, а также при условии наличия в инвестиционных программах организаций водопроводно-канализационного хозяйства мероприятий, обеспечивающих техническую возможность подключения, организация водопроводно-канализационного хозяйства в течение 20 рабочих дней со дня представления заявки, направляет заказчику подписанный проект договора о подключении (Приложение № 4 и № 10) с приложением условий подключения (Приложение № 5 и № 11) и расчета платы за подключение (Приложение № 7 и № 13).

Срок подготовки и направления в адрес заказчика проекта договора о подключении не должен превышать 20 рабочих дней с момента регистрации (получения) оформленной надлежащим образом заявки.

4.2. В случае если организация водопроводно-канализационного хозяйства, осуществляющая подключение объекта заказчика, не является гарантирующей организацией, такая организация обязана осуществить согласование подключения с гарантирующей организацией в части наличия технической возможности для подключения и с организацией водопроводно-канализационного хозяйства, к которой непосредственно присоединены водопроводные и (или) канализационные сети организации водопроводно-канализационного хозяйства. Гарантирующая организация и организация водопроводно-канализационного хозяйства, к которой непосредственно присоединены водопроводные и (или) канализационные сети, в течение 10 рабочих дней после получения обращения обязаны согласовать подключение либо выдать организации водопроводно-канализационного хозяйства заключение об отсутствии технической возможности подключения, а также об отсутствии мероприятий, обеспечивающих такую техническую возможность, в инвестиционной программе гарантирующей организации.

4.3. Проект договора о подключении должен быть подписан заказчиком в

течение 20 рабочих дней после его получения от организации водопроводно-канализационного хозяйства. Для заключения договора о подключении по истечении этого срока, но в течение срока действия технических условий, заказчик вправе повторно обратиться с заявлением о подключении в организацию водопроводно-канализационного хозяйства, при этом повторного представления документов той же организации водопроводно-канализационного хозяйства, если фактические обстоятельства на день подачи нового заявления по сравнению с указанными в представленных ранее документах не изменились и являются актуальными на день повторного представления, не требуется.

4.4. Организация водопроводно-канализационного хозяйства представляет заказчику подписанный проект договора о подключении в течение 20 рабочих дней со дня получения повторного обращения.

В этом случае заказчик подписывает 2 экземпляра проекта договора о подключении в течение 10 рабочих дней со дня получения подписанного организацией водопроводно-канализационного хозяйства проекта договора о подключении и направляет в указанный срок один экземпляр организации водопроводно-канализационного хозяйства с приложением к нему документов, подтверждающих полномочия лица, подписавшего договор о подключении.

4.5. В случае несогласия с представленным проектом договора о подключении заказчик в течение 10 рабочих дней со дня получения подписанного исполнителем проекта договора о подключении направляет организации водопроводно-канализационного хозяйства мотивированный отказ от подписания проекта договора о подключении, к которому прилагает при необходимости протокол разногласий.

При направлении заказчиком мотивированного отказа от подписания проекта договора о подключении и протокола разногласий организация водопроводно-канализационного хозяйства обязана в течение 10 рабочих дней со дня получения мотивированного отказа рассмотреть его, принять меры по урегулированию разногласий и направить заказчику для подписания новый проект договора о подключении.

4.6. В случаях, указанных в п. 2.3-2.6, организация водопроводно-канализационного хозяйства направляет заказчику проект договора о подключении и условия подключения не позднее 10 рабочих дней после внесения изменений в инвестиционную программу и определения размера платы за подключение (при отсутствии технической возможности подключения технологическое присоединение).

При этом проект договора о подключении должен быть подписан заказчиком в течение 30 дней после его получения от организации водопроводно-канализационного хозяйства. В случае ненаправления заказчиком в организацию водопроводно-канализационного хозяйства подписанного проекта договора о подключении либо мотивированного отказа от подписания договора о подключении заявка о подключении аннулируется не ранее чем через 30 рабочих дней со дня получения заказчиком подписанного исполнителем проекта договора о подключении.

4.7. Внесение заказчиком платы за подключение осуществляется в порядке, предусмотренном Правилами холодного водоснабжения и водоотведения, утвержденными постановлением Правительства РФ от 29.07.2013 г. № 644.

4.8. В случае если сроки фактического присоединения объекта заказчика не соблюдаются в связи с действиями (бездействием) заказчика и организацией водопроводно-канализационного хозяйства выполнены все необходимые для создания технической возможности подключения и осуществления фактического присоединения мероприятия, оставшаяся доля платы вносится заказчиком не позднее срока подключения по договору о подключении.

4.9. В случае неисполнения либо ненадлежащего исполнения заказчиком обязательств по оплате организация водопроводно-канализационного хозяйства вправе потребовать от заказчика уплаты пени в размере одной сто тридцатой ставки рефинансирования Центрального банка Российской Федерации, действующей на день фактической оплаты, от не выплаченной в срок суммы за каждый день просрочки, начиная со следующего дня после дня наступления

установленного срока оплаты по день фактической оплаты.

4.10. Плата за подключение (технологическое присоединение) рассчитывается организацией, осуществляющей холодное водоснабжение и (или) водоотведение, исходя из установленных тарифов на подключение (технологическое присоединение) с учетом величины подключаемой (технологически присоединяемой) нагрузки и расстояния от точки подключения (технологического присоединения) объекта капитального строительства заказчика до точки подключения (технологического присоединения) водопроводных и (или) канализационных сетей к централизованной системе холодного водоснабжения и (или) водоотведения. В случае, если объем запрашиваемой заказчиком нагрузки в целях обеспечения водоснабжения и (или) водоотведения объекта капитального строительства заказчика превышает устанавливаемый в порядке, утвержденным Правительством Российской Федерации, предельный уровень нагрузки, определенный в виде числового значения или в виде доли от общей мощности централизованной системы холодного водоснабжения и (или) водоотведения, плата за подключение (технологическое присоединение) устанавливается органом регулирования тарифов индивидуально в порядке, установленном основами ценообразования в сфере водоснабжения и водоотведения, утвержденными Правительством Российской Федерации. Плата за подключение (технологическое присоединение), устанавливаемая с учетом величины подключаемой (технологически присоединяемой) нагрузки и расстояния от точки подключения (технологического присоединения) объекта капитального строительства заказчика до точки подключения (технологического присоединения) водопроводных и (или) канализационных сетей к централизованной системе холодного водоснабжения и (или) водоотведения, включает в себя затраты на создание водопроводных и (или) канализационных сетей и объектов на них от существующих сетей централизованной системы холодного водоснабжения или водоотведения (объектов такой системы) до точки подключения (технологического присоединения) объекта капитального строительства

заказчика, за исключением расходов заказчика на создание этих сетей и объектов и расходов, предусмотренных на создание этих сетей и объектов за счет других источников финансирования инвестиционной программы, либо средств, полученных на создание этих сетей и объектов обеспечения за счет иных источников, в том числе средств бюджетов бюджетной системы Российской Федерации. При установлении платы за подключение (технологическое присоединение) в индивидуальном порядке могут учитываться расходы на увеличение мощности (пропускной способности) централизованной системы холодного водоснабжения и (или) водоотведения, в том числе расходы на реконструкцию и модернизацию существующих объектов централизованной системы холодного водоснабжения и (или) водоотведения в порядке, определенном основами ценообразования в сфере водоснабжения и водоотведения, утвержденными Правительством Российской Федерации. Точка подключения (технологического присоединения) при наличии технической возможности устанавливается на границе земельного участка, на котором располагается объект капитального строительства заказчика.

Плата за подключение (технологическое присоединение) рассчитывается в порядке, установленном основами ценообразования в сфере водоснабжения и водоотведения, утвержденными Правительством Российской Федерации.

4.11. Подключение объектов капитального строительства, в том числе водопроводных и (или) канализационных сетей заказчика, к централизованным системам холодного водоснабжения и (или) водоотведения при наличии на день заключения договора о подключении технической возможности подключения осуществляется в срок, который не может превышать 18 месяцев со дня заключения договора о подключении, если более длительные сроки не указаны в заявке заказчика, после направления заказчиком уведомления о выполнении условий подключения.

5. Порядок оформления условий подключения к централизованным системам холодного водоснабжения и водоотведения АО «ДГК»

5.1. В условиях подключения к централизованной системе холодного водоснабжения (Приложение № 5) должны быть указаны:

- а) срок действия условий подключения;
- б) точка подключения с указанием адреса (места нахождения точки подключения);
- в) технические требования к объектам капитального строительства заказчика, в том числе к устройствам и сооружениям для подключения, а также к выполняемым заказчиком мероприятиям для осуществления подключения;
- г) гарантируемый свободный напор в месте подключения и геодезическая отметка верха трубы;
- д) разрешаемый отбор объема холодной воды и режим водопотребления (отпуска);
- е) требования по установке приборов учета воды и устройству узла учета, требования к средствам измерений (приборам учета) воды в узлах учета, требования к проектированию узла учета, месту размещения узла учета, схеме установки прибора учета и иных компонентов узла учета, техническим характеристикам прибора учета, в том числе точности, диапазону измерений и уровню погрешности (требования к прибору учета воды не должны содержать указания на определенные марки приборов и методики измерения);
- ж) требования по обеспечению соблюдения условий пожарной безопасности и подаче расчетных расходов холодной воды для пожаротушения;
- з) перечень мер по рациональному использованию холодной воды, имеющий рекомендательный характер;
- и) границы эксплуатационной ответственности по водопроводным сетям организации водопроводно-канализационного хозяйства и заказчика.

5.2. В условиях подключения к централизованной системе водоотведения (Приложение № 11) должны быть указаны:

- а) срок действия условий подключения;

б) точка подключения (адрес, номер колодца или камеры);

в) технические требования к объектам капитального строительства заказчика, в том числе к устройствам и сооружениям для подключения (технологического присоединения), а также к выполняемым заказчиком мероприятиям для осуществления подключения;

г) отметки лотков в местах подключения;

д) нормативы по объему сточных вод, нормативы водоотведения по составу сточных вод или нормативы допустимых сбросов абонента, требования к составу и свойствам сточных вод, установленные в целях предотвращения негативного воздействия на работу централизованной системы водоотведения, а также режим отведения сточных вод;

е) требования к устройствам, предназначенным для отбора проб, требования к средствам измерений (приборам учета) сточных вод в узлах учета, требования к проектированию узла учета, месту размещения узла учета, схеме установки прибора учета и иных компонентов узла учета, техническим характеристикам прибора учета, в том числе точности, диапазону измерений и уровню погрешности (требования к приборам учета объема сточных вод не должны содержать указания на определенные марки приборов и методики измерения);

ж) требования по сокращению сброса сточных вод, загрязняющих веществ, иных веществ и микроорганизмов, которые должны быть учтены в плане снижения сбросов и плане по соблюдению требований к составу и свойствам сточных вод;

з) границы эксплуатационной ответственности по сетям водоотведения организации водопроводно-канализационного хозяйства и заказчика.

5.3. Технические условия выдаются на основании письменного запроса (Приложение № 1) в следующих случаях:

– **необходимости выполнения заказчиком (застройщиком) проектных работ, технико-экономических расчетов и т.п. и при отсутствии намерений на момент обращения заключения договора о подключении;**

– по запросу органов власти муниципального образования (населенного пункта, поселения) для определения возможности организации водоснабжения и водоотведения на запрашиваемом земельном участке.

5.4. Технические условия должны содержать следующие данные:

- максимальная нагрузка в возможных точках подключения;
- срок подключения объекта капитального строительства к сетям инженерно-технического обеспечения, определяемый в том числе в зависимости от сроков реализации инвестиционных программ;
- срок действия технических условий, исчисляемый с даты их выдачи и составляющий (за исключением случаев, предусмотренных законодательством Российской Федерации) при комплексном освоении земельных участков в целях жилищного строительства не менее 5 лет, а в остальных случаях не менее 3 лет. По истечении этого срока параметры выданных технических условий могут быть изменены.

ПРИЛОЖЕНИЕ 1**Образец заявки на выдачу технических условий**

(рекомендуемая форма)

Директору филиала АО «ДГК» «_____»

От _____

Адрес места нахождения: _____

Почтовый адрес: _____

Контактный телефон: _____

ЗАЯВЛЕНИЕ

 (полное наименование, местонахождение и реквизиты юридического лица; электронный адрес, Ф.И.О.,
 паспортные данные, прописка физического лица - Заказчика)

прошу выдать технические условия на водоснабжение и водоотведение проектируемого, реконструируемого, строящегося, существующего (нужное подчеркнуть) объекта капитального строительства:

_____,

(наименование объекта)

расположенного по адресу: _____

(адрес и местонахождения объекта, отдельных зданий, сооружений, помещений в составе объекта)

Максимум холодного водопотребления _____ м³/ч, в том числе:

-хоз.-питьевые нужды _____ м³/ч,

- _____ м³/ч,

- _____ м³/ч.

Планируемые сроки ввода в эксплуатацию подключаемого объекта (при поэтапном подключении нагрузки указывается сроки ввода очередей (этапов)):

Приложения к запросу:

Нотариально заверенные копии учредительных документов;

Документы, подтверждающие полномочия лица, подписавшего запрос;

Правоустанавливающие документы на земельный участок (для правообладателя земельного участка);

Информация о границах земельного участка, на котором планируется осуществить строительство объекта капитального строительства или на котором расположен реконструируемый объект капитального строительства;

Информация о разрешенном использовании земельного участка;

Информация о предельных параметрах разрешенного строительства (реконструкции) объектов капитального строительства, соответствующих данному земельному участку.

« ____ » _____ 20__ года

_____ « _____ »

(подпись)

(расшифровка)

ПРИЛОЖЕНИЕ 2**Образец заявки на подключение к системе холодного водоснабжения
(рекомендуемая форма)**

Директору филиала АО «ДГК» «_____»

От _____

Адрес места нахождения: _____

Почтовый адрес: _____

Контактный телефон: _____

ЗАЯВЛЕНИЕ

С целью получения условий на подключение к сетям и системам холодного водоснабжения филиала «_____» АО «ДГК» строящегося (реконструируемого) или построенного, но не подключенного к системе холодного водоснабжения объекта капитального строительства

(полное наименование юридического лица, Ф.И.О., паспортные данные, прописка физического лица - Заказчика)

просит определить техническую возможность подключения к системе холодного водоснабжения (увеличения разрешенной к использованию нагрузки холодного водоснабжения) объекта капитального строительства и выдать условия на подключение, принадлежащего мне объекта

(подробно: наименование объекта, отдельных зданий, сооружений, помещений в составе объекта)

_____,
расположенного по адресу:

(адрес или место расположения объекта, отдельных зданий, сооружений, помещений в составе объекта)

Характеристика и назначение объекта:

(краткая характеристика, назначение или предполагаемое использование объекта, отдельных зданий, сооружений, помещений в составе объекта)

Запрашиваемая нагрузка объекта

(указать: новая или дополнительная)

Таблица №1

	Нагрузка холодного водоснабжения, куб. м/час			
	Общая	Хозяйственно-бытовые нужды	Технология	Максимальная часовая
Всего по объекту, в т.ч.:				

Нормативный срок строительства объекта _____ месяцев.

Срок сдачи объекта (ввода в эксплуатацию) _____ квартал _____ года.

Сведения о наличии противопожарного водоснабжения:

(дата)

Руководитель _____
(должность) (подпись) (Фамилия И.О.)

или

(Фамилия Имя Отчество физического лица) (подпись)

Контактный телефон _____

ПРИЛОЖЕНИЕ 3**Образец заявки на подключение к системе водоотведения
(рекомендуемая форма)**

Директору филиала АО «ДГК» «_____»

От _____

Адрес места нахождения: _____

Почтовый адрес: _____

Контактный телефон: _____

ЗАЯВЛЕНИЕ

С целью получения условий на подключение к сетям водоотведения или объекту очистки сточных вод филиала «_____» АО «ДГК» строящегося (реконструируемого) или построенного, но не подключенного к системе водоотведения объекта капитального строительства

(полное наименование юридического лица, Ф.И.О., паспортные данные, прописка физического лица - Заказчика)

просит определить техническую возможность подключения к системам водоотведения (увеличения разрешенной к использованию нагрузки водоотведения) объекта капитального строительства и выдать технические условия на подключение, принадлежащего мне объекта

(подробно: наименование объекта, отдельных зданий, сооружений, помещений в составе объекта)

_____,
расположенного по адресу:

(адрес или место расположения объекта, отдельных зданий, сооружений, помещений в составе объекта)

Характеристика и назначение объекта:

(краткая характеристика, назначение или предполагаемое использование объекта, отдельных зданий,

сооружений, помещений в составе объекта)

Запрашиваемая нагрузка объекта

(указать: новая или дополнительная)

Нагрузка холодного водоснабжения, куб. м/час	Нагрузка горячего водоснабжения, куб. м/час	Технологические сбросы, куб. м/час	Общая, куб. м/час	Максимальная часовая

Нормативный срок строительства объекта _____ месяцев.

Срок сдачи объекта (ввода в эксплуатацию) _____ квартал _____ года.

(дата)

Руководитель _____
(должность) (подпись) (Фамилия И.О.)

М.П.

или

(Фамилия Имя Отчество физического лица)

(подпись)

Контактный телефон _____

ПРИЛОЖЕНИЕ 4**ТИПОВОЙ ДОГОВОР**

**о подключении (технологическом присоединении)
к централизованной системе холодного водоснабжения**

_____ " __ " _____ 20__ г.
(место заключения договора)

(наименование организации)

именуемое в дальнейшем организацией водопроводно-канализационного хозяйства, в лице _____, действующего на
(должность, фамилия, имя, отчество)

основании _____, с одной стороны,
(положение, устав, доверенность - указать нужное)

и _____, именуемое в
(наименование заказчика)

дальнейшем заказчиком, в лице _____,
(должность, фамилия, имя, отчество)

действующего на основании _____,
(положение, устав, доверенность - указать нужное)

с другой стороны, именуемые в дальнейшем сторонами, заключили
настоящий договор о нижеследующем:

I. Предмет договора

1. Организация водопроводно-канализационного хозяйства обязуется выполнить действия по подготовке централизованной системы холодного водоснабжения к подключению (технологическому присоединению) объекта заказчика и в соответствии с условиями подключения (технологического присоединения) к централизованной системе холодного водоснабжения (далее - условия подключения (технологического присоединения) объекта по форме согласно приложению № 1 подключить объект к сетям централизованной системы холодного водоснабжения, а заказчик обязуется внести плату за подключение

(технологическое присоединение) и выполнить технические условия подключения объекта капитального строительства к централизованной системе холодного водоснабжения, выданные в порядке, установленном Правилами определения и предоставления технических условий подключения объекта капитального строительства к сетям инженерно-технического обеспечения, утвержденными постановлением Правительства Российской Федерации от 13 февраля 2006 г. N 83 "Об утверждении Правил определения и предоставления технических условий подключения объекта капитального строительства к сетям инженерно-технического обеспечения и Правил подключения объекта капитального строительства к сетям инженерно-технического обеспечения" (далее - технические условия подключения).

2. Организация водопроводно-канализационного хозяйства до точки подключения объекта заказчика осуществляет следующие мероприятия:

(указывается перечень фактически осуществляемых организацией водопроводно-канализационного хозяйства мероприятий (в том числе технических) по подключению объекта к сетям централизованной системы холодного водоснабжения)

проверка выполнения заказчиком условий подключения (технологического присоединения) в порядке, предусмотренном настоящим договором;

работы по непосредственному подключению (технологическому присоединению) внутриплощадочных или внутридомовых сетей и оборудования объекта в точке подключения в порядке и в сроки, которые предусмотрены настоящим договором.

3. Подключение (технологическое присоединение) объекта осуществляется в точке (точках) подключения объекта, располагающейся на границе земельного участка. В случае подключения (технологического присоединения) многоквартирного дома точка подключения (технологического присоединения) объекта может быть определена на границе инженерно-технических сетей холодного водоснабжения, находящихся в таком многоквартирном доме.

II. Срок подключения объекта

4. Срок подключения объекта - _____ Г.

III. Характеристики подключаемого объекта и мероприятия по его подключению

5. Объект (подключаемый объект)

_____,
(объект капитального строительства, на котором предусматривается потребление холодной воды, объект системы холодного водоснабжения - указать нужное)

принадлежащий заказчику на праве _____

(собственность, пользование - указать нужное)

на основании _____

(указать наименование и реквизиты правоустанавливающего документа)

с целевым назначением _____.

(указать целевое назначение объекта)

6. Земельный участок - земельный участок, на котором планируется

_____,
(строительство, реконструкция, модернизация - указать нужное)

подключаемого объекта, площадью _____ кв. метров, расположенный

по адресу _____, принадлежащий заказчику

на _____ праве _____ на _____ основании

_____,
(собственность, аренда, пользование и т.п. - указать нужное)

кадастровый номер _____,

(указать наименование и реквизиты правоустанавливающего документа)

с разрешенным использованием _____.

(указать разрешенное использование земельного участка)

7. Размер нагрузки объекта, который обязана обеспечить организация водопроводно-канализационного хозяйства в точках подключения (технологического присоединения), составляет _____ м³/час.

8. Перечень мероприятий (в том числе технических) по подключению (технологическому присоединению) объекта к централизованной системе холодного водоснабжения (в том числе мероприятия по увеличению пропускной способности (увеличению мощности) централизованной системы холодного водоснабжения и мероприятия по фактическому подключению (технологическому присоединению) к централизованной системе холодного водоснабжения) составляется по форме согласно приложению № 2.

9. Подключение (технологическое присоединение) объекта, в том числе водопроводных сетей холодного водоснабжения заказчика, к централизованным системам холодного водоснабжения организации водопроводно-канализационного хозяйства осуществляется на основании заявки заказчика.

IV. Права и обязанности сторон

10. Организация водопроводно-канализационного хозяйства обязана:

а) осуществить мероприятия согласно приложению № 2 к настоящему договору по созданию (реконструкции) централизованных систем холодного водоснабжения до точек подключения, а также по подготовке централизованной системы холодного водоснабжения к подключению (технологическому присоединению) объекта и подаче холодной воды не позднее установленной настоящим договором даты подключения (технологического присоединения);

б) осуществить на основании полученного от заказчика уведомления о выполнении условий подключения (технологического присоединения) иные необходимые действия по подключению (технологическому присоединению), не указанные в пункте 12 настоящего договора, не позднее установленного настоящим договором срока подключения (технологического присоединения) объекта, в том числе:

проверить выполнение заказчиком условий подключения (технологического присоединения), в том числе установить техническую готовность внутриплощадочных и (или) внутридомовых сетей и оборудования объекта к приему холодной воды;

проверить выполнение заказчиком работ по промывке и дезинфекции внутриплощадочных и (или) внутридомовых сетей и оборудования объекта;

осуществить допуск к эксплуатации узла учета в соответствии с Правилами организации коммерческого учета воды, сточных вод, утвержденными постановлением Правительства Российской Федерации от 4 сентября 2013 г. N 776 "Об утверждении Правил организации коммерческого учета воды, сточных вод";

установить пломбы на приборах учета (узлах учета) холодной воды, кранах, фланцах, задвижках на их обводах;

осуществить действия по подключению (технологическому присоединению) к централизованной системе холодного водоснабжения внутриплощадочных и (или) внутридомовых сетей и оборудования объекта не ранее установления заказчиком технической готовности внутриплощадочных и (или) внутридомовых сетей и оборудования объекта к приему холодной воды;

подписать акт о подключении (технологическом присоединении) объекта в течение ____ рабочих дней со дня получения от заказчика уведомления о выполнении условий подключения (технологического присоединения) при отсутствии нарушения выданных условий подключения (технологического присоединения), установлении технической готовности внутриплощадочных и (или) внутридомовых сетей и оборудования объекта к приему холодной воды и проведении промывки и дезинфекции внутриплощадочных и (или) внутридомовых сетей и оборудования объекта. Если в ходе проверки соблюдения условий подключения (технологического присоединения) будет обнаружено нарушение выданных условий подключения (технологического присоединения), в том числе отсутствие технической готовности внутриплощадочных и (или) внутридомовых сетей и оборудования объекта к приему холодной воды, несоответствие холодной воды санитарно-гигиеническим требованиям, то организация водопроводно-канализационного хозяйства вправе отказаться от подписания акта о подключении (технологическом присоединении) объекта, направив заказчику мотивированный отказ. Мотивированный отказ и замечания, выявленные в ходе проверки выполнения условий подключения (технологического присоединения), готовности

внутриплощадочных и (или) внутридомовых сетей и оборудования объекта к приему холодной воды, проверки соответствия холодной воды санитарно-гигиеническим требованиям, и срок их устранения указываются в уведомлении о необходимости устранения замечаний, выдаваемом организацией водопроводно-канализационного хозяйства заказчику не позднее ____ рабочих дней со дня получения от заказчика уведомления о выполнении условий подключения (технологического присоединения). В случае согласия с полученным уведомлением о необходимости устранения замечаний заказчик устраняет выявленные нарушения в предусмотренный уведомлением срок и направляет организации водопроводно-канализационного хозяйства уведомление об устранении замечаний, содержащее информацию о принятых мерах по их устранению. После получения указанного уведомления организация водопроводно-канализационного хозяйства повторно осуществляет проверку соблюдения условий подключения (технологического присоединения), готовности внутриплощадочных и (или) внутридомовых сетей и оборудования объекта к приему холодной воды и в случае отсутствия нарушений подписывает акт о подключении (технологическом присоединении) объекта не позднее 5 рабочих дней, следующих за днем получения от заказчика уведомления об устранении замечаний. В случае несогласия с полученным уведомлением заказчик вправе вернуть организации водопроводно-канализационного хозяйства полученное уведомление о необходимости устранения замечаний с указанием причин возврата и требованием о подписании акта о подключении (технологическом присоединении) объекта.

в) составить и подписать со своей стороны и предоставить Заказчику для подписания акт сдачи-приемки выполненных работ по форме приложения № 5.

г) предоставить заказчику счет-фактуру, выставленный в сроки и оформленный в порядке, установленном законодательством Российской Федерации.

11. Организация водопроводно-канализационного хозяйства имеет право:

а) участвовать в приемке работ по укладке водопроводных сетей от объекта до точки подключения;

б) изменить дату подключения объекта к централизованной системе холодного водоснабжения на более позднюю без изменения сроков внесения платы за подключение (технологическое присоединение), если заказчик не предоставил организации водопроводно-канализационного хозяйства в установленные настоящим договором сроки возможность осуществить:

проверку готовности внутриплощадочных и внутридомовых сетей и оборудования объекта к подключению (технологическому присоединению) и приему холодной воды;

опломбирование установленных приборов учета (узлов учета) холодной воды, а также кранов и задвижек на их обводах.

12. Заказчик обязан:

а) выполнить условия подключения (технологического присоединения), в том числе представить организации водопроводно-канализационного хозяйства выписку из раздела утвержденной в установленном порядке проектной документации в одном экземпляре, в которой содержатся сведения об инженерном оборудовании, водопроводных сетях, перечень инженерно-технических мероприятий и содержание технологических решений. Указанная документация представляется заказчиком при направлении уведомления о выполнении условий подключения (технологического присоединения);

б) осуществить мероприятия по подготовке внутриплощадочных и (или) внутридомовых сетей и оборудования объекта к подключению (технологическому присоединению) к централизованной системе холодного водоснабжения и подаче холодной воды;

в) осуществить мероприятия по промывке и дезинфекции внутриплощадочных и (или) внутридомовых сетей и оборудования объекта;

г) в случае внесения изменений в проектную документацию на строительство (реконструкцию) объекта капитального строительства, влекущих изменение указанной в настоящем договоре нагрузки, направить организации водопроводно-

канализационного хозяйства в течение 5 дней со дня утверждения застройщиком или техническим заказчиком таких изменений предложение о внесении соответствующих изменений в настоящий договор. Изменение заявленной нагрузки не может превышать величину, определенную техническими условиями подключения объекта капитального строительства к централизованной системе холодного водоснабжения, полученными в порядке, предусмотренном Правилами определения и предоставления технических условий подключения объекта капитального строительства к сетям инженерно-технического обеспечения, утвержденными постановлением Правительства Российской Федерации от 13 февраля 2006 г. N 83 "Об утверждении Правил определения и предоставления технических условий подключения объекта капитального строительства к сетям инженерно-технического обеспечения и Правил подключения объекта капитального строительства к сетям инженерно-технического обеспечения";

д) направить в адрес организации водопроводно-канализационного хозяйства уведомление о выполнении условий подключения (технологического присоединения);

е) обеспечить доступ организации водопроводно-канализационного хозяйства для проверки выполнения условий подключения (технологического присоединения), в том числе готовности внутриплощадочных и (или) внутридомовых сетей и оборудования объекта к приему холодной воды, промывки и дезинфекции внутриплощадочных и (или) внутридомовых сетей и оборудования, а также установления пломб на приборах учета (узлах учета) холодной воды, кранах, фланцах, задвижках на их обводах;

ж) внести плату за подключение (технологическое присоединение) к централизованной системе холодного водоснабжения в размере и сроки, которые предусмотрены настоящим договором.

з) подписать акт сдачи-приемки выполненных работ в течение 5 (пяти) рабочих дней с момента его получения, либо предоставить мотивированный отказ в письменном виде в этот же срок.

13. Заказчик имеет право:

а) получить информацию о ходе выполнения предусмотренных настоящим договором мероприятий по подготовке централизованной системы холодного водоснабжения к подключению (технологическому присоединению) объекта;

б) в одностороннем порядке расторгнуть договор о подключении (технологическом присоединении) при нарушении организацией водопроводно-канализационного хозяйства сроков исполнения обязательств, указанных в настоящем договоре.

V. Размер платы за подключение и порядок расчетов

14. Плата за подключение (технологическое присоединение) определяется по форме согласно приложению № 3.

15. Заказчик обязан внести плату в размере, определенном по форме согласно приложению № 3 к настоящему договору, на расчетный счет организации водопроводно-канализационного хозяйства в следующем порядке:

_____ рублей (35 процентов полной платы за подключение (технологическое присоединение) вносится в течение 15 дней с даты заключения настоящего договора);

_____ рублей (50 процентов полной платы за подключение (технологическое присоединение) вносится в течение 90 дней с даты заключения настоящего договора, но не позднее даты фактического подключения);

_____ рублей (15 процентов полной платы за подключение (технологическое присоединение) вносится в течение 15 дней с даты подписания сторонами акта о подключении (технологическом присоединении)).

В случае если сроки фактического присоединения объекта заказчика не соблюдаются в связи с действиями (бездействием) заказчика, а организацией водопроводно-канализационного хозяйства выполнены все необходимые мероприятия для создания технической возможности подключения (технологического присоединения) и выполнения работ по подключению (технологическому присоединению), оставшаяся доля платы за подключение

(технологическое присоединение) вносится не позднее срока подключения (технологического присоединения), указанного в настоящем договоре.

16. Обязательство заказчика по оплате подключения (технологического присоединения) считается исполненным с даты зачисления денежных средств в соответствии с пунктами 14 и 15 настоящего договора на расчетный счет организации водопроводно-канализационного хозяйства.

17. Плата за работы по присоединению внутриплощадочных или внутридомовых сетей объекта в точке подключения к централизованной системе холодного водоснабжения организации водопроводно-канализационного хозяйства в состав платы за подключение (технологическое присоединение):

не включена _____ (да, нет - указать нужное);

включена _____ (да, нет - указать нужное).

18. Изменение размера платы за подключение (технологическое присоединение) возможно по соглашению сторон в случае изменения технических условий, а также условий подключения (технологического присоединения) в части изменения величины подключаемой нагрузки, местоположения точки (точек) подключения и требований к строительству (реконструкции) водопроводных сетей. При этом порядок оплаты устанавливается соглашением сторон в соответствии с требованиями, установленными Правилами холодного водоснабжения и водоотведения, утвержденными постановлением Правительства Российской Федерации от 29 июля 2013 г. N 644 "Об утверждении Правил холодного водоснабжения и водоотведения и о внесении изменений в некоторые акты Правительства Российской Федерации".

VI. Порядок исполнения договора

19. Организация водопроводно-канализационного хозяйства осуществляет фактическое подключение объекта к централизованной системе холодного водоснабжения при условии выполнения заказчиком условий подключения (технологического присоединения) и внесения платы за подключение

(технологическое присоединение) в размерах и сроки, установленные разделом V настоящего договора.

20. Объект считается подключенным к централизованной системе холодного водоснабжения с даты подписания сторонами акта о подключении (технологическом присоединении) объекта по форме согласно приложению № 4.

21. Акт о подключении (технологическом присоединении) объекта подписывается сторонами в течение ____ рабочих дней с даты фактического подключения (технологического присоединения) объекта к централизованной системе холодного водоснабжения и проведения работ по промывке и дезинфекции внутриплощадочных и (или) внутридомовых сетей и оборудования объекта.

22. Работы по промывке и дезинфекции внутриплощадочных и внутридомовых сетей и оборудования могут выполняться организацией водопроводно-канализационного хозяйства по отдельному возмездному договору. При этом стоимость указанных работ не включается в состав расходов, учитываемых при установлении платы за подключение (технологическое присоединение).

В случае выполнения работ по промывке и дезинфекции внутриплощадочных и внутридомовых сетей и оборудования заказчиком собственными силами либо с привлечением третьего лица на основании отдельного договора организация водопроводно-канализационного хозяйства осуществляет контроль за выполнением указанных работ.

Результаты анализов качества холодной воды, отвечающие санитарно-гигиеническим требованиям, а также сведения об определенном на основании показаний средств измерений (приборов учета) количестве холодной воды, израсходованной на промывку, отражаются в акте о подключении (технологическом присоединении) объекта.

В случае если плата за работы по присоединению внутриплощадочных или внутридомовых сетей объекта в точке подключения к централизованной системе холодного водоснабжения организации водопроводно-канализационного хозяйства не включена в состав платы за подключение (технологическое присоединение),

такие работы могут выполняться организацией водопроводно-канализационного хозяйства по отдельному возмездному договору.

23. Водоснабжение в соответствии с условиями подключения (технологического присоединения) осуществляется организацией водопроводно-канализационного хозяйства при условии получения заказчиком разрешения на ввод объекта в эксплуатацию после подписания сторонами акта о подключении объекта и заключения договора холодного водоснабжения или единого договора холодного водоснабжения и водоотведения с даты, определенной таким договором.

VII. Ответственность сторон

24. За неисполнение или ненадлежащее исполнение обязательств по настоящему договору стороны несут ответственность в соответствии с законодательством Российской Федерации.

25. В случае неисполнения либо ненадлежащего исполнения заказчиком обязательств по оплате настоящего договора организация водопроводно-канализационного хозяйства вправе потребовать от заказчика уплаты пени в размере одной сотридцатой ставки рефинансирования Центрального банка Российской Федерации, действующей на день фактической оплаты, от не выплаченной в срок суммы за каждый день просрочки, начиная со следующего дня после дня наступления установленного срока оплаты по день фактической оплаты.

VIII. Обстоятельства непреодолимой силы

26. Стороны освобождаются от ответственности за неисполнение либо ненадлежащее исполнение обязательств по настоящему договору, если оно явилось следствием обстоятельств непреодолимой силы и если эти обстоятельства повлияли на исполнение настоящего договора.

При этом срок исполнения обязательств по настоящему договору отодвигается соразмерно времени, в течение которого действовали такие обстоятельства, а также последствиям, вызванным этими обстоятельствами.

27. Сторона, подвергшаяся действию обстоятельств непреодолимой силы, обязана без промедления (не позднее 24 часов) уведомить другую сторону любым доступным способом (почтовое отправление, телеграмма, факсограмма, телефонограмма, информационно-телекоммуникационная сеть "Интернет"), позволяющим подтвердить получение такого уведомления адресатом, о наступлении и характере указанных обстоятельств, а также об их прекращении.

IX. Порядок урегулирования споров и разногласий

28. Все споры и разногласия, возникающие между сторонами, связанные с исполнением настоящего договора, подлежат досудебному урегулированию в претензионном порядке.

29. Претензия направляется по адресу стороны, указанному в реквизитах настоящего договора, и содержит:

сведения о заказчик (наименование, местонахождение, адрес);

содержание спора, разногласий;

сведения об объекте (объектах), в отношении которого возникли спор, разногласия (полное наименование, местонахождение, правомочие на объект (объекты), которым обладает сторона, направившая претензию);

другие сведения по усмотрению стороны.

30. Сторона, получившая претензию, в течение 5 рабочих дней с даты ее поступления обязана ее рассмотреть и дать ответ.

31. Стороны составляют акт об урегулировании спора, разногласий.

32. В случае недостижения сторонами согласия спор и разногласия, связанные с настоящим договором, подлежат урегулированию в суде в порядке, установленном законодательством Российской Федерации.

X. Срок действия договора

33. Настоящий договор вступает в силу со дня его подписания сторонами и действует до "___" _____ 20__ г., а в части обязательств, не исполненных к моменту окончания срока его действия, - до полного их исполнения сторонами.

34. По соглашению сторон обязательства по настоящему договору могут быть исполнены досрочно.

35. Внесение изменений в настоящий договор, изменений условий подключения (технологического присоединения), а также продление срока действия условий подключения (технологического присоединения) осуществляются в течение 14 рабочих дней со дня получения организацией водопроводно-канализационного хозяйства соответствующего заявления заказчика исходя из технических возможностей подключения (технологического присоединения).

36. Настоящий договор может быть досрочно расторгнут во внесудебном порядке:

а) по письменному соглашению сторон;

б) по инициативе заказчика путем письменного уведомления организации водопроводно-канализационного хозяйства за месяц до предполагаемой даты расторжения, в том числе в случаях прекращения строительства (реконструкции, модернизации) объекта, изъятия земельного участка, при условии оплаты организации водопроводно-канализационного хозяйства фактически понесенных ею расходов;

в) по инициативе одной из сторон путем письменного уведомления другой стороны за месяц до предполагаемой даты расторжения, если другая сторона совершит существенное нарушение условий настоящего договора и такое нарушение не будет устранено в течение 20 рабочих дней с даты получения письменного уведомления о данном нарушении. Существенным признается нарушение настоящего договора одной стороной, которое влечет для другой стороны такой ущерб, вследствие которого она в значительной степени лишается того, на что была вправе рассчитывать при заключении настоящего договора.

XI. Прочие условия

37. Все изменения настоящего договора считаются действительными, если они оформлены в письменном виде, подписаны уполномоченными на то лицами и заверены печатями обеих сторон (при их наличии).

38. В случае изменения наименования, местонахождения или банковских реквизитов одной из сторон она обязана уведомить об этом другую сторону в письменной форме в течение 5 рабочих дней со дня наступления указанных обстоятельств любым доступным способом (почтовое отправление, телеграмма, факсограмма, телефонограмма, информационно-телекоммуникационная сеть "Интернет"), позволяющим подтвердить получение такого уведомления адресатом.

39. При исполнении договора стороны обязуются руководствоваться законодательством Российской Федерации, в том числе положениями Федерального закона "О водоснабжении и водоотведении", Правилами холодного водоснабжения и водоотведения, утвержденными постановлением Правительства Российской Федерации от 29 июля 2013 г. N 644 "Об утверждении Правил холодного водоснабжения и водоотведения и о внесении изменений в некоторые акты Правительства Российской Федерации", и иными нормативными правовыми актами Российской Федерации.

40. Настоящий договор составлен в 2 экземплярах, имеющих равную юридическую силу.

41. Приложения к настоящему договору являются его неотъемлемой частью.

Организация водопроводно-
канализационного хозяйства

Заказчик

"__" _____ 20__ г.

"__" _____ 20__ г.

ПРИЛОЖЕНИЕ 5

Приложение N 1

к типовому договору

о подключении (технологическом
присоединении) к централизованной
системе холодного водоснабжения
(форма)

УСЛОВИЯ ПОДКЛЮЧЕНИЯ

(технологического присоединения) объекта к централизованной
системе холодного водоснабжения

N _____ от _____

Основание _____

Причина обращения _____

Объект _____

Кадастровый номер земельного участка _____

Заказчик _____

Срок действия настоящих условий _____

Точка подключения к централизованной системе холодного водоснабжения
(адрес, координаты) _____

Технические требования к объектам капитального строительства заказчика, в том числе к устройствам и сооружениям для подключения, а также к выполняемым заказчиком мероприятиям для осуществления подключения _____

Гарантируемый свободный напор в месте присоединения и геодезическая отметка верха трубы _____

Разрешаемый отбор объема холодной воды и режим водопотребления (отпуска) _____

Требования к установке приборов учета воды и устройству узла учета, требования к средствам измерений (приборам учета) воды в узлах учета, требования к проектированию узла учета, к месту размещения узла учета, схеме установки прибора учета и иных компонентов узла учета, техническим характеристикам прибора учета, в том числе точности, диапазону измерений и уровню погрешности (требования к прибору учета воды не должны содержать указания на определенные марки приборов и методики измерения)_____

Требования к обеспечению соблюдения условий пожарной безопасности и подаче расчетных расходов холодной воды для пожаротушения _____

Перечень мер по рациональному использованию холодной воды, имеющий рекомендательный характер _____

Границы эксплуатационной ответственности по водопроводным сетям организации водопроводно-канализационного хозяйства и заказчика _____

Организация водопроводно-
канализационного хозяйства

Заказчик

"__" _____ 20__ г.

"__" _____ 20__ г.

ПРИЛОЖЕНИЕ 6

Приложение N 2

к типовому договору

о подключении (технологическом
присоединении) к централизованной
системе холодного водоснабжения

(форма)

ПЕРЕЧЕНЬ МЕРОПРИЯТИЙ

(в том числе технических) по подключению (технологическому
присоединению) объекта к централизованной системе холодного
водоснабжения

N п/п	Наименование мероприятия	Состав выполняемых мероприятий	Сроки выполнения
1	2	3	4
I. Мероприятия организации водопроводно-канализационного хозяйства			
II. Мероприятия заказчика			

Организация водопроводно-
канализационного хозяйства

Заказчик

" _ " _____ 20__ г.

" _ " _____ 20__ г.

ПРИЛОЖЕНИЕ 7

Приложение N 3

к типовому договору

о подключении (технологическом
присоединении) к централизованной
системе холодного водоснабжения
(форма)

РАЗМЕР ПЛАТЫ

за подключение (технологическое присоединение)

1 вариант

В случае если для осуществления подключения (технологического присоединения) объектов заказчика организации водопроводно-канализационного хозяйства необходимо провести мероприятия по созданию (реконструкции) объектов централизованной системы холодного водоснабжения, не связанные с увеличением мощности централизованной системы холодного водоснабжения, плата за подключение (технологическое присоединение) по настоящему договору составляет _____ (_____) рублей, включая НДС (18 процентов) _____ рублей, и определена путем произведения: действующего на дату заключения настоящего договора тарифа на подключение в размере _____ руб./м³, установленного _____;

(наименование органа, установившего тариф на подключение, номер и дата документа, подтверждающего его установление)

подключаемой нагрузки в точке (точках) подключения в размере:

в точке 1 _____ м³/сут (____ м³/час);

в точке 2 _____ м³/сут (____ м³/час);

в точке 3 _____ м³/сут (____ м³/час);

расстояния от месторасположения объекта до точки (точек) подключения к

централизованной системе холодного водоснабжения:

точка 1 _____;

точка 2 _____;

точка 3 _____.

2 вариант

В случае если для осуществления подключения объектов заказчика организации водопроводно-канализационного хозяйства необходимо провести мероприятия, направленные на увеличение мощности централизованной системы холодного водоснабжения, плата за подключение (технологическое присоединение) по настоящему договору, установленная индивидуально решением

_____,
(наименование органа регулирования тарифов, установившего размер платы для заказчика, дата и номер решения)
составляет _____ (_____) рублей, включая
НДС (18 процентов) _____ рублей.

Организация водопроводно-
канализационного хозяйства

Заказчик

"__" _____ 20__ г.

"__" _____ 20__ г.

ПРИЛОЖЕНИЕ 8

Приложение N 4

к типовому договору

о подключении (технологическом
присоединении) к централизованной
системе холодного водоснабжения
(форма)

АКТ

о подключении (технологическом присоединении) объекта

(наименование организации)

именуемое в дальнейшем организацией водопроводно-канализационного
хозяйства, в лице _____,

(наименование должности, фамилия, имя, отчество)

действующего на основании _____,

(положение, устав, доверенность – указать нужное)

с одной стороны, и _____,

(наименование организации)

именуемое в дальнейшем заказчиком, в лице _____,

(наименование должности, фамилия, имя, отчество)

действующего на основании _____,

(положение, устав, доверенность – указать нужное)

с другой стороны, именуемые в дальнейшем сторонами, составили настоящий
акт. Настоящим актом стороны подтверждают следующее:

а) мероприятия по подготовке внутриплощадочных и (или) внутридомовых
сетей и оборудования объекта

(объект капитального строительства, на котором предусматривается потребление холодной воды, объект
централизованных систем холодного водоснабжения - указать нужное)

(далее – Объект) к подключению (технологическому присоединению) к централизованной системе холодного водоснабжения выполнены в полном объеме в порядке и сроки, которые предусмотрены договором о подключении (технологическом присоединении) к централизованной системе холодного водоснабжения от "___" _____ 20__ г. N _____ (далее - договор о подключении);

б) мероприятия по промывке и дезинфекции внутриплощадочных и (или) внутридомовых сетей и оборудования выполнены, при этом фиксируются следующие данные:

результаты анализов качества холодной воды, отвечающие санитарно-гигиеническим требованиям: _____;

сведения об определенном на основании показаний средств измерений количестве холодной воды, израсходованной на промывку:

_____;

в) узел учета допущен к эксплуатации по результатам проверки узла учета:

_____;

(дата, время и местонахождение узла учета)

_____;

(фамилии, имена, отчества, должности и контактные данные лиц, принимавших участие в проверке)

_____;

(результаты проверки узла учета)

_____;

(показания приборов учета на момент завершения процедуры допуска узла учета к эксплуатации, места на узле учета, в которых установлены контрольные одноразовые номерные пломбы (контрольные пломбы))

г) организация водопроводно-канализационного хозяйства выполнила мероприятия, предусмотренные [Правилами](#) холодного водоснабжения и водоотведения, утвержденными постановлением Правительства Российской Федерации от 29 июля 2013 г. N 644 "Об утверждении Правил холодного водоснабжения и водоотведения и о внесении изменений в некоторые акты Правительства Российской Федерации", договором о подключении (технологическом присоединении), включая осуществление фактического

подключения объекта к централизованной системе холодного водоснабжения организации водопроводно-канализационного хозяйства.

Максимальная величина мощности в точке (точках) подключения составляет:

в точке 1 _____ м³/сут (_____ м³/час);

в точке 2 _____ м³/сут (_____ м³/час);

в точке 3 _____ м³/сут (_____ м³/час).

Величина подключенной нагрузки объекта отпуска холодной воды составляет:

в точке 1 _____ м³/сут (_____ м³/час);

в точке 2 _____ м³/сут (_____ м³/час);

в точке 3 _____ м³/сут (_____ м³/час).

Точка (точки) подключения объекта:

точка 1 _____;

точка 2 _____;

д) границей балансовой принадлежности объектов централизованной системы холодного водоснабжения организации водопроводно-канализационного хозяйства и заказчика является

(указать адрес, наименование объектов и оборудования, по которым определяется граница балансовой принадлежности организации водопроводно-канализационного хозяйства и заказчика)

Схема границы балансовой принадлежности



е) границей эксплуатационной ответственности объектов централизованной системы холодного водоснабжения организации водопроводно-канализационного хозяйства и заказчика является:

(указать адрес, наименование объектов и оборудования, по которым определяется граница балансовой принадлежности организации водопроводно-канализационного хозяйства и заказчика)

Схема границы эксплуатационной ответственности



Организация водопроводно-
канализационного хозяйства

Заказчик

" _ " _____ 20__ г.

" _ " _____ 20__ г.

ПРИЛОЖЕНИЕ 9

Приложение N 5

к типовому договору

о подключении (технологическом
присоединении) к централизованной
системе холодного водоснабжения
(форма)

АКТ

сдачи-приемки выполненных работ

к договору № _____ от

г. _____ « ____ » _____ 20 ____ г.

Мы, нижеподписавшиеся, представитель «организации водопроводно-коммунального хозяйства» в лице _____ действующего на основании _____, с одной стороны, и представитель «Заказчика» в лице _____, действующего на основании _____, с другой стороны, составили настоящий акт по договору № ____ от _____. о том, что «организация водопроводно-коммунального хозяйства» выполнила действия по реконструкции сетей для подключения дополнительной нагрузки объекта капитального строительства «Заказчик»: _____ в объеме _____ м³/час.

Мероприятия выполнены «организацией водопроводно-коммунального хозяйства» в полном объеме и удовлетворяют требованиям установленных правил.

Сумма оплаты в соответствии с разделом _____ договора составляет _____, в т. ч. НДС 18% _____.

Организация водопроводно-
коммунального хозяйства:

Заказчик:

М. П._____
М. П.

ПРИЛОЖЕНИЕ 10

ТИПОВОЙ ДОГОВОР

о подключении (технологическом присоединении)

к централизованной системе водоотведения

_____ " __ " _____ 20__ г.
(место заключения договора)

(наименование организации)
именуемое в дальнейшем организацией водопроводно-канализационного
хозяйства, _____ в _____ лице

(должность, фамилия, имя, отчество)

действующего на основании _____,
(положение, устав, доверенность - указать нужное, реквизиты документа)

с одной стороны, и _____,
(наименование заказчика)

именуемое в дальнейшем заказчиком, в лице _____,
(должность, фамилия, имя, отчество)

действующего на основании _____,
(положение, устав, доверенность - указать нужное, реквизиты документа)

с другой стороны, именуемые в дальнейшем сторонами, заключили настоящий договор о нижеследующем:

I. Предмет договора

1. Организация водопроводно-канализационного хозяйства обязуется выполнить действия по подготовке централизованной системы водоотведения к подключению (технологическому присоединению) объекта капитального строительства (далее - объект) заказчика и в соответствии с условиями подключения (технологического присоединения) к централизованной системе водоотведения по форме согласно [приложению № 1](#) (далее - условия подключения (технологического присоединения) подключить объект к сетям централизованной системы

водоотведения, а заказчик обязуется внести плату за подключение (технологическое присоединение) и выполнить технические условия подключения объекта к централизованной системе водоотведения, предоставленные в порядке, установленном [Правилами](#) определения и предоставления технических условий подключения объекта капитального строительства к сетям инженерно-технического обеспечения, утвержденными постановлением Правительства Российской Федерации от 13 февраля 2006 г. N 83 "Об утверждении Правил определения и предоставления технических условий подключения объекта капитального строительства к сетям инженерно-технического обеспечения и Правил подключения объекта капитального строительства к сетям инженерно-технического обеспечения" (далее - технические условия подключения).

2. Организация водопроводно-канализационного хозяйства до точки подключения (технологического присоединения) объекта заказчика осуществляет следующие мероприятия:

(указывается перечень фактически осуществляемых организацией водопроводно-канализационного хозяйства мероприятий, в том числе технических, по подключению (технологическому присоединению) объекта к сетям централизованной системы водоотведения)

проверка выполнения заказчиком условий подключения (технологического присоединения) в порядке, предусмотренном настоящим договором;

работы по непосредственному подключению (технологическому присоединению) внутриплощадочных и (или) внутридомовых сетей и оборудования объекта в точке подключения (технологического присоединения) в порядке и сроки, которые предусмотрены настоящим договором.

3. Подключение (технологическое присоединение) объекта осуществляется в точке (точках) подключения (технологического присоединения) объекта, располагающейся на границе земельного участка. В случае подключения (технологического присоединения) многоквартирного дома точка подключения

(технологического присоединения) объекта может быть определена на границе инженерно-технических сетей водоотведения, находящихся в таком многоквартирном доме.

II. Срок подключения объекта

4. Срок подключения объекта - " __ " _____ 20__ г.

III. Характеристики подключаемого объекта и мероприятия по его подключению

5. Объект - _____,

(объект капитального строительства, на котором предусматривается водоотведение, объект системы водоотведения - указать нужное)

принадлежащий заказчику на праве _____

(собственность, аренда, пользование и др. - указать нужное)

на основании _____,

(указать наименование и реквизиты правоустанавливающего документа)

с целевым назначением _____.

(целевое назначение объекта)

6. Земельный участок - земельный участок, на котором планируется

(строительство, реконструкция, модернизация - указать нужное)

подключаемого объекта, площадью _____ кв. метров, расположенный по адресу: _____,

принадлежащий заказчику на праве _____

(собственность, пользование - указать нужное)

на основании _____,

(указать наименование и реквизиты правоустанавливающего документа)

кадастровый номер _____,

(указать наименование и реквизиты правоустанавливающего документа)

с разрешенным использованием _____.

(указать разрешенное использование земельного участка)

7. Потребности объекта - размер нагрузки объекта, который обязана обеспечить организация водопроводно-канализационного хозяйства в точках подключения (технологического присоединения), составляет _____ м³/час приема сточных вод.

8. Перечень мероприятий (в том числе технических) по подключению (технологическому присоединению) объекта к централизованной системе водоотведения и обязательства сторон по их выполнению, включая мероприятия по увеличению пропускной способности (увеличению мощности) централизованной системы водоотведения и мероприятия по фактическому подключению (технологическому присоединению) к централизованной системе водоотведения, составляется по форме согласно [приложению № 2](#).

9. Подключение (технологическое присоединение) объектов, в том числе канализационных сетей заказчика, к централизованной системе водоотведения организации водопроводно-канализационного хозяйства осуществляется на основании заявки заказчика.

IV. Права и обязанности сторон

10. Организация водопроводно-канализационного хозяйства обязана:

а) осуществить действия по созданию (реконструкции) централизованной системы водоотведения до точек подключения, а также по подготовке централизованной системы водоотведения к подключению (технологическому присоединению) объекта и отведению сточных вод не позднее установленной настоящим договором даты подключения (технологического присоединения);

б) осуществить на основании полученного от заказчика уведомления о выполнении условий подключения (технологического присоединения) иные необходимые действия по подключению, не указанные в пункте 12 настоящего договора, не позднее установленного настоящим договором срока подключения, в том числе:

- проверить выполнение заказчиком условий подключения (технологического присоединения), в том числе установить техническую готовность внутриплощадочных и (или) внутридомовых сетей и оборудования объекта к отведению сточных вод;
- осуществить допуск к эксплуатации узла учета в соответствии с [Правилами](#) организации коммерческого учета воды, сточных вод, утвержденными постановлением Правительства Российской Федерации от 4 сентября 2013 г. N 776 "Об утверждении Правил организации коммерческого учета воды, сточных вод";
- установить пломбы на приборах учета (узлах) сточных вод;
- осуществить действия по подключению (технологическому присоединению) к централизованной системе водоотведения внутриплощадочных и (или) внутридомовых сетей и оборудования объекта не ранее установления заказчиком технической готовности внутриплощадочных и (или) внутридомовых сетей и оборудования объекта к отведению сточных вод;
- подписать акт о подключении (технологическом присоединении) объекта в течение ____ рабочих дней со дня получения от заказчика уведомления о выполнении условий подключения (технологического присоединения) при отсутствии нарушения условий подключения (технологического присоединения) и установлении технической готовности внутриплощадочных и (или) внутридомовых сетей и оборудования объекта к отведению сточных вод, но в любом случае не позднее срока подключения объекта. Если в ходе проверки соблюдения условий подключения (технологического присоединения) будет обнаружено нарушение выданных условий подключения (технологического присоединения), в том числе отсутствие технической готовности

внутриплощадочных и (или) внутридомовых сетей и оборудования объекта к отведению сточных вод, то организация водопроводно-канализационного хозяйства вправе отказаться от подписания акта о подключении (технологическом присоединении), направив заказчику мотивированный отказ. Мотивированный отказ и замечания, выявленные в ходе проверки выполнения условий подключения (технологического присоединения) и готовности внутриплощадочных и (или) внутридомовых сетей и оборудования объекта к отведению сточных вод, и срок их устранения указываются в уведомлении о необходимости устранения замечаний, выдаваемом организацией водопроводно-канализационного хозяйства заказчику не позднее ____ рабочих дней со дня получения от заказчика уведомления о выполнении условий подключения (технологического присоединения). В случае согласия с полученным уведомлением о необходимости устранения замечаний абонент устраняет выявленные нарушения в предусмотренный уведомлением срок и направляет организации водопроводно-канализационного хозяйства уведомление об устранении замечаний, содержащее информацию о принятых мерах по их устранению. После получения указанного уведомления организация водопроводно-канализационного хозяйства повторно осуществляет проверку соблюдения условий подключения (технологического присоединения) и в случае отсутствия нарушений подписывает акт о подключении (технологическом присоединении) объекта не позднее 5 рабочих дней, следующих за днем получения от заказчика уведомления об устранении замечаний. В случае несогласия с полученным уведомлением заказчик вправе вернуть организации водопроводно-канализационного хозяйства полученное уведомление о необходимости устранения замечаний с указанием причин возврата и требованием о подписании акта о подключении (технологическом присоединении) объекта.

в) составить и подписать со своей стороны и предоставить заказчику для подписания акт сдачи-приемки выполненных работ по форме приложения № 5.

г) предоставить заказчику счет-фактуру, выставленный в сроки и оформленный в

порядке, установленном законодательством Российской Федерации.

11. Организация водопроводно-канализационного хозяйства имеет право:

а) участвовать в приемке работ по укладке канализационных сетей от объекта до точки подключения (технологического присоединения);

б) изменить дату подключения (технологического присоединения) объекта к централизованной системе водоотведения на более позднюю без изменения сроков внесения платы за подключение (технологическое присоединение), если заказчик не предоставил организации водопроводно-канализационного хозяйства в установленные настоящим договором сроки возможность осуществить:

– проверку готовности внутриплощадочных и (или) внутридомовых сетей и оборудования объекта к подключению (технологическому присоединению) и отведению сточных вод;

– опломбирование установленных приборов (узлов) учета сточных вод.

12. Заказчик обязан:

а) выполнить условия подключения (технологического присоединения), в том числе представить организации водопроводно-канализационного хозяйства выписку из раздела утвержденной в установленном порядке проектной документации в одном экземпляре, в которой содержатся сведения об инженерном оборудовании, водопроводных сетях, перечень инженерно-технических мероприятий и содержание технологических решений. Указанная документация представляется заказчиком при направлении уведомления о выполнении условий подключения (технологического присоединения);

б) осуществить мероприятия по подготовке внутриплощадочных и (или) внутридомовых сетей и оборудования объекта к подключению (технологическому присоединению);

в) в случае внесения в проектную документацию на строительство (реконструкцию) объекта изменений, которые повлекут изменение нагрузки, указанной в пункте 7 настоящего договора, направить организации водопроводно-канализационного хозяйства в течение 5 дней со дня внесения указанных изменений предложение о внесении соответствующих изменений в настоящий договор. Изменение нагрузки не может превышать величину, определенную техническими условиями подключения объекта капитального строительства к централизованной системе водоотведения, полученными в порядке, предусмотренном [Правилами](#) определения и предоставления технических условий подключения объекта капитального строительства к сетям инженерно-технического обеспечения, утвержденными постановлением Правительства Российской Федерации от 13 февраля 2006 г. N 83 "Об утверждении Правил определения и предоставления технических условий подключения объекта капитального строительства к сетям инженерно-технического обеспечения и Правил подключения объекта капитального строительства к сетям инженерно-технического обеспечения";

г) направить уведомление в адрес организации водопроводно-канализационного хозяйства о выполнении условий подключения (технологического присоединения);

д) обеспечить доступ организации водопроводно-канализационного хозяйства для проверки выполнения условий подключения (технологического присоединения), готовности внутриплощадочных и (или) внутридомовых сетей и оборудования объекта к отведению сточных вод, а также для установления пломб на приборах учета (узлах учета) сточных вод;

е) внести плату за подключение (технологическое присоединение) к централизованной системе водоотведения в размере и сроки, которые предусмотрены настоящим договором.

ж) подписать акт сдачи-приемки выполненных работ в течение 5 (пяти) рабочих дней с момента его получения, либо предоставить мотивированный отказ в письменном виде в этот же срок.

13. Заказчик имеет право:

- а) получать информацию о ходе выполнения предусмотренных настоящим договором мероприятий по подготовке централизованной системы водоотведения к подключению (технологическому присоединению) объекта;
- б) в одностороннем порядке расторгнуть настоящий договор при нарушении организацией водопроводно-канализационного хозяйства сроков исполнения обязательств, указанных в настоящем договоре.

14. Заказчик и организация водопроводно-канализационного хозяйства имеют иные права и несут иные обязанности, предусмотренные законодательством Российской Федерации.

V. Размер платы за подключение к централизованной системе водоотведения и
порядок расчетов

15. Размер платы за подключение (технологическое присоединение) к централизованной системе водоотведения определяется по форме согласно [приложению № 3](#).

16. Заказчик обязан внести плату в размере, предусмотренном [приложением № 3](#) к настоящему договору, на расчетный счет организации водопроводно-канализационного хозяйства в следующем порядке:

_____ рублей (35 процентов полной платы за подключение (технологическое присоединение) вносится в течение 15 дней с даты заключения настоящего договора;

_____ рублей (50 процентов полной платы за подключение (технологическое присоединение) вносится в течение 90 дней с даты заключения настоящего договора, но не позднее даты фактического подключения;

_____ рублей (15 процентов полной платы за подключение (технологическое присоединение) вносится в течение 15 дней с даты подписания сторонами акта о подключении (технологическом присоединении) объекта к

централизованной системе водоотведения по форме согласно [приложению № 4](#), но не позднее выполнения условий подключения (технологического присоединения).

В случае если сроки фактического присоединения объекта заказчика не соблюдаются в связи с действиями (бездействием) заказчика и организация водопроводно-канализационного хозяйства выполнила все необходимые мероприятия для создания технической возможности для подключения (технологического присоединения) и выполнения работ по подключению (технологическому присоединению), оставшаяся доля платы за подключение (технологическое присоединение) вносится не позднее срока подключения (технологического присоединения), указанного в настоящем договоре.

17. Обязательство заказчика по оплате подключения (технологического присоединения) считается исполненным с момента зачисления денежных средств в соответствии с [пунктами 15](#) и [16](#) настоящего договора на расчетные счета организации водопроводно-канализационного хозяйства.

18. Плата за работы по присоединению внутриплощадочных и (или) внутридомовых сетей объекта в точке подключения к централизованной системе водоотведения организации водопроводно-канализационного хозяйства в состав платы за подключение (технологическое присоединение) включена

(да, нет - указать нужное)

19. Изменение размера платы за подключение (технологическое присоединение) возможно по соглашению сторон в случае изменения условий подключения (технологического присоединения), а также в случае изменения нагрузки, указанной в [пункте 7](#) настоящего договора, местоположения точки (точек) подключения и требований к строительству (реконструкции) сетей водоотведения. При этом порядок оплаты устанавливается соглашением сторон в соответствии с требованиями, установленными [Правилами](#) холодного водоснабжения и водоотведения, утвержденными постановлением Правительства Российской Федерации от 29 июля 2013 г. N 644 "Об утверждении Правил холодного

водоснабжения и водоотведения и о внесении изменений в некоторые акты Правительства Российской Федерации".

VI. Порядок исполнения договора

20. Организация водопроводно-канализационного хозяйства осуществляет фактическое подключение (технологическое присоединение) объекта к централизованной системе водоотведения при условии выполнения заказчиком условий подключения (технологического присоединения) и внесения платы за подключение (технологическое присоединение) в размере и в сроки, которые установлены [пунктами 15](#) и [16](#) настоящего договора.

21. Объект считается подключенным к централизованной системе водоотведения с даты подписания сторонами акта о подключении (технологическом присоединении) объекта, подтверждающего выполнение сторонами условий подключения (технологического присоединения) и всех иных обязательств по настоящему договору.

22. Акт о подключении (технологическом присоединении) объекта подписывается сторонами в течение _____ рабочих дней с даты фактического подключения (технологического присоединения) объекта к централизованной системе водоотведения.

23. Водоотведение в соответствии с условиями подключения (технологического присоединения) осуществляется организацией водопроводно-канализационного хозяйства при выполнении заказчиком следующих условий:

- а) получение заказчиком разрешения на ввод объекта в эксплуатацию;
- б) подписание сторонами акта о подключении (технологическом присоединении) объекта;
- в) заключение организацией водопроводно-канализационного хозяйства и заказчиком договора водоотведения или единого договора холодного водоснабжения и водоотведения.

VII. Ответственность сторон

24. За неисполнение или ненадлежащее исполнение обязательств по настоящему договору стороны несут ответственность в соответствии с законодательством Российской Федерации.

25. В случае неисполнения либо ненадлежащего исполнения заказчиком обязательств по оплате настоящего договора организация водопроводно-канализационного хозяйства вправе потребовать от заказчика уплаты пени в размере одной стотридцатой ставки рефинансирования Центрального банка Российской Федерации, действующей на день фактической оплаты, от не выплаченной в срок суммы за каждый день просрочки, начиная со следующего дня после дня наступления установленного срока оплаты по день фактической оплаты.

26. Стороны освобождаются от ответственности за неисполнение либо ненадлежащее исполнение обязательств по настоящему договору, если оно явилось следствием обстоятельств непреодолимой силы и если эти обстоятельства повлияли на исполнение настоящего договора.

При этом срок исполнения обязательств по настоящему договору отодвигается соразмерно времени, в течение которого действовали такие обстоятельства, а также последствиям, вызванным этими обстоятельствами.

27. Сторона, подвергшаяся действию обстоятельств непреодолимой силы, обязана без промедления (не позднее 24 часов) уведомить другую сторону любым доступным способом (почтовое отправление, телеграмма, факсограмма, телефонограмма, информационно-телекоммуникационная сеть "Интернет"), позволяющим подтвердить получение такого уведомления адресатом, о наступлении и характере указанных обстоятельств, а также об их прекращении.

VIII. Порядок урегулирования споров и разногласий

28. Все споры и разногласия, возникающие между сторонами, связанные с исполнением настоящего договора, подлежат досудебному урегулированию в претензионном порядке.

29. Претензия, направляемая по адресу стороны, указанному в реквизитах настоящего договора, должна содержать:

а) сведения о заказчике (наименование, местонахождение, адрес);

б) содержание спора, разногласий;

в) сведения об объекте (объектах), в отношении которого возникли спор, разногласия (полное наименование, местонахождение, правомочие на объект (объекты), которым обладает сторона, направившая претензию);

г) другие сведения по усмотрению стороны.

30. Сторона, получившая претензию, в течение 5 рабочих дней с даты ее поступления обязана ее рассмотреть и дать ответ.

31. Стороны составляют акт об урегулировании спора (разногласий).

32. В случае недостижения сторонами согласия спор и разногласия, связанные с исполнением настоящего договора, подлежат урегулированию в суде в порядке, установленном законодательством Российской Федерации.

IX. Срок действия договора

33. Настоящий договор вступает в силу со дня его подписания сторонами и действует до "___" _____ 20__ г., а в части обязательств, не исполненных на момент окончания срока его действия, - до полного их исполнения сторонами.

34. По соглашению сторон обязательства по настоящему договору могут быть исполнены досрочно.

35. Внесение изменений в настоящий договор, условия подключения (технологического присоединения), а также продление срока действия условий подключения (технологического присоединения) осуществляются в течение 14 рабочих дней с даты получения организацией водопроводно-канализационного хозяйства соответствующего заявления заказчика исходя из технических возможностей подключения (технологического присоединения).

36. Настоящий договор может быть досрочно расторгнут во внесудебном порядке:

- а) по письменному соглашению сторон;
- б) по инициативе заказчика путем письменного уведомления организации водопроводно-канализационного хозяйства за месяц до предполагаемой даты расторжения, в том числе в случае прекращения строительства (реконструкции, модернизации) объекта, изъятия земельного участка, при условии оплаты организации водопроводно-канализационного хозяйства фактически понесенных ею расходов;
- в) по инициативе одной из сторон путем письменного уведомления противоположной стороны за месяц до предполагаемой даты расторжения, если другая сторона совершит существенное нарушение условий настоящего договора и это нарушение не будет устранено в течение 20 рабочих дней с даты получения письменного уведомления о данном нарушении. Существенным признается нарушение настоящего договора одной стороной, которое влечет для другой стороны такой ущерб, что она в значительной степени лишается того, на что была вправе рассчитывать при заключении настоящего договора.

Х. Прочие условия

37. Все изменения, вносимые в настоящий договор, считаются действительными, если они оформлены в письменном виде, подписаны уполномоченными на то лицами и заверены печатями обеих сторон (при их наличии).

38. В случае изменения наименования, местонахождения или банковских реквизитов одной из сторон она обязана уведомить об этом другую сторону в письменном виде в течение 5 рабочих дней с даты наступления указанных обстоятельств любым доступным способом (почтовое отправление, телеграмма, факсограмма, телефонограмма, информационно-телекоммуникационная сеть «Интернет»), позволяющим подтвердить получение такого уведомления адресатом.

39. При исполнении настоящего договора стороны руководствуются законодательством Российской Федерации, в том числе Федеральным [законом](#) "О водоснабжении и водоотведении", [Правилами](#) холодного водоснабжения и водоотведения, утвержденными постановлением Правительства Российской Федерации от 29 июля 2013 г. N 644 "Об утверждении Правил холодного водоснабжения и водоотведения и о внесении изменений в некоторые акты Правительства Российской Федерации", и иными нормативными правовыми актами Российской Федерации.

40. Настоящий договор составлен в 2 экземплярах, имеющих равную юридическую силу.

41. Приложения к настоящему договору являются его неотъемлемой частью.

Организация водопроводно-
канализационного хозяйства

Заказчик

"__" _____ 20__ г.

"__" _____ 20__ г.

ПРИЛОЖЕНИЕ 11

Приложение N 1

к типовому договору о подключении

(технологическом присоединении)

к централизованной

системе водоотведения

(форма)

УСЛОВИЯ

подключения (технологического присоединения)

к централизованной системе водоотведения

N _____

от " __ " _____ 20__ г.

Основание _____

Причина обращения _____

Объект _____

Кадастровый номер земельного участка _____

Заказчик _____

Срок действия настоящих условий _____

Точка подключения (технологического присоединения) к централизованной
системе водоотведения _____

(адрес, номер колодца или камеры, координаты)

Технические требования к объектам капитального строительства заказчика, в том числе к устройствам и сооружениям для подключения (технологического присоединения), а также к выполняемым заказчиком мероприятиям для осуществления подключения (технологического присоединения)

Отметки лотков в месте (местах) подключения (технологического присоединения) к централизованной системе водоотведения _____

Нормативы по объему сточных вод, требования к составу и свойствам сточных вод, режим отведения сточных вод

Требования к устройствам, предназначенным для отбора проб и учета объема сточных вод, требования к проектированию узла учета, к месту размещения устройств учета, требования к схеме установки устройств учета и иных компонентов узла учета, требования к техническим характеристикам устройств учета, в том числе точности, диапазону измерений и уровню погрешности (требования к устройствам не должны содержать указания на определенные марки приборов и методики измерения)

Требования по сокращению сброса сточных вод, загрязняющих веществ, иных веществ и микроорганизмов, которые должны быть учтены в плане снижения сбросов

Границы эксплуатационной ответственности по канализационным сетям организации водопроводно-канализационного хозяйства и заказчика _____

Организация водопроводно-
канализационного хозяйства

Заказчик

" _ " _____ 20__ г.

" _ " _____ 20__ г.

ПРИЛОЖЕНИЕ 12

Приложение N 2

к типовому договору о подключении

(технологическом присоединении)

к централизованной

системе водоотведения

(форма)

ПЕРЕЧЕНЬ

мероприятий по подключению (технологическому присоединению)

объекта к централизованной системе водоотведения

N п/п	Наименование мероприятия	Состав мероприятия	Срок выполнения
I. Мероприятия организации водопроводно-канализационного хозяйства			
II. Мероприятия заказчика			

Организация водопроводно-
канализационного хозяйства

Заказчик

" __ " _____ 20__ г.

" __ " _____ 20__ г.

ПРИЛОЖЕНИЕ 13

Приложение N 3

к типовому договору о подключении

(технологическом присоединении)

к централизованной

системе водоотведения

(форма)

РАЗМЕР

платы за подключение (технологическое присоединение)

к централизованной системе водоотведения

1 вариант

В случае если для осуществления подключения (технологического присоединения) объектов заказчика организации водопроводно-канализационного хозяйства необходимо провести мероприятия по созданию (реконструкции) объектов централизованной системы водоотведения, не связанные с увеличением мощности централизованной системы водоотведения, плата за подключение (технологическое присоединение) по настоящему договору составляет _____ (_____) рублей, включая НДС (18%) в размере _____ рублей, и определена путем произведения: действующего на дату заключения настоящего договора тарифа на подключение в размере _____ руб./м³, установленного _____;

(наименование органа, установившего тариф на подключение, номер и дата документа, подтверждающего его установление)

подключаемой нагрузки в точке (точках) подключения в размере:

в точке 1 _____ м³/сут (____ м³/час);

в точке 2 _____ м³/сут (____ м³/час);

в точке 3 _____ м³/сут (____ м³/час).

расстояния от точки (точек) подключения до точки на централизованной сети водоотведения:

точка 1 _____;

точка 2 _____;

точка 3 _____.

2 вариант

В случае если для осуществления подключения (технологического присоединения) объектов заказчика организации водопроводно-канализационного хозяйства необходимо провести мероприятия, направленные на увеличение мощности централизованной системы водоотведения, плата за подключение (технологическое присоединение) по настоящему договору, установленная _____ индивидуально _____ решением _____,

(наименование органа регулирования тарифов, установившего размер платы для заказчика, дата и номер решения)

составляет _____

(_____) рублей, включая НДС (18%) в размере _____ рублей.

Организация водопроводно-
канализационного хозяйства

Заказчик

"__" _____ 20__ г.

"__" _____ 20__ г.

ПРИЛОЖЕНИЕ 14

Приложение N 4

к типовому договору о подключении

(технологическом присоединении)

к централизованной

системе водоотведения

(форма)

АКТ

о подключении (технологическом присоединении) объекта

(наименование организации)

именуемое в дальнейшем организацией водопроводно-канализационного
хозяйства, в лице _____

(наименование должности, фамилия, имя, отчество)

действующего на основании _____

(положение, устав, доверенность – указать нужное)

с одной стороны, и _____

(наименование организации)

именуемое в дальнейшем заказчиком, в лице _____

(наименование должности, фамилия, имя, отчество)

действующего на основании _____

(положение, устав, доверенность - указать нужное)

с другой стороны, именуемые в дальнейшем сторонами, составили настоящий
акт. Настоящим актом стороны подтверждают следующее:

а) мероприятия по подготовке внутриплощадочных и (или) внутридомовых
сетей и оборудования объекта _____

(объект капитального строительства, на котором предусматривается водоотведение, объект централизованной
системы водоотведения – указать нужное)

(далее - объект) к подключению (технологическому присоединению) к централизованной системе водоотведения выполнены в полном объеме в порядке и сроки, которые предусмотрены договором о подключении (технологическом присоединении) к централизованной системе водоотведения от "___" _____ 20__ г. N _____ (далее - договор о подключении);

б) узел учета допущен к эксплуатации по результатам проверки узла учета:

_____ ;
 (дата, время и местонахождение узла учета)

_____ ;
 (фамилии, имена, отчества, должности и контактные данные лиц, принимавших участие в проверке)

_____ ;
 (результаты проверки узла учета)

_____ ;
 (показания приборов учета на момент завершения процедуры допуска узла учета к эксплуатации, места на узле учета, в которых установлены контрольные одноразовые номерные пломбы (контрольные пломбы))

в) организация водопроводно-канализационного хозяйства выполнила мероприятия, предусмотренные [Правилами](#) холодного водоснабжения и водоотведения, утвержденными постановлением Правительства Российской Федерации от 29 июля 2013 г. N 644 "Об утверждении Правил холодного водоснабжения и водоотведения и о внесении изменений в некоторые акты Правительства Российской Федерации", договором о подключении, включая осуществление фактического подключения объекта к централизованной системе водоотведения организации водопроводно-канализационного хозяйства.

Максимальная величина мощности в точке (точках) подключения составляет:

в точке 1 _____ м³/сут (_____ м³/час);

в точке 2 _____ м³/сут (_____ м³/час);

в точке 3 _____ м³/сут (_____ м³/час).

Величина подключенной нагрузки объекта водоотведения составляет:

в точке 1 _____ м³/сут (_____ м³/час);

в точке 2 _____ м³/сут (_____ м³/час);

в точке 3 _____ м³/сут (_____ м³/час).

Точка (точки) подключения объекта:

точка 1 _____;

точка 2 _____;

г) границей балансовой принадлежности объектов централизованной системы водоотведения организации водопроводно-канализационного хозяйства и заказчика является _____

_____.

(указать адрес, наименование объектов и оборудования, по которым определяется граница балансовой принадлежности организации водопроводно-канализационного хозяйства и заказчика)

Схема границы балансовой принадлежности



д) границей эксплуатационной ответственности объектов централизованной системы водоотведения организации водопроводно-канализационного хозяйства и заказчика является:

_____.

(указать адрес, наименование объектов и оборудования, по которым определяется граница балансовой принадлежности организации водопроводно-канализационного хозяйства и заказчика)

Схема границы эксплуатационной ответственности



Организация водопроводно-
канализационного хозяйства

Заказчик

" " _____ 20__ г. " " _____ 20__ г

ПРИЛОЖЕНИЕ 15

Приложение N 5

к типовому договору

о подключении (технологическом
присоединении) к централизованной
системе водоотведения (форма)

АКТ

сдачи-приемки выполненных работ

к договору № _____ от _____

г. _____ « _____ » _____ 20 _____ г.

Мы, нижеподписавшиеся, представитель «организации водопроводно-коммунального хозяйства» в лице _____ действующего на основании _____, с одной стороны, и представитель «Заказчика» в лице _____, действующего на основании _____, с другой стороны, составили настоящий акт по договору № ____ от _____. о том, что «организация водопроводно-коммунального хозяйства» выполнила действия по реконструкции сетей для подключения дополнительной нагрузки объекта капитального строительства «Заказчика»: _____ в объеме _____ м³/час.

Мероприятия выполнены «организацией водопроводно-коммунального хозяйства» в полном объеме и удовлетворяют требованиям установленных правил.

Сумма оплаты в соответствии с разделом _____ договора составляет _____, в т. ч. НДС 18% _____.

Организация водопроводно-
коммунального хозяйства:

Заказчик:

М. П._____
М. П.