

ПОЯСНИТЕЛЬНАЯ ЗАПИСКА

к регламенту подключения к централизованной системе горячего водоснабжения,
утверждаемого АО «ДГК»

Согласно пункту 11 Правил подключения к системам теплоснабжения, утвержденных постановлением Правительства РФ от 16.04.2012 №307 «О порядке подключения к системам теплоснабжения и о внесении изменений в некоторые акты Правительства РФ», заявитель при направлении заявки указывает расчетные максимальные часовые и среднечасовые расходы тепловой энергии и соответствующие им расчетные расходы теплоносителей на технологические нужды, отопление, вентиляцию, кондиционирование воздуха и горячее водоснабжение.

В соответствии с пунктом 8 ст. 29 Федерального закона от 27.07.2010 №190-ФЗ «О теплоснабжении»: с 1 января 2013 года подключение (технологическое присоединение) объектов капитального строительства потребителей к централизованным открытым системам теплоснабжения (горячего водоснабжения) для нужд горячего водоснабжения, осуществляемого путем отбора теплоносителя на нужды горячего водоснабжения, не допускается.

Таким образом, подключение объектов капитального строительства к системе централизованного горячего водоснабжения производится на основании договора о подключении к системе теплоснабжения, согласно Регламента «О порядке осуществления подключений объектов к централизованным системам теплоснабжения и тепловым сетям АО «ДГК», утвержденный приказом АО «ДГК» от 23.03.2018 №126 (представлен ниже), и как правило нагрузка горячего водоснабжения учитывается в общей (подключаемой) нагрузке объекта.



**АКЦИОНЕРНОЕ ОБЩЕСТВО
«ДАЛЬНЕВОСТОЧНАЯ ГЕНЕРИРУЮЩАЯ КОМПАНИЯ»
(АО «ДГК»)**

УТВЕРЖДЕНО
приказом АО «ДГК»
от « 23 » марта 2018 № 126

Регламент

О порядке осуществления подключений объектов к централизованным
системе теплоснабжения и тепловым сетям Акционерного общества

«Дальневосточная генерирующая компания»

071-601-2018

Хабаровск

2018

I ОБЩИЙ РАЗДЕЛ

1. Назначение документа

1.1. Регламент «О порядке осуществления подключений объектов к централизованным системам теплоснабжения и тепловым сетям АО «ДГК» (далее – Регламент) предназначен:

- для организации единого стандартизированного порядка осуществления подключений к централизованным системам теплоснабжения и тепловым сетям по всем филиалам Общества;
- для организации открытости процедур подключения.

2. Область применения

2.1. Регламент распространяется на случаи:

- осуществления непосредственного подключения вновь вводимых либо существующих, но не подключенных к системе теплоснабжения, объектов капитального строительства;
- осуществления опосредованного подключения вновь вводимых либо существующих, но не подключенных к системе теплоснабжения, объектов капитального строительства;
- увеличения тепловой нагрузки ранее подключенных объектов капитального строительства;
- изменения схемы внешнего теплоснабжения ранее присоединенных объектов капитального строительства;
- перераспределения присоединенной тепловой нагрузки между юридическими, физическими лицами и индивидуальными предпринимателями.

2.2. Регламент определяет порядок осуществления мероприятий по подключению строящихся, реконструируемых или построенных, но не подключенных объектов капитального строительства к системам теплоснабжения и тепловым сетям АО «ДГК», ранее подключенных при увеличении тепловой нагрузки или изменении схемы теплоснабжения, существенные условия договора о подключении к системам теплоснабжения и тепловым сетям Общества, устанавливает требования к выдаче условий

подключения, критерии наличия и отсутствия технической возможности подключения и особенности подключения объектов посредством перераспределения присоединенной тепловой нагрузки.

3. Нормативная база

Подключение объектов к системам теплоснабжения и тепловым сетям АО «ДГК» осуществляется с учетом требований следующих законодательных и нормативных документов:

3.1. Федеральный закон от 27 июля 2010 года № 190-ФЗ «О теплоснабжении» (в ред. Федерального закона от 29.07.2017 N 279-ФЗ).

3.2. Правила подключения к системам теплоснабжения, утвержденные Постановлением Правительства РФ от 16 апреля 2012 г. № 307 (в ред. Постановления Правительства РФ от 09.09.2017 N 1089).

3.3. Правила определения и предоставления технических условий подключения объекта капитального строительства к сетям инженерно-технического обеспечения, утвержденные Постановлением Правительства РФ от 13 февраля 2006 года № 83 (в ред. Постановления Правительства РФ от 19.06.2017 N 727).

3.4. Градостроительный кодекс Российской Федерации (в ред. Федерального закона от 29.07.2017 N 280-ФЗ).

3.5. Федеральный закон от 23.11.2009 г. № 261-ФЗ «Об энергосбережении и повышении энергетической эффективности и о внесении изменений в отдельные законодательные акты Российской Федерации» (в ред. Федерального закона от 29.07.2017 N 217-ФЗ).

3.6. Постановление Правительства РФ от 22 октября 2012 г. № 1075 «О ценообразовании в сфере теплоснабжения» (в ред. Постановления Правительства РФ от 17.11.2017 N 1390).

3.7. Методические указания по расчету регулируемых цен (тарифов) в сфере теплоснабжения, утвержденные Приказом Федеральной службы по тарифам от 13 июня 2013 г. N 760-э (в ред. Приказа ФАС России от 04.10.2017 N 1292/17).

4. Термины и определения

Теплоснабжение – обеспечение потребителей тепловой энергии тепловой энергией, теплоносителем, в том числе поддержание мощности.

Система теплоснабжения – совокупность источников тепловой энергии, тепловых сетей и теплопотребляющих установок, технологически соединенных тепловыми сетями.

Схема теплоснабжения – документ, содержащий предпроектные материалы по обоснованию эффективного и безопасного функционирования системы теплоснабжения, ее развития с учетом правового регулирования в области энергосбережения и повышения энергетической эффективности.

Источник тепловой энергии – комплекс устройств, предназначенных для производства тепловой энергии.

Тепловая сеть (сеть теплоснабжения) – совокупность устройств (включая центральные тепловые пункты, насосные станции), предназначенных для передачи тепловой энергии, теплоносителя от источников тепловой энергии до теплопотребляющих установок.

Теплопотребляющая установка – устройство, предназначенное для использования тепловой энергии, теплоносителя для нужд потребителя.

Радиус эффективного теплоснабжения – максимальное расстояние от теплопотребляющей установки до ближайшего источника тепловой энергии в системе теплоснабжения, при превышении которого подключение теплопотребляющей установки к данной системе теплоснабжения нецелесообразно по причине увеличения совокупных расходов в системе теплоснабжения.

Заявитель – лицо, имеющее намерение подключить объект к системе теплоснабжения, а также теплоснабжающая или теплосетевая организация в случае, если для подключения требуется создание и (или) модернизация (реконструкция) технологически связанных (смежных) тепловых сетей или источников тепловой энергии в целях изменения их тепловой мощности для обеспечения требуемой тепловой нагрузки подключаемого объекта капитального строительства, владеющее на праве собственности или ином

предусмотренном законодательством праве объектом капитального строительства или иным объектом.

Исполнитель – теплоснабжающая или теплосетевая организация, владеющая на праве собственности или ином законном основании тепловыми сетями и (или) источниками тепловой энергии, к которым непосредственно или через тепловые сети и (или) источники тепловой энергии иных лиц осуществляется подключение.

Теплосетевая организация – организация, оказывающая услуги по передаче тепловой энергии.

Теплоснабжающая организация – организация, осуществляющая продажу потребителям и (или) теплоснабжающим организациям произведенных или приобретенных тепловой энергии (мощности), теплоносителя и владеющая на праве собственности или ином законном основании источниками тепловой энергии и (или) тепловыми сетями в системе теплоснабжения, посредством которой осуществляется теплоснабжение потребителей тепловой энергии (данный регламент применяется к регулированию сходных отношений с участием индивидуальных предпринимателей).

Смежные организации – организации, владеющие на праве собственности или ином законном основании тепловыми сетями и (или) источниками тепловой энергии, имеющими взаимные точки подключения.

Технологически связанные тепловые сети – принадлежащие на праве собственности или ином законном основании организациям тепловые сети, имеющие взаимные точки присоединения и участвующие в единой технологической системе теплоснабжения.

Подключаемый объект – здание, строение, сооружение или иной объект капитального строительства, на котором предусматривается потребление тепловой энергии, тепловые сети или источник тепловой энергии.

Подключение – совокупность организационных и технических действий, дающих возможность подключаемому объекту потреблять тепловую энергию из системы теплоснабжения, обеспечивать передачу тепловой энергии

по смежным тепловым сетям или выдавать тепловую энергию, производимую на источнике тепловой энергии, в систему теплоснабжения.

Точка подключения – место присоединения объекта капитального строительства к системе теплоснабжения. При опосредованном подключении – место соединения с технологически связанной теплотрассой, к которой осуществляется непосредственное присоединение объекта капитального строительства.

Фактически подключенный потребитель тепловой энергии – потребитель, с которым заключен договор теплоснабжения.

Непосредственное подключение объекта капитального строительства к системе теплоснабжения и/или тепловым сетям – процесс, дающий возможность осуществления прямого (непосредственного) подключения строящихся (реконструируемых) объектов капитального строительства к системе теплоснабжения и/или тепловым сетям теплосетевой или теплоснабжающей организации.

Опосредованное подключение объекта капитального строительства к системе теплоснабжения и/или тепловым сетям – процесс, дающий возможность осуществления подключения строящихся (реконструируемых) объектов капитального строительства к системе теплоснабжения и/или тепловым сетям теплосетевой или энергоснабжающей организации через технологически связанные сети теплоснабжения других (смежных) теплосетевых организаций.

Тепловая нагрузка – количество тепловой энергии, которое может быть принято потребителем тепловой энергии за единицу времени.

Максимально разрешенная тепловая нагрузка – максимально возможное согласованное количество тепловой энергии, которое может быть передано потребителю тепловой энергии за единицу времени.

Передача тепловой энергии, теплоносителя – совокупность организационно и технологически связанных действий, обеспечивающих поддержание тепловых сетей в состоянии, соответствующем установленным техническими регламентами, правилами технической эксплуатации объектов

теплоснабжения и теплопотребляющих установок требованиям, прием, преобразование и доставку тепловой энергии, теплоносителя.

Плата за подключение к системе теплоснабжения – плата, которую вносят лица, осуществляющие строительство здания, строения, сооружения, подключаемых к системе теплоснабжения, а также плата, которую вносят лица, осуществляющие реконструкцию здания, строения, сооружения в случае, если данная реконструкция влечет за собой увеличение тепловой нагрузки реконструируемых здания, строения, сооружения, в том числе необходимую для подготовки сетей теплоснабжения.

II. ОРГАНИЗАЦИОННЫЙ РАЗДЕЛ

Порядок осуществления мероприятий по подключению объектов капитального строительства к системам теплоснабжения и тепловым сетям Общества различается по следующим критериям:

- непосредственное или опосредованное подключение;
- наличие или отсутствие ограничений на подключение дополнительной нагрузки;
- наличие или отсутствие утвержденной в установленном порядке инвестиционной программы Общества (филиала или структурного подразделения) и утвержденной схемы теплоснабжения населенного пункта;
- наличие или отсутствие в утвержденной в установленном порядке инвестиционной программе Общества мероприятий, необходимых для подключения объекта капитального строительства заявителя;
- объем запрашиваемой тепловой нагрузки.

Подключаемыми объектами заявителя могут быть:

1. Строящиеся, реконструируемые или построенные, но не подключенные к системам и/или сетям теплоснабжения, объекты капитального строительства, и недвижимости, теплоснабжение которых планируется осуществлять централизованно через тепловые сети и/или системы теплоснабжения АО «ДГК».

2. Ранее подключенные объекты капитального строительства при необходимости увеличения тепловой нагрузки.

3. Реконструируемые или модернизируемые ранее подключенные объекты капитального строительства без увеличения тепловой нагрузки, в случаях необходимости строительства (реконструкция, модернизация) тепловых сетей или источников тепловой энергии в системе теплоснабжения, в том числе для повышения надежности теплоснабжения и изменении режимов потребления тепловой энергии.

4. Смежные тепловые сети.

5. Источники тепловой энергии.

1. Порядок осуществления мероприятий по подключению к системам теплоснабжения и тепловым сетям Общества

1.1. Непосредственное подключение объектов заявителя в зоне эксплуатационной ответственности Общества осуществляется в следующем порядке (см. рис. 1):

а) получение и регистрация заявки, в т.ч. в электронном виде через личный кабинет на сайте АО «ДГК» (<https://www.dvgk.ru/>), (далее также – запрос) заявителя;

б) анализ принадлежности сетей теплоснабжения Общества к зоне эксплуатационной ответственности, в границах которой планируется непосредственное подключение (в случае если подключение осуществляется в зоне эксплуатационной ответственности иной теплоснабжающей или теплосетевой организации мероприятия по подключению не осуществляются с уведомлением заявителя о необходимости подачи заявки в такую организацию);

в) анализ заявки на достаточность и соответствие требованиям нормативных документов (**3 рабочих дня**);

г) анализ технической возможности подключения (отсутствие технических ограничений на подключение);

д) анализ наличия инвестиционных программ Общества, учитывающих мероприятия по снятию технических ограничений на подключение (при наличии ограничений);

е) анализ отсутствия технологически связанных сетей теплоснабжения;

ж) разработка проекта условий подключения;

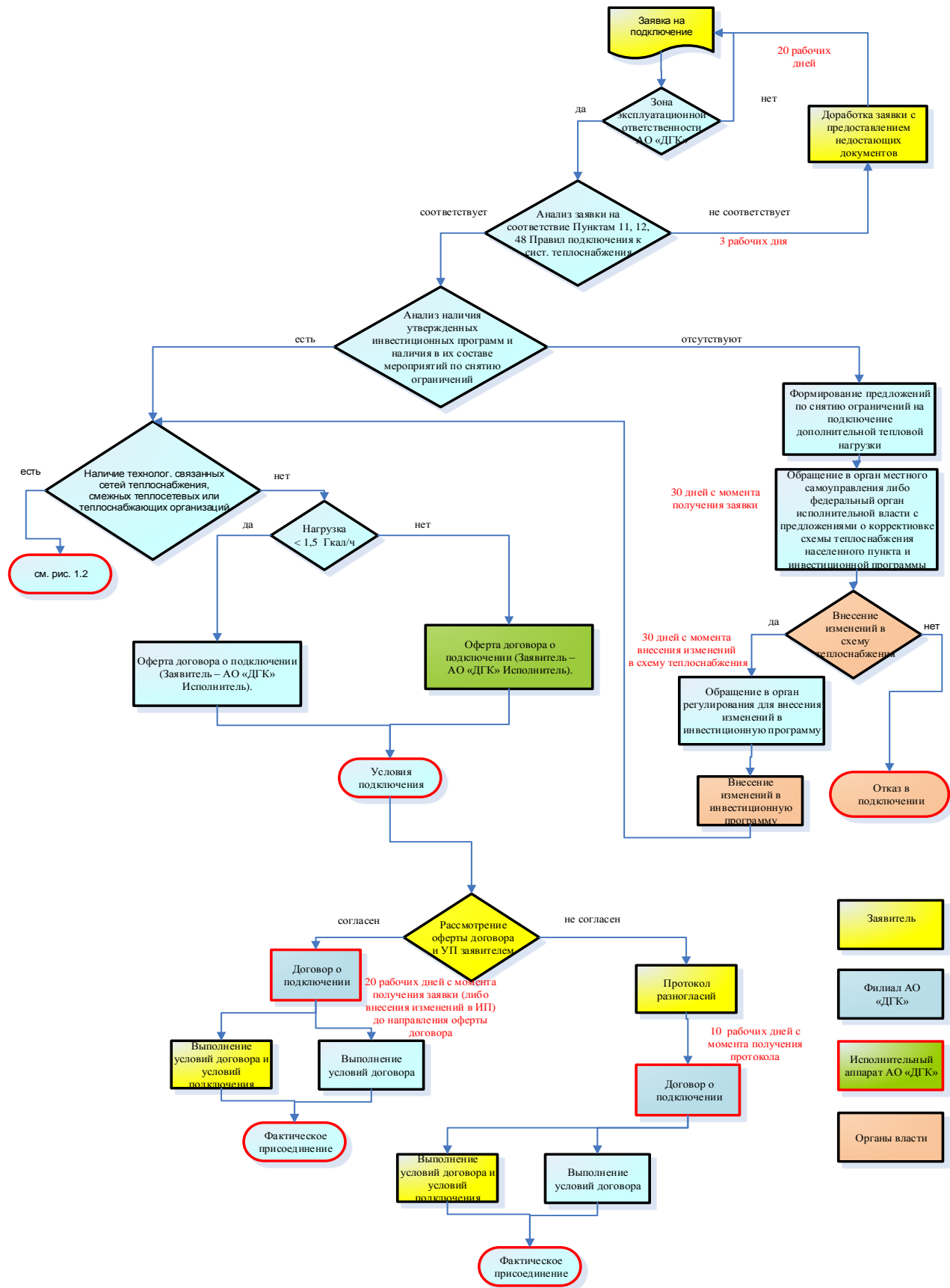


рис. 1 – Порядок осуществления мероприятий по подключению при непосредственном подключении (в зоне эксплуатационной ответственности АО

«ДГК»)), согласно п. 1.1.

з) оформление и регистрация оферты договора о подключении объекта капитального строительства к централизованным системам теплоснабжения и тепловым сетям АО «ДГК» (далее – договор о подключении) **(20 рабочих дней с даты получения заявки)**;

и) заключение договора о подключении;

к) выполнение АО «ДГК» и заявителем условий договора о подключении, а также условий подключения, являющихся неотъемлемой частью договора, в том числе в части требований к системам теплоснабжения и организации учета тепловой энергии и теплоносителя;

л) проверка выполнения заявителем условий подключения АО «ДГК» с осмотром объекта и установка пломб на приборах (узлах) учета тепловой энергии и теплоносителя, кранах и задвижках на их обводах с оформлением акта о готовности внутриплощадочных и внутридомовых сетей и оборудования подключаемого объекта к подаче тепловой энергии и теплоносителя;

м) оформление акта о подключении объекта к системе теплоснабжения;

н) оформления акта сдачи-приемки выполненных работ к договору о подключении.

1.2. Опосредованное подключение объектов заявителя через технологически связанные сети теплоснабжения других теплосетевых и/или теплоснабжающих организаций осуществляется в следующем порядке (см. рис. 2):

а) получение и регистрация **заявки**, в т.ч. в электронном виде через личный кабинет на сайте АО «ДГК» (<https://www.dvgk.ru/>), **(запроса) теплосетевой организации** (теплоснабжающей организации) в зоне эксплуатационной ответственности которой осуществляется непосредственное подключение объекта заявителя;

б) анализ заявки на достаточность и соответствие требованиям нормативных документов **(3 рабочих дня)**;

в) анализ технической возможности подключения (отсутствие

технических ограничений на подключение);

г) анализ наличия инвестиционных программ Общества, учитывающих мероприятия по снятию технических ограничений на подключение (при наличии ограничений);

д) разработка проекта условий подключения;

е) оформление и регистрация оферты договора о подключении к централизованным системам теплоснабжения и тепловым сетям АО «ДГК» по которому смежная теплосетевая и/или теплоснабжающая организация, в зоне теплоснабжения которой осуществляется непосредственное подключение, выступает заявителем **(20 рабочих дней с даты получения заявки)**;

ж) заключение договора о подключении;

з) выполнение АО «ДГК» и заявителем условий договора о подключении, а также условий подключения, являющихся неотъемлемой частью договора, в том числе в части требований к системам теплоснабжения и организации учета тепловой энергии и теплоносителя **(только при наличии ограничений на подключение дополнительной нагрузки)**;

и) проверка выполнения заявителем условий подключения АО «ДГК» с осмотром объекта и установка пломб на приборах (узлах) учета тепловой энергии и теплоносителя, кранах и задвижках на их обводах с оформлением акта о готовности внутриплощадочных и внутридомовых сетей и оборудования подключаемого объекта к подаче тепловой энергии и теплоносителя;

к) оформление акта о подключении объекта к системе теплоснабжения;

л) оформления акта сдачи-приемки выполненных работ к договору о подключении **(только при наличии ограничений на подключение дополнительной нагрузки)**.

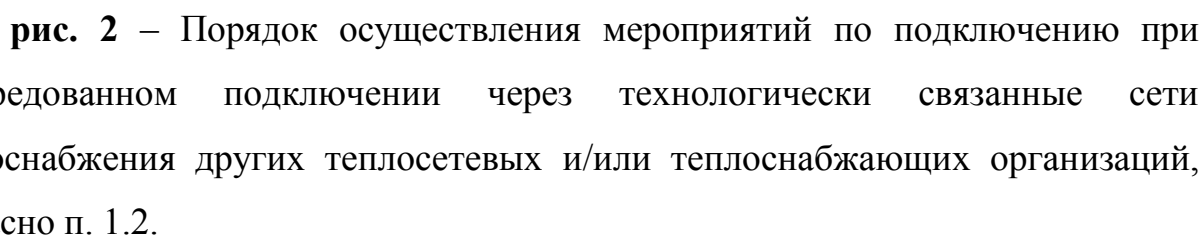


рис. 2 – Порядок осуществления мероприятий по подключению при
редованном подключении через технологически связанные сети
снабжения других теплосетевых и/или теплоснабжающих организаций,
сно п. 1.2.

1.3. Опосредованное подключение объектов заявителя через технологически связанные сети теплоснабжения других организаций, не оказывающих услуги по производству и передаче тепловой энергии (не являющихся теплосетевыми и/или теплоснабжающими организациями) осуществляется в следующем порядке (см. рис. 3):

а) получение и регистрация заявки заявителя, в т.ч. в электронном виде через личный кабинет на сайте АО «ДГК» (<https://www.dvgk.ru/>);

б) анализ принадлежности сетей теплоснабжения Общества к зоне эксплуатационной ответственности, в границах которой планируется непосредственное подключение (в случае если подключение осуществляется в зоне эксплуатационной ответственности иной теплоснабжающей или теплосетевой организации мероприятия по подключению не осуществляются с уведомлением заявителя о необходимости подачи заявки в такую организацию);

в) анализ заявки на достаточность и соответствие требованиям нормативных документов (**3 рабочих дня**);

г) анализ технической возможности подключения (отсутствие технических ограничений на подключение);

д) анализ наличия инвестиционных программ Общества, учитывающих мероприятия по снятию технических ограничений на подключение (при наличии ограничений);

е) согласование возможности подключения с организацией (юридическим или физическим лицом) к сетям теплоснабжения которой осуществляется непосредственное подключение (в случае если в течение 15 дней указанные лица не предоставят согласие на подключение к принадлежащим им на праве собственности или ином законном основании тепловым сетям, заявитель уведомляется (в течение 30 дней с даты получения заявки) о возможности подключения в иной точке подключения с учетом определения технической возможности подключения либо путем уступки права на использование мощности в порядке иными потребителями);

ж) разработка проекта условий подключения (при отсутствии

ограничений на подключение дополнительной нагрузки к тепловым сетям либо при наличии утвержденных инвестиционных программ Общества, учитывающих снятие таких ограничений);

з) оформление и регистрация оферты договора о подключении (при отсутствии ограничений на подключение дополнительной нагрузки к тепловым сетям либо при наличии утвержденных инвестиционных программ Общества, учитывающих снятие таких ограничений) **(в течение 20 дней после получения согласия собственника сетей);**

и) заключение договора о подключении;

к) выполнение АО «ДГК» и заявителем условий договора о подключении, а также условий подключения, являющихся неотъемлемой частью договора, в том числе в части требований к системам теплоснабжения и организации учета тепловой энергии и теплоносителя;

л) проверка выполнения заявителем условий подключения АО «ДГК» с осмотром объекта и установка пломб на приборах (узлах) учета тепловой энергии и теплоносителя, кранах и задвижках на их обводах с оформлением акта о готовности внутриплощадочных и внутридомовых сетей и оборудования подключаемого объекта к подаче тепловой энергии и теплоносителя;

м) оформление акта о подключении объекта к системе теплоснабжения;

н) оформления акта сдачи-приемки выполненных работ к договору о подключении.

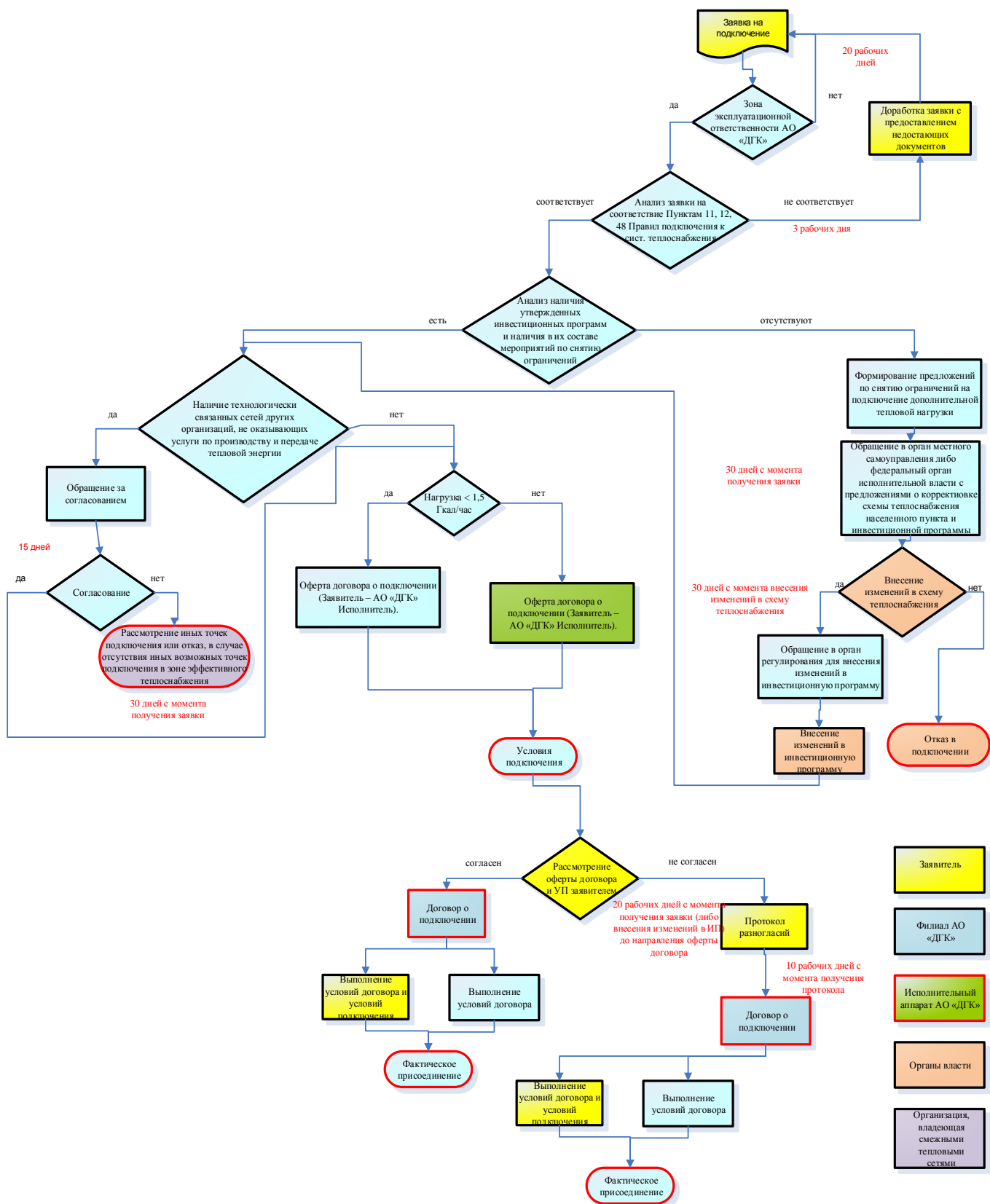


рис. 3 – Порядок осуществления мероприятий по подключению при опосредованном подключении через технологически связанные сети теплоснабжения других организаций, не оказывающих услуги по производству и передаче тепловой энергии, согласно п. 1.3.

1.4. При наличии ограничений на подключение дополнительной нагрузки к тепловым сетям и при отсутствии утвержденных инвестиционных программ Общества и/или инвестиционных проектов в их составе по развитию системы теплоснабжения, учитывающих снятие таких ограничений, мероприятия по подключению, в том числе заключение договора о подключении, не осуществляются до момента принятия решения по корректировке таких инвестиционных программ либо установлении индивидуального тарифа на подключение не зависимо от способа подключения. Порядок действия в таком случае оговорен пунктами 2.1-2.4 раздела II Регламента.

1.5. Условия подключения выдаются заявителю вместе с офертой договора о подключении и являются его неотъемлемой частью.

1.6. Передача (подача) теплоносителя и тепловой энергии в системы теплопотребления и теплопринимающие установки объекта заявителя на постоянной основе осуществляется только после выполнения в полном объеме мероприятий, предусмотренных п. 1.1, п. 1.2 или п.1.3. раздела II Регламента.

2. Анализ технической возможности подключения

2.1. Ограничением на подключение дополнительной нагрузки в зоне радиуса эффективного теплоснабжения являются:

а) отсутствие на момент запроса необходимого резерва пропускной способности сетей теплоснабжения;

б) отсутствие на момент запроса необходимого резерва мощности теплоисточника.

Для анализа резервов необходимо учитывать фактически подключенную нагрузку и перспективную, согласно ранее выданным действующим техническим условиям и условиям подключения.

При наличии схемы теплоснабжения, утвержденной в установленном порядке, анализ резервов по пропускной способности сетей и мощности теплоисточника при подключении объекта определяется филиалом, руководствуясь схемой теплоснабжения.

2.2. При наличии технической возможности подключения к системе

теплоснабжения и при наличии свободной мощности в соответствующей точке подключения отказ потребителю, в том числе застройщику, в заключении договора о подключении в отношении объекта, находящегося в границах определенного схемой теплоснабжения радиуса эффективного теплоснабжения, не допускается.

2.3. В случае если мероприятия по снятию (устранению) ограничений на подключение дополнительной нагрузки, указанные в п. 2.1 раздела II Регламента, и тепловая нагрузка подключаемого объекта учтены в утвержденной в установленном порядке инвестиционной программе Общества (филиала, структурного подразделения) по развитию системы теплоснабжения, отказ в подключении и оформлении договора о подключении не допускается.

2.4. В случае если на момент обращения заявителя отсутствует техническая возможность подключения объекта к системе теплоснабжения в соответствующей точке подключения и при этом в утвержденной в установленном порядке инвестиционной программе теплоснабжающей организации или теплосетевой организации отсутствуют мероприятия по развитию системы теплоснабжения и снятию технических ограничений, позволяющих обеспечить техническую возможность подключения объекта к системе теплоснабжения, АО «ДГК» в течение 30 дней обращается в федеральный орган исполнительной власти, уполномоченный на реализацию государственной политики в сфере теплоснабжения, или орган местного самоуправления, утвердивший схему теплоснабжения, с предложением о включении в нее мероприятий по обеспечению технической возможности подключения к системе теплоснабжения подключаемого объекта с приложением заявки на подключение.

В случае внесения изменений в схему теплоснабжения в течение 30 дней с даты внесения изменений АО «ДГК» направляет Заявителю уведомление о включении Объекта в схему теплоснабжения, а также обращается в орган регулирования для внесения изменений в инвестиционную программу и в течение 30 дней с даты внесения изменений в инвестиционную программу и

утверждения тарифа на подключение направляет заявителю проект договора о подключении.

3. Анализ и обработка заявки на подключение

3.1. Заявка на подключение может быть подана заявителем следующим образом:

3.1.1. Лично. Заявление на подключение с приложением полного пакета документов можно принести лично в канцелярию, либо приемную по следующим адресам:

Заявитель	Адрес	Режим работы	Телефон
Хабаровск	г. Хабаровск, ул. Фрунзе, д.49 г. Хабаровск, ул. Шеронова, 65, каб. 210	пн.-пт. с 8-30 до 17-30, перерыв с 12-30 до 13-30	(4212) 26-88-94
Владивосток, Партизанск, Артем	г. Владивосток, ул. Фадеева, д.47а	пн.-чт. с 8-00 до 17-00, пт. с 8-00 до 15-45, перерыв с 12-00 до 12-45	(423) 240-04-77 (423) 279-63-91
пгт. Лучегорск	пгт. Лучегорск, микрорайон 2, дом № 1.	пн.-чт. с 8-00 до 17-00, пт. с 8-00 до 15-45, перерыв с 12-00 до 12-45	(42357) 33-6-37
Благовещенск	г. Благовещенск, ул. Загородная, д.177	пн.-пт. с 8-00 до 17-00, перерыв с 12-00 до 13-00	(4162) 39-83-35
пгт. Прогресс	пгт. Прогресс, ул. Бурейская, д.1	пн.-пт. с 8-00 до 17-00, перерыв с 12-00 до 13-00	(41647) 4-60-21
Биробиджан	г. Биробиджан, ул. Шолом-Алейхема, д. 60	пн.-пт. с 8-00 до 17-00, перерыв с 12-00 до 13-00	(42622) 2-24-51
Амурск	г. Амурск, ул. Лесная, д.12а	пн.-пт. с 8-00 до 17-00, перерыв с 12-00 до 13-00	(4212) 26-88-94 (4212) 56-60-96
Комсомольск-на-Амуре	г. Комсомольск-на-Амуре, ул. Пендрие, д.6	пн.-пт. с 8-00 до 17-00, перерыв с 12-00 до 13-00	(4217) 20-01-04 (4217) 53-53-03
Нерюнгри	г. Нерюнгри, база РЭБ, 350 м к северо-востоку от дымовой трубы водогрейной котельной	пн.-пт. с 08-00 до 16-00, перерыв с 12-00 до 13-00	(411-47) 6-60-96 (4212) 26-88-60
п. Чульман	п. Чульман, промплощадка, ул. Советская, д. 37	пн.-пт. с 8-00 до 17-00, перерыв с 12-00 до 13-00	(411-47) 6-60-96 (4212) 26-88-60

3.1.2. Почта. Заявление на подключение с приложением полного пакета документов можно отправить по почте.

Заявитель	Адрес
Хабаровск	680000, г. Хабаровск, ул. Фрунзе, д.49
Владивосток	690034, г. Владивосток, ул. Фадеева, д.47а
пгт. Лучегорск	692001, Приморский край, Пожарский район, пгт. Лучегорск, микрорайон 2, дом № 1.
Благовещенск	675007, г. Благовещенск, ул. Загородная, д.177
пгт. Прогресс	676767, пгт. Прогресс, ул. Бурейская, д.1
Биробиджан	679000, г. Биробиджан, ул. Шолом-Алейхема, д. 60
Амурск	681013, г. Комсомольск-на-Амуре, ул. Пендрие, д.6
Комсомольск-на-Амуре	681013, г. Комсомольск-на-Амуре, ул. Пендрие, д.6
Нерюнгри	678995, Республика Саха (Якутия), пгт. Серебряный бор, НГРЭС
п. Чульман	678980, п. Чульман, промплощадка, ул. Советская, д. 37

3.1.3. Онлайн. Скачать форму заявки, заполнить и отправить заполненную заявку и полный пакет документов (в формате pdf.) на электронный адрес dgk@dgk.ru.

3.1.4. Онлайн на сайте АО «ДГК» (<https://www.dvgk.ru/>) через личный кабинет заявителя <http://tp.dgk.ru/login/>

3.2. В заявке (запросе) на подключение заявитель указывает:

а) реквизиты заявителя (для юридических лиц - полное наименование организации, дата и номер записи о включении в Единый государственный реестр юридических лиц, для индивидуальных предпринимателей - фамилия, имя, отчество, дата и номер записи о включении в Единый государственный реестр индивидуальных предпринимателей, для физических лиц - фамилия, имя, отчество, серия, номер и дата выдачи паспорта или иного документа, удостоверяющего личность, почтовый адрес, телефон, факс, адрес электронной почты);

б) местонахождение подключаемого объекта;

в) технические параметры подключаемого объекта:

— расчетные максимальные часовые и среднечасовые расходы тепловой энергии и соответствующие им расчетные расходы теплоносителей на технологические нужды, отопление, вентиляцию, кондиционирование воздуха и горячее водоснабжение;

— вид и параметры теплоносителей (давление и температура);

— режимы теплопотребления для подключаемого объекта (непрерывный, одно-, двухсменный и др.);

- расположение узла учета тепловой энергии и теплоносителей и контроля их качества;
 - требования к надежности теплоснабжения подключаемого объекта (допустимые перерывы в подаче теплоносителей по продолжительности, периодам года и др.);
 - наличие и возможность использования собственных источников тепловой энергии (с указанием их мощностей и режимов работы);
- г) правовые основания пользования заявителем подключаемым объектом и земельным участком, на котором планируется создание подключаемого объекта (далее - земельный участок);
- д) номер и дата выдачи технических условий (если они выдавались ранее в соответствии с законодательством о градостроительной деятельности);
- е) планируемые сроки ввода в эксплуатацию подключаемого объекта;
- ж) информация о границах земельного участка, на котором планируется осуществить строительство (реконструкцию, модернизацию) подключаемого объекта;
- з) информация о виде разрешенного использования земельного участка;
- и) информация о предельных параметрах разрешенного строительства (реконструкции, модернизации) подключаемого объекта.

3.3. К заявке на подключение к системе теплоснабжения прилагаются следующие документы:

- а) копии правоустанавливающих документов, подтверждающих право собственности или иное законное право заявителя на подключаемый объект или земельный участок, права на которые не зарегистрированы в Едином государственном реестре прав на недвижимое имущество и сделок с ним (в случае если такие права зарегистрированы в указанном реестре, представляются копии свидетельств о государственной регистрации прав на указанный подключаемый объект или земельный участок);
- б) ситуационный план расположения подключаемого объекта с привязкой к территории населенного пункта или элементам территориального деления в схеме теплоснабжения;

в) топографическая карта земельного участка в масштабе 1:500 (для квартальной застройки 1:2000) с указанием всех наземных и подземных коммуникаций и сооружений (не прилагается в случае, если заявителем является физическое лицо, осуществляющее создание (реконструкцию) объекта индивидуального жилищного строительства);

г) документы, подтверждающие полномочия лица, действующего от имени заявителя (в случае если заявка подается в адрес исполнителя представителем заявителя);

д) для юридических лиц – заверенные копии учредительных документов.

3.4. Перечень документов и сведений, предусмотренных пунктами 3.2 и 3.3. раздела II Регламента, является исчерпывающим.

3.5. В случае отсутствия в заявке сведений, указанных в пунктах 3.2 и п. 3.3 раздела II Регламента заявителю в срок не позднее 3 рабочих дней направляется соответствующее уведомление, и начало рассмотрения заявки и выполнение мероприятий по подключению, в том числе оформлению договора о подключении, осуществляются с момента представления заявителем всех необходимых (существенных) сведений.

В случае непредставления заявителем недостающих документов и сведений в течение 20 рабочих дней с даты его уведомления, заявка на подключение аннулируется, о чем заявитель уведомляется в течение 3 рабочих дней с даты принятия решения об аннулировании указанной заявки.

3.6. В случае представления сведений и документов в полном объеме, исполнитель в течение 20 рабочих дней с даты их получения направляет заявителю подписанный проект договора о подключении в 2 экземплярах.

3.7. Все заявки регистрируются в журнале регистрации заявок и технических условий.

4. Порядок оформления договоров о подключении к централизованным системам теплоснабжения и тепловым сетям АО «ДГК»

4.1. Технические мероприятия по подключению осуществляются только на основании договора о подключении, заключение которого обязательно в следующих случаях:

– во всех случаях **при непосредственном подключении** объектов заявителя в зоне эксплуатационной ответственности Общества, в том числе не зависимо от величины тепловой нагрузки подключаемого объекта и наличия либо отсутствия технических ограничений на подключение;

– в случаях наличия технических ограничений на подключение **при опосредованном подключении** объектов заявителя через технологически связанные сети теплоснабжения других теплосетевых организаций;

– во всех случаях при **опосредованном подключении** объектов заявителя через технологически связанные сети теплоснабжения других организаций, не оказывающих услуги по производству и передаче тепловой энергии (не являющихся теплосетевыми и/или теплоснабжающими организациями), в том числе не зависимо от величины тепловой нагрузки подключаемого объекта и наличия либо отсутствия технических ограничений на подключение.

4.2. Срок подготовки и направления в адрес заявителя оферты договора о подключении не должен превышать 20 рабочих дней с момента регистрации (получения) оформленной надлежащим образом заявки. В случае необходимости согласования возможности подключения со смежными теплосетевыми и/или теплоснабжающими организациями, а также при необходимости корректировки инвестиционных программ Общества по развитию систем теплоснабжения, учитывающих снятие ограничений на подключение, и установление (пересмотра) ставок платы за подключение, срок подготовки оферты договора увеличивается соразмерно (**направляется уведомление заявителю об увеличении срока подготовки оферты договора**).

4.3. В случае опосредованного подключения и при получении обращения с целью согласования технической возможности подключения от теплосетевой и/или теплоснабжающей организации, владеющей технологически связанными тепловыми сетями, к которым осуществляется непосредственное подключение объекта заявителя, согласованием такой возможности подключения являются условия подключения филиала АО «ДГК», требования и рекомендации

которых должны включаться в общие условия подключения для заявителя. При этом в случае наличия ограничений на подключение дополнительной нагрузки к сетям теплоснабжения АО «ДГК», договор о подключении заявителем оформляется с организацией, к тепловым сетям которой осуществляется непосредственное присоединение объекта заявителя с учетом расходов АО «ДГК», АО «ДГК» оформляется отдельный договор о подключении по которому в качестве заявителя выступает теплосетевая и/или теплоснабжающая организация, к тепловым сетями которой осуществляется непосредственное подключение.

4.4 Заявитель подписывает оба экземпляра проекта договора о подключении в течение 10 рабочих дней со дня его получения.

В случае несогласия с представленным проектом договора о подключении заявитель в течение 10 рабочих дней со дня его получения направляет мотивированный отказ от подписания проекта договора о подключении, к которому прилагается при необходимости протокол разногласий.

Протокол разногласий необходимо рассмотреть в течение 10 рабочих дней со дня получения, принять меры к урегулированию разногласий и направить заявителю для подписания новый проект договора о подключении (протокол урегулирования разногласий).

В случае неполучения подписанного заявителем договора о подключении либо мотивированного отказа от его подписания заявка аннулируется не ранее чем через 30 рабочих дней со дня направления заявителю оферты договора о подключении.

4.5. Договор о подключении должен содержать следующие существенные условия:

а) перечень мероприятий по подключению объекта к системе теплоснабжения и обязательства сторон по их выполнению, в том числе в части разработки проекта по теплоснабжению объекта от точки подключения до земельного участка с определением обязанностей (при непосредственном подключении если инвестиционной программой по развитию системы

теплоснабжения и тепловых сетей Общества (филиала, СП) мероприятия и затраты по созданию тепловых сетей от точки подключения до земельного участка заявителя не предусмотрены, то они либо выполняются заявителем самостоятельно по соглашению сторон, либо включаются в стоимость договора путем пересмотра размера платы или корректировки инвестиционной программы в установленном порядке с согласованием уполномоченных органов).

б) срок подключения;

в) размер платы за подключение;

г) порядок и сроки внесения заявителем платы за подключение;

д) размер и виды тепловой нагрузки подключаемого объекта;

е) местоположение точек подключения;

ж) условия и порядок подключения внутриплощадочных и (или) внутридомовых сетей и оборудования подключаемого объекта к системе теплоснабжения.

з) обязательства заявителя по оборудованию подключаемого объекта приборами учета тепловой энергии и теплоносителя;

и) ответственность сторон за неисполнение либо за ненадлежащее исполнение договора о подключении;

к) право заявителя в одностороннем порядке отказаться от исполнения договора о подключении при нарушении исполнителем сроков исполнения обязательств, указанных в договоре.

4.6. Мероприятия (в том числе технические) по подключению объекта к системе теплоснабжения, выполняемые заявителем в пределах границ земельного участка заявителя, а в случае подключения многоквартирного дома - в пределах инженерно-технических сетей дома, должны содержать:

— разработку заявителем проектной документации согласно обязательствам, предусмотренным условиями на подключение, за исключением случаев, когда в соответствии с законодательством Российской Федерации о градостроительной деятельности разработка проектной документации не является обязательной;

– выполнение условий подключения.

4.7. Мероприятия (в том числе технические) по подключению объекта к системе теплоснабжения, выполняемые исполнителем (АО «ДГК») до границы земельного участка заявителя, на котором располагается подключаемый объект, а в случае подключения многоквартирного дома - до границы с инженерно-техническими сетями дома, мероприятия по увеличению пропускной способности (увеличению мощности) соответствующих тепловых сетей или источников тепловой энергии, а также мероприятия по фактическому подключению должны содержать:

– подготовку и выдачу исполнителем условий подключения и согласование их в необходимых случаях с организациями, владеющими на праве собственности или ином законном основании смежными тепловыми сетями и (или) источниками тепловой энергии;

– разработку исполнителем проектной документации в соответствии с условиями подключения;

– проверку исполнителем выполнения заявителем условий подключения;

– осуществление фактического подключения объекта к системе подключения.

4.8. Внесение заявителем платы за подключение осуществляется в следующем порядке:

– не более 15 процентов платы за подключение вносится в течение 15 дней с даты заключения договора о подключении;

– не более 50 процентов платы за подключение вносится в течение 90 дней с даты заключения договора о подключении, но не позднее даты фактического подключения;

– оставшаяся доля платы за подключение вносится в течение 15 дней с даты подписания сторонами акта о подключении, фиксирующего техническую готовность к подаче тепловой энергии или теплоносителя на подключаемые объекты.

Допускается определение обоюдным соглашением сторон по инициативе заявителя иного порядка оплаты, что в обязательном порядке оформляется

дополнительным соглашением или протоколом разногласий к договору о подключении.

4.9. Плата за подключение к системе теплоснабжения определяется для каждого потребителя, в отношении которого принято решение о подключении к системе теплоснабжения в соответствии с Федеральным законом «О теплоснабжении» от 27.07.2010 № 190, градостроительным законодательством Российской Федерации, Постановлением Правительства Российской Федерации от 22.10.2012 N 1075, Правилами подключения к системам теплоснабжения, утвержденными постановлением Правительства Российской Федерации от 16 апреля 2012 г. N 307, и методическими указаниями по расчету регулируемых цен (тарифов) в сфере теплоснабжения, утвержденными Приказом Федеральной службы по тарифам от 13.06.2013 № 760-э, исходя из подключаемой тепловой нагрузки либо в индивидуальном порядке.

В случае если подключаемая тепловая нагрузка не превышает 0,1 Гкал/ч, плата за подключение устанавливается равной 550 рублям.

В случае если подключаемая тепловая нагрузка более 0,1 Гкал/ч и не превышает 1,5 Гкал/ч, в состав платы за подключение, устанавливаемой органом регулирования с учетом подключаемой тепловой нагрузки, включаются средства для компенсации регулируемой организации расходов на проведение мероприятий по подключению объекта капитального строительства потребителя, в том числе застройщика, расходов на создание (реконструкцию) тепловых сетей от существующих тепловых сетей или источников тепловой энергии до точки подключения объекта капитального строительства потребителя, а также налог на прибыль, определяемый в соответствии с налоговым законодательством.

При отсутствии технической возможности подключения к системе теплоснабжения плата за подключение для потребителя, суммарная подключаемая тепловая нагрузка которого превышает 1,5 Гкал/ч суммарной установленной тепловой мощности системы теплоснабжения, к которой осуществляется подключение, устанавливается в индивидуальном порядке и включает средства для компенсации регулируемой организации:

а) расходы на проведение мероприятий по подключению объекта капитального строительства потребителя, в том числе – застройщика;

б) расходы на создание (реконструкцию) тепловых сетей от существующих тепловых сетей или источников тепловой энергии до точки подключения объекта капитального строительства потребителя, рассчитанных в соответствии со сметной стоимостью создания (реконструкции) соответствующих тепловых сетей;

в) расходы на создание (реконструкцию) источников тепловой энергии и (или) развитие существующих источников тепловой энергии и (или) тепловых сетей, необходимых для создания технической возможности такого подключения, в том числе в соответствии со сметной стоимостью создания (реконструкции, модернизации) соответствующих тепловых сетей и источников тепловой энергии;

г) налог на прибыль, определяемого в соответствии с налоговым законодательством.

В случае если плата за подключение к системе теплоснабжения устанавливается регулирующим органом в индивидуальном порядке, порядок и сроки внесения платы может определяться соглашением сторон в договоре о подключении.

4.10. Размер платы за подключение определяется в следующем порядке:

а) если в утвержденную в установленном порядке инвестиционную программу Общества (филиала, структурного подразделения) по развитию системы теплоснабжения включены мероприятия по снятию ограничений на подключение нагрузки объекта заявителя и установлен соответствующий тариф (ставка платы) на подключение, размер платы за подключение определяется расчетным путем как произведение заявленной нагрузки объекта капитального строительства (увеличения потребляемой нагрузки – для реконструируемого объекта капитального строительства) и тарифа на подключение;

б) при отсутствии на момент обращения заявителя утвержденной в установленном порядке инвестиционной программы Общества (филиала, структурного подразделения) по развитию системы теплоснабжения или

отсутствии в утвержденной инвестиционной программе мероприятий по снятию ограничений на подключение объекта размер платы за подключение, указываемый в договоре о подключении, определяется только после принятия решения федеральным органом исполнительной власти, уполномоченным на реализацию государственной политики в сфере теплоснабжения, или органом местного самоуправления, утвердившим схему теплоснабжения, о внесении соответствующих изменений в утвержденную в установленном порядке инвестиционную программу Общества (филиала, структурного подразделения) по развитию системы теплоснабжения и схему теплоснабжения и утверждения на основании этих изменений тарифа на подключение;

в) если для подключения объекта капитального строительства не требуется проведения мероприятий по снятию ограничений на подключение нагрузки объекта капитального строительства, плата за подключение не взимается, либо в плату включаются только расходы, связанные с подготовкой и согласованием условий подключения, рассмотрением проектной документации заявителя, фактическим осмотром подключаемого объекта.

4.11. Нормативный срок подключения не может превышать для теплопотребляющих установок 18 месяцев с даты заключения договора о подключении, если более длительные сроки не указаны в инвестиционной программе Общества, а также в инвестиционных программах организаций, владеющих на праве собственности или ином законном основании смежными тепловыми сетями и/или источниками тепловой энергии, с которыми заключены договоры о подключении, в связи с обеспечением технической возможности подключения, но при этом срок подключения не должен превышать 3 лет.

4.12. В случае изменения права собственности на ранее подключенный объект, фактическое подключение допускается только при наличии соглашения об уступке (передаче) права на использование мощности и/или документов подтверждающих смену собственника.

5. Порядок оформления условий подключения к централизованным системам теплоснабжения и тепловым сетям АО «ДГК»

5.1. Условия подключения выдаются заявителю вместе с офертой договора о подключении, являются его неотъемлемой частью и содержат следующие сведения:

- а) точки подключения;
- б) максимальные часовые и среднечасовые тепловые нагрузки подключаемого объекта по видам теплоносителей и видам теплопотребления (отопление, вентиляция, кондиционирование, горячее водоснабжение, технологические нужды);
- в) требования к схемам подключения теплопотребляющих установок;
- г) максимальные расчетные и среднечасовые расходы теплоносителей, в том числе с водоразбором из сети (при открытой системе теплоснабжения);
- д) параметры (давление, температура) теплоносителей и пределы их отклонений в точках подключения к тепловой сети с учетом роста нагрузок в системе теплоснабжения;
- е) количество, качество и режим откачки возвращаемого теплоносителя, а также требования к его очистке, если тепловая энергия отпускается с паром;
- ж) добровольные для исполнения рекомендации, касающиеся необходимости использования имеющихся у заявителя собственных источников тепловой энергии или строительства им резервного источника тепловой энергии либо резервной тепловой сети с учетом требований к надежности теплоснабжения подключаемого объекта, а также рекомендации по использованию вторичных энергетических ресурсов;
- з) требования к прокладке и изоляции трубопроводов;
- и) требования к организации учета тепловой энергии и теплоносителей;
- к) требования к диспетчерской связи с теплоснабжающей организацией;
- л) границы балансовой принадлежности и эксплуатационной ответственности теплоснабжающей организации и заявителя;
- м) срок действия условий подключения;
- н) пределы возможных колебаний давления (в том числе статического) и

температуры в тепловых пунктах заявителя, устройства для защиты от которых должны предусматриваться заявителем при проектировании систем теплоснабжения и тепловых сетей;

о) минимальные часовые и среднечасовые тепловые нагрузки подключаемого объекта по видам теплоносителей и видам теплоснабжения;

п) требования к приборам учета (технические условия на установку приборов учета).

5.2. Срок действия условий подключения не может быть менее 2 лет.

5.3. Технические условия выдаются на основании письменного запроса или заявки через личный кабинет на сайте АО «ДГК» (<https://www.dvgk.ru/>), в следующих случаях:

– **необходимости выполнения заявителем (застройщиком) проектных работ, технико-экономических расчетов и т.п. и при отсутствии намерений на момент обращения заключения договора о подключении;**

– **по запросу органов власти муниципального образования (населенного пункта, поселения) для определения возможности организации теплоснабжения на запрашиваемом земельном участке.**

5.4. Запрос органа местного самоуправления либо правообладателя земельного участка о предоставлении технических условий или информации о плате за подключение объекта капитального строительства должен содержать:

– наименование лица, направившего запрос, его местонахождение и почтовый адрес;

– нотариально заверенные копии учредительных документов, а также документы, подтверждающие полномочия лица, подписавшего запрос;

– правоустанавливающие документы на земельный участок (для правообладателя земельного участка);

– информацию о границах земельного участка, на котором планируется осуществить строительство объекта капитального строительства или на котором расположен реконструируемый объект капитального строительства;

– информацию о разрешенном использовании земельного участка;

– информацию о предельных параметрах разрешенного строительства

(реконструкции) объектов капитального строительства, соответствующих данному земельному участку;

- необходимые виды ресурсов (тепловая энергия и теплоноситель, горячая вода);
- планируемый срок ввода в эксплуатацию объекта капитального строительства (при наличии соответствующей информации);
- планируемую величину необходимой подключаемой нагрузки (при наличии соответствующей информации).

5.5. После получения запроса о предоставлении технических условий или информации о плате за подключение объекта капитального строительства, исполнитель обязан в течение 14 рабочих дней определить и предоставить технические условия или информацию о плате за подключение объекта капитального строительства к сетям инженерно-технического обеспечения либо предоставить мотивированный отказ в выдаче указанных условий при отсутствии возможности подключения строящегося (реконструируемого) объекта капитального строительства к сетям инженерно-технического обеспечения.

5.6. Технические условия должны содержать следующие данные:

- максимальная нагрузка в возможных точках подключения;
- срок подключения объекта капитального строительства к сетям инженерно-технического обеспечения, определяемый в том числе в зависимости от сроков реализации инвестиционных программ;
- срок действия технических условий, исчисляемый с даты их выдачи и составляющий (за исключением случаев, предусмотренных законодательством Российской Федерации) при комплексном освоении земельных участков в целях жилищного строительства не менее 5 лет, а в остальных случаях не менее 3 лет. По истечении этого срока параметры выданных технических условий могут быть изменены.

5.7. В случае опосредованного присоединения технические условия выдаются организацией в зоне эксплуатационной ответственности которой планируется подключение объекта капитального строительства.

5.8. В случае если заявителем или органом местного самоуправления были получены технические условия подключения объекта капитального строительства к сети инженерно-технического обеспечения в сфере теплоснабжения и срок, на который были выданы технические условия, не истек, исполнителем по договору о подключении является организация, выдавшая такие технические условия, правопреемники указанной организации или организация, владеющая на праве собственности или ином законном основании тепловыми сетями или источниками тепловой энергии, на подключение к которым были выданы технические условия.

6. Особенности подключения при уступке права на использование мощности

6.1. Потребители, теплопотребляющие установки которых подключены в надлежащем порядке к системе теплоснабжения, вправе снижать тепловую нагрузку добровольно и при условии отсутствия технических ограничений уступать право на использование мощности иным лицам (потребителям), заинтересованным в подключении.

6.2. Уступка права на использование мощности (нагрузки) может быть осуществлена в той же точке подключения, в которой подключены теплопотребляющие установки лица, уступающего право на использование мощности, и только по тому же виду теплоносителя. Техническая возможность подключения путем уступки права на использование мощности в иной точке подключения определяется теплоснабжающей (теплосетевой) организацией (АО «ДГК»).

6.3. Уступка права осуществляется путем:

- заключения между потребителем, ранее подключенным к системе теплоснабжения, и новым потребителем в установленном нормативными документами порядке соглашения об уступке права на использование мощности;
- заключения новым потребителем договора о подключении с АО «ДГК» (в случае непосредственного подключения).

6.4. Лицо, которому уступлено право на использование мощности,

направляет заявку на подключение.

В заявке на подключение, помимо сведений, определенных в п. 3.2 раздела II Регламента, указываются сведения об уступке права на использование мощности, в том числе наименование и местонахождение каждой из сторон соглашения, точка подключения и объем уступаемой мощности. К заявке, помимо документов, указанных в п. 3.3 раздела II Регламента, прилагаются копии акта о подключении объекта к системе теплоснабжения или иных документов, подтверждающих параметры подключения, и заверенная сторонами копия заключенного соглашения об уступке права на использование мощности, а также документы, удостоверяющие размер снижения тепловой нагрузки. Допускается уступка несколькими лицами в пользу 1 лица мощности в пределах зоны действия источника тепловой энергии.

6.5. В соглашении об уступке права на использование мощности должны быть предусмотрены следующие обязательства лица (лиц), которое уступает право на использование мощности:

- выполнение технических действий, обеспечивающих подключение;
- внесение изменений в документы, предусматривающие размер подключенной тепловой нагрузки лица (лиц), уступающего право на использование мощности, в срок до осуществления фактического подключения теплопотребляющих установок лица, которому уступается право на использование мощности.

В случае если новый потребитель в дальнейшем не осуществит подключение объекта по каким-либо причинам, право на использование мощности может быть по решению сторон возвращено лицу, которое ранее уступило право на использование мощности, путем внесения изменений в соглашение об уступке права на использование мощности.

6.6. К техническим ограничениям на перераспределение мощности относятся:

- недостаточность пропускной способности тепловых сетей;
- недопустимое нарушение качества и надежности теплоснабжения иных потребителей, включая повышение давления в обратном трубопроводе тепловой сети выше предельно допустимого.

ФОРМА

Печатается на бланке письма Заявителя с указанием исходящего номера и даты
Предоставлять обязательно полный пакет документов (согласно перечню)
Документы обязательно должны быть заверены печатью Заявителя и подписью уполномоченного лица

Директору филиала АО «ДГК»

ЗАЯВКА на технические условия подключения к системе теплоснабжения

С целью предварительной оценки затрат на строительство (реконструкцию) объекта _____

(полное наименование юридического лица, физическое лицо -Ф.И.О., паспортные данные, прописка физического лица - Заявителя)

прошу определить техническую возможность подключения к системе теплоснабжения (увеличения разрешенной к использованию тепловой мощности подключенных теплоустановок), подготовить и выдать технические условия подключения к системе теплоснабжения теплоустановок на объекте:

_____,
(подробно: наименование объекта, отдельных зданий, сооружений, помещений в составе объекта)

расположенном по адресу:

_____.
(адрес или место расположения земельного участка объекта, отдельных зданий, сооружений, помещений в составе объекта)

Характеристика и назначение объекта:

(краткая харак-ка, назначение или предполагаемое использование объекта, отдельных зданий, сооружений, помещений в составе объекта)

Подключаемая тепловая нагрузка объекта

(указать: новая или дополнительная)

Распределение тепловой нагрузки после подключения объекта:

	Тепловая нагрузка, Гкал/ч				
	Общая	Отопление	Вентиляция	Горячее водоснабжение	
				среднечасовая	максимальная
Всего по объекту, в т.ч.:					
Жилая часть					
Нежилая часть					

В случае размещения нескольких нежилых объектов в жилом доме или нескольких объектов в нежилом здании распределение тепловой нагрузки указывается для каждого объекта.

Срок сдачи объекта (ввода в эксплуатацию) _____ кв. _____ года.

Существующая общая тепловая нагрузка теплоустановок объекта (заполняется только в случае реконструкции или смены назначения существующего объекта, отдельных помещений в составе существующего объекта):

	Тепловая нагрузка, Гкал/ч				
	Общая	Отопление	Вентиляция	Горячее водоснабжение	
				среднечасовая	максимальная
Всего по объекту, в т.ч.:					
Жилая часть					
Нежилая часть					

Перечень представленных документов, необходимых в соответствии с «Правилами определения и предоставления технических условий подключения объекта капитального строительства к сетям инженерно-технического обеспечения», утвержденными Постановлением Правительства РФ от 13.02.2006 № 83 (ред. от 19.06.2017), прилагается .

Руководитель (должность) _____ И. О. Фамилия
(подпись руководителя юридического лица)

или

(Фамилия Имя Отчество физического лица) (подпись физического лица, дата)

М.П.

Исполнитель: _____

Контактный телефон: _____

Форма заявки на подключение

Директору филиала
АО «ДГК»

(наименование филиала)

(Ф.И.О. директора)

Заявка на подключение к системе теплоснабжения

С целью подключения строящегося (*реконструируемого или построенного, но не подключенного к системам теплоснабжения*) объекта капитального строительства _____

(реквизиты заявителя (для юридических лиц - полное наименование организации, дата и номер записи о включении в Единый государственный реестр юридических лиц, для индивидуальных предпринимателей - фамилия, имя, отчество, дата и номер записи о включении в Единый государственный реестр индивидуальных предпринимателей, для физических лиц - фамилия, имя, отчество, серия, номер и дата выдачи паспорта или иного документа, удостоверяющего личность, почтовый адрес, телефон, факс, адрес электронной почты)

прошу заключить договор о подключении к системам теплоснабжения объекта капитального строительства (*увеличения разрешенной к использованию тепловой нагрузки*) _____,
(наименование подключаемого объекта)

расположенного по адресу: _____

(адрес или место расположения объекта, кадастровый номер земельного участка)

Правовые основания пользования подключаемым объектом (земельным участком) _____
(подробно: правовые основания владения и (или) пользования земельным участком, на котором располагается строящийся (реконструируемый) объект капитального строительства)

Информация о границах земельного участка, на котором планируется осуществить строительство (реконструкцию, модернизацию) подключаемого объекта: _____

Характеристика и назначение объекта:

(краткая характеристика, назначение или предполагаемое использование объекта, отдельных зданий, сооружений, помещений в составе объекта, этажность)

Информация о предельных параметрах разрешенного строительства (реконструкции, модернизации) подключаемого объекта: _____

Подключаемая тепловая нагрузка объекта:

(указать: новая или дополнительная)

	Тепловая нагрузка, Гкал/час				
	Общая	Отопление	Вентиляция	Горячее водоснабжени, (ср.час.)	Горячее водоснабжени ,(макс.)
Всего по объекту, в т.ч.:					

В случае размещения нескольких нежилых объектов в жилом доме или нескольких объектов в нежилом здании распределение тепловой нагрузки указывается для каждого объекта.

Требования к надежности теплоснабжения объекта капитального строительства (допустимые перерывы в подаче теплоносителей по продолжительности, периодам года и др.) и сведения о категории потребителя по надежности теплоснабжения в соответствии со строительными нормами и правилами (если необходимо): _____.

Имеются технические условия № _____ от _____.

Информация о виде и параметрах теплоносителей (давление и температура) _____;

Сведения о режимах теплоснабжения для объекта капитального строительства (непрерывный, одно-, двухсменный и др.): _____;

Данные о расположении узла учета тепловой энергии и теплоносителей и контроле их качества: _____;

Информацию о наличии и возможности использования собственных источников тепла для резервирования тепловой нагрузки: _____;

Планируемый срок ввода в эксплуатацию (дата подключения) _____ года,
(с разбивкой по очередям).

Приложения к заявке:

а) копии правоустанавливающих документов, подтверждающих право собственности или иное законное право заявителя на подключаемый объект или земельный участок, права на которые не зарегистрированы в Едином государственном реестре прав на недвижимое имущество и сделок с ним (в случае если такие права зарегистрированы в указанном реестре, представляются копии свидетельств о государственной регистрации прав на указанный подключаемый объект или земельный участок);

б) ситуационный план расположения подключаемого объекта с привязкой к территории населенного пункта или элементам территориального деления в схеме теплоснабжения;

в) топографическая карта земельного участка в масштабе 1:500 (для квартальной застройки 1:2000) с указанием всех наземных и подземных коммуникаций и сооружений (не прилагается в случае, если заявителем является физическое лицо, осуществляющее создание (реконструкцию) объекта индивидуального жилищного строительства);

г) документы, подтверждающие полномочия лица, действующего от имени заявителя (в случае если заявка подается в адрес исполнителя представителем заявителя);

д) для юридических лиц - нотариально заверенные копии учредительных документов.

Руководитель (должность) _____ Ф.И.О.

М.П. (подпись руководителя юридического лица)

или

(Фамилия Имя Отчество физического лица)

(подпись физического лица, дата)

Форма договора
о подключении объекта капитального строительства к системам теплоснабжения
АО «ДГК»
(рекомендуемая форма при непосредственном подключении)

Акционерное общество «Дальневосточная генерирующая компания» (АО «ДГК»), именуемое в дальнейшем «Исполнитель», в лице _____, действующего на основании _____, и _____, именуемое в дальнейшем «Заявитель», в лице _____, действующего на основании _____, с другой стороны, именуемые в дальнейшем совместно «Стороны», заключили настоящий Договор (далее - Договор) о нижеследующем:

1. Предмет Договора и нормативная база

1.1. Настоящий Договор заключен в соответствии с Федеральным законом от 27.07.2010 г. № 190-ФЗ «О теплоснабжении», Правилами подключения к системам теплоснабжения, утвержденными Постановлением Правительства от 16.04.2012 г. № 307 и иными действующими нормативными-правовыми актами.

1.2. Предметом Договора является выполнение Исполнителем самостоятельно или с привлечением третьих лиц действий по подготовке тепловых сетей (развитию существующих источников тепловой энергии, развитию тепловых сетей, реконструкции системы теплоснабжения и т.д.) Исполнителя (далее — «Сети») к подключению объекта капитального строительства _____, (далее — «Объект») с тепловой нагрузкой _____ Гкал/час, в точке подключения к магистральным тепловым сетям _____.

2. Обязанности и права Сторон

2.1. Исполнитель обязан:

2.1.1. Осуществить действия по подготовке (созданию, реконструкции, модернизации, развитию) тепловых сетей Исполнителя **до границы земельного участка, на котором расположен объект Заявителя (а в случае подключения многоквартирного дома - до границы с инженерно-техническими сетями дома)** к подключению Объекта и подаче тепловой энергии не позднее установленной п. 5.2 Договора даты подключения.

2.1.2. В течение 10 (десяти) рабочих дней после получения Заявки от Заявителя о необходимости проверки условий подключения осуществить проверку готовности внутридомовых сетей и оборудования Объекта к подключению и подаче тепловой энергии, опломбирование установленных приборов (узлов) учета, кранов и задвижек на их обводах, с привлечением владельца Объекта. В течение 5 рабочих дней после проведенной проверки предоставить Акт о готовности внутриплощадочных и внутридомовых сетей и оборудования подключаемого объекта к подаче тепловой энергии и теплоносителя в адрес Заявителя по форме, установленной Правилами подключения к системам теплоснабжения, утвержденными Постановлением Правительства РФ от 16.04.2012 г. № 307.

2.1.3. Осуществить подключение Объекта к Сетям в срок не позднее указанного в п. 5.2. настоящего Договора при условии готовности внутриплощадочных и внутридомовых сетей теплоснабжения Объекта и при выполнении условий подключения в части обязанностей Заявителя.

2.1.4. Принять либо отказать в принятии предложения о внесении изменений в Договор, в течение 30 (тридцати) дней с даты получения предложений заявителя, в случае внесения изменений в проектную документацию.

2.1.5. Составить и подписать со своей стороны и предоставить Заявителю для подписания акт сдачи-приемки выполненных работ по форме Приложения № 2.

2.1.6. Предоставить Заявителю счет-фактуру, выставленный в сроки и оформленный в порядке, установленном законодательством Российской Федерации.

2.2. Исполнитель имеет право:

2.2.1. Возлагать исполнение обязательств по Договору на третьих лиц без согласования с Заявителем. Исполнитель несет ответственность за действия и/или бездействия привлекаемых им третьих лиц как за свои собственные.

2.2.2. Изменить дату подключения к Сети без изменения сроков внесения платы за подключение, если Заявитель не предоставил Исполнителю в установленные Договором сроки возможность осуществить проверку готовности внутриплощадочных и внутридомовых сетей и оборудования объекта к подключению и подаче тепловой энергии и опломбирование установленных приборов (узлов) учета, кранов и задвижек на их обводах, а также в случае, если Заявитель не соблюдает установленные договором сроки внесения платы за подключение. При этом дата подключения не может быть позднее исполнения Заявителем указанных обязательств.

2.2.3. Участвовать в приемке скрытых работ по укладке сети от подключаемого объекта до точки подключения.

2.3. Заявитель обязан:

2.3.1. Произвести оплату работ Исполнителя в порядке, предусмотренном разделом 3 настоящего договора.

2.3.2. В установленный настоящим договором срок, в соответствии с условиями подключения, выполнить обязательства по подготовке тепловых сетей Заявителя для подключения Объекта.

2.3.3. Представить Исполнителю утвержденную в установленном порядке проектную документацию (1 экземпляр) в части сведений об инженерном оборудовании и о сетях инженерно-технического обеспечения, а также перечень инженерно-технических мероприятий и содержание технологических решений одновременно с уведомлением о готовности для проведения исполнителем проверки выполнения условий подключения.

2.3.4. Направить Исполнителю предложение о внесении изменений в договор о подключении в случае внесения изменений в проектную документацию на строительство (реконструкцию, модернизацию) подключаемого объекта, влекущих изменение указанной в договоре о подключении нагрузки.

2.3.5. Обеспечить доступ исполнителя для проверки выполнения условий подключения и опломбирования приборов (узлов) учета, кранов и задвижек на их обводах

2.3.6. Подать Заявку Исполнителю о необходимости проверки условий подключения, готовности внутридомовых сетей и оборудования Объекта к подключению и подаче тепловой энергии, опломбирования установленных приборов (узлов) учета, кранов и задвижек на их обводах, в течение 2-х рабочих дней с момента готовности Объекта к подключению.

2.3.7. Подписать акт сдачи-приемки выполненных работ в течение 5 (пяти) рабочих дней с момента его получения, либо предоставить мотивированный отказ в письменном виде в этот же срок.

2.4. Заявитель имеет право:

2.4.1. Получить по запросу от Исполнителя информацию, необходимую для исполнения Договора, в том числе о ходе исполнения Договора, о выполнении условий подключения Исполнителем в устной и письменной форме.

3. Размер платы за подключение «Объекта» и порядок расчетов

3.1. Размер платы за подключение определяется расчетным путем как произведение заявленной нагрузки, указанной в п. 4.1. настоящего договора и ставки платы за подключение, установленной Постановлением _____ и составляет _____, в том числе НДС (18%) _____.

3.2. Платежи за подключение Заявитель вносит на расчетный счет Исполнителя в соответствии с пунктом 29 Правил подключения к системам теплоснабжения, утвержденных постановлением Правительства Российской Федерации от 16.04.2012г. № 307, а именно:

15 % платы за подключение в размере _____, в том числе НДС (18 %) _____ вносится в течение 15 дней с даты заключения договора о подключении;

50 % платы за подключение в размере _____, в том числе НДС (18 %) _____

_____ вносится в течение 90 дней с даты заключения договора о подключении, но не позднее даты фактического подключения;

35 % платы за подключение в размере _____, в том числе НДС (18 %) _____ вносится в течение 15 дней с даты подписания Сторонами акта о подключении, фиксирующего техническую готовность к подаче тепловой энергии или теплоносителя на подключаемые объекты.

3.3. В состав платы за подключение включены следующие расходы Исполнителя:

3.3.1. подготовка Исполнителем условий подключения;

3.3.2. выполнение Исполнителем действий по подготовке (созданию, реконструкции, модернизации) Сетей от теплоисточника **до границы земельного участка (а в случае подключения многоквартирного дома - до границы с инженерно-техническими сетями дома)**, на котором расположен объект Заявителя для обеспечения подключения Объекта;

3.3.3. фактические действия по присоединению Объекта к Сетям в точке подключения.

3.4. По соглашению сторон расчеты могут быть произведены любым способом, не запрещенным действующим законодательством РФ.

3.5. Обязанность Заявителя по оплате стоимости подключения считается исполненной с момента поступления денежных средств на расчетный счет Исполнителя.

4. Существенные условия:

4.1. Размер нагрузки ресурса, потребляемого Объектом, который обязан обеспечить Исполнитель в точках подключения составляет _____ Гкал/час.

Вид нагрузки: $Q =$ _____ Гкал/час, в том числе:

$Q_0 =$ _____ Гкал/час, $Q_v =$ _____ Гкал/час, $Q_{згвс} =$ _____ Гкал/час.

4.2. Местоположение точки подключения к магистральным тепловым сетям _____.

4.3. Местоположение точки подключения, расположенных на тепловых сетях Исполнителя, а также иные параметры подключения, в том числе размер и виды тепловой нагрузки подключаемого Объекта приведены в условиях подключения № _____, являющихся неотъемлемой частью Договора (Приложение № 1).

4.4. Создаваемое Исполнителем при исполнении Договора имущество является собственностью Исполнителя. Имущество, созданное Заявителем, является его собственностью.

5. Срок действия и изменения условий Договора

5.1. Договор вступает в силу с даты его подписания Сторонами и действует три года с момента подписания его Сторонами.

5.2. Срок подключения по Договору – _____.

5.3. Срок исполнения обязательств Исполнителя по подключению продлевается в случае, если соблюдение установленных сроков становится невозможным вследствие неисполнения своих обязательств Заявителем.

5.4. По соглашению Сторон обязательства по Договору могут быть исполнены досрочно.

5.5. Все изменения в настоящий Договор, включая изменения в приложения к нему, осуществляются путем подписания Сторонами дополнительных соглашений, являющихся неотъемлемой частью настоящего договора и обязательными к исполнению.

5.6. Изменения настоящего Договора, оформленные дополнительными соглашениями, могут относиться к составу работ, объему и характеру отдельных видов работ, а также иным положениям и условиям выполнения настоящего Договора.

5.7. Требование одной из Сторон о внесении изменений в настоящий Договор может быть заявлено в суд только после получения письменного отказа другой Стороны на предложение изменить настоящий Договор, либо неполучения ответа в срок, указанный в предложении, или в пятнадцатидневный срок после получения предложения, если такой срок не указан в предложении.

При изменении настоящего Договора в судебном порядке, обязательства считаются измененными с момента вступления в законную силу решения суда об изменении настоящего Договора, либо с даты указанной в решении суда.

5.8. Договор прекращает действие досрочно по одному из следующих оснований:

5.8.1. По соглашению Сторон.

Соглашение о расторжении настоящего договора совершается путем составления единого письменного документа, подписанного обеими Сторонами. Соглашение заключается в 2-х экземплярах, по одному для каждой Стороны.

Обязательства считаются прекращенными с момента заключения соглашения Сторон о расторжении настоящего Договора, если иное не предусмотрено в самом соглашении.

5.8.2. По решению суда.

Договор может быть расторгнут по решению суда на основании требования одной из Сторон о расторжении настоящего Договора при существенном нарушении его условий другой Стороной. Требование может быть заявлено в суд только после получения письменного отказа другой Стороной на предложение расторгнуть Договор, либо неполучения ответа в срок, указанный в предложении, или в пятнадцатидневный срок после получения предложения, если такой срок не указан в предложении.

При расторжении Договора в судебном порядке обязательства считаются прекращенными с момента вступления в законную силу решения суда о расторжении Договора.

5.9. Если в период действия настоящего Договора выявится нецелесообразность его дальнейшей реализации, Стороны обязаны известить друг друга о приостановлении действия настоящего Договора и в пятнадцатидневный срок, после извещения, рассмотреть вопрос об изменении условий продолжения работ или о прекращении договорных отношений и порядке проведения расчетов за выполненные работы.

5.10. В случае расторжения Договора по инициативе Заявителя, в том числе по п. 5.9. настоящего договора, Заявитель возмещает Исполнителю фактически понесенные расходы, связанные с исполнением Договора.

6. Ответственность сторон и форс-мажор

6.1. Стороны несут ответственность за неисполнение или ненадлежащее исполнение обязательств по настоящему Договору в случаях и порядке, определенных гражданским законодательством РФ.

6.2. Стороны освобождаются от всех или части взятых на себя обязательств в случае возникновения непредвиденных и независящих от их воли обстоятельств (форс-мажорные обстоятельства).

6.3 Сторона, ссылающаяся на форс-мажорные обстоятельства, обязана незамедлительно информировать другую Сторону о наступлении таких обстоятельств в письменной форме.

В этом случае по требованию любой из Сторон может быть создана комиссия для определения возможности (способа) дальнейшего выполнения настоящего Договора.

Надлежащим подтверждением наличия форс-мажорных обстоятельств будут служить решения (заявления) компетентных государственных органов или сообщения в официальных средствах массовой информации.

6.4. Все споры и разногласия, возникающие между Сторонами в связи с исполнением, заключением и расторжением настоящего Договора, рассматриваются путем переговоров, переписки, а в случае неурегулирования спора подлежат разрешению в Арбитражном суде _____ края (области).

6.5. Уплата штрафов и неустоек, а также возмещение убытков не освобождает Стороны от исполнения обязательств или устранения нарушений.

7. Прочие условия

7.1. В случае если в процессе строительства (реконструкции) подключаемого объекта превышен срок действия условий подключения, указанный срок продлевается по согласованию с исполнителем на основании письменного обращения Заявителя. Согласование отступления от условий подключения, а также продление срока действия условий подключения осуществляется исполнителем в течение 15 дней с даты получения обращения Заявителя путем внесения изменений в договор о подключении.

7.2. Осуществление подключения завершается составлением и подписанием обеими сторонами акта о подключении объекта к системе теплоснабжения по форме, установленной Правилами подключения к системам теплоснабжения, утвержденными Постановлением Правительства РФ от 16.04.2012 г. № 307.

7.3. Обо всех изменениях в платежных и почтовых реквизитах Стороны обязаны извещать друг друга в течение 3 (трех) рабочих дней.

Действия, совершенные по старым адресам и счетам до получения уведомлений об их изменении, направленных в срок заинтересованной Стороной, засчитываются в исполнение обязательств.

8. Заключительные положения

8.1. Настоящий Договор является публичным, составлен на русском языке в простой форме в 2-х подлинных экземплярах, имеющих одинаковую юридическую силу, по одному для каждой из Сторон.

9. Приложения к Договору

Приложение № 1 – Условия подключения.

Приложение № 2 – Форма акта сдачи-приемки выполненных работ.

10. Юридические адреса и банковские реквизиты сторон

Исполнитель

Заявитель

11. Подписи сторон

Форма договора
о подключении объекта капитального строительства к системам теплоснабжения
АО «ДГК»
(рекомендуемая форма при опосредованном подключении)

Акционерное общество «Дальневосточная генерирующая компания» (АО «ДГК»), именуемое в дальнейшем «Исполнитель», в лице _____, действующего на основании _____, с одной стороны, и _____, именуемое в дальнейшем «Заявитель», в лице _____, действующего на основании _____, с другой стороны, именуемые в дальнейшем совместно «Стороны», заключили настоящий Договор (далее – Договор) о нижеследующем:

1. Предмет Договора и нормативная база

1.1. Настоящий Договор заключен в соответствии с Федеральным законом от 27.07.2010 г. № 190-ФЗ «О теплоснабжении», Правилами подключения к системам теплоснабжения, утвержденными Постановлением Правительства от 16.04.2012 г. № 307 и иными действующими нормативными-правовыми актами.

1.2. Предметом Договора является выполнение Исполнителем самостоятельно или с привлечением третьих лиц действий по подготовке тепловых сетей (развитию существующих источников тепловой энергии, развитию тепловых сетей, реконструкции системы теплоснабжения и т.д.) Исполнителя (далее — «Сети») к подключению объекта капитального строительства _____, (далее — «Объект») с тепловой нагрузкой _____ Гкал/час, в точке подключения к магистральным тепловым сетям _____.

Владельцем Объекта является _____.

Подключение Объекта к тепловым сетям АО «ДГК» осуществляется опосредованно через внутриквартальные сети _____.

2. Обязанности и права Сторон

2.1. Исполнитель обязан:

2.1.1. Осуществить действия по подготовке (созданию, реконструкции, модернизации, развитию) тепловых сетей Исполнителя от теплоисточника до точки подключения, расположенной на тепловых сетях Исполнителя, к подключению Объекта и подаче тепловой энергии не позднее установленной п. 5.2 Договора даты подключения.

2.1.2. В течение 10 (десяти) рабочих дней после получения Заявки от Заявителя о необходимости проверки условий подключения осуществить проверку готовности внутридомовых сетей и оборудования Объекта к подключению и подаче тепловой энергии, опломбирование установленных приборов (узлов) учета, кранов и задвижек на их обводах, с привлечением владельца Объекта. В течение 5 рабочих дней после проведенной проверки предоставить Акт о готовности внутриплощадочных и внутридомовых сетей и оборудования подключаемого объекта к подаче тепловой энергии и теплоносителя в адрес Заявителя по форме, установленной Правилами подключения к системам теплоснабжения, утвержденными Постановлением Правительства РФ от 16.04.2012 г. № 307.

2.1.3. Осуществить подключение Объекта к Сетям в срок не позднее указанного в п. 5.2. настоящего Договора при условии готовности внутриплощадочных и внутридомовых сетей теплоснабжения Объекта и при выполнении условий подключения в части обязанностей Заявителя.

2.1.4. Принять либо отказать в принятии предложения о внесении изменений в Договор, в течение 30 (тридцати) дней с даты получения предложений заявителя, в случае внесения изменений в проектную документацию.

2.1.5. Составить и подписать со своей стороны и предоставить Заявителю для подписания акт сдачи-приемки выполненных работ по форме Приложения № 2.

2.1.6. Предоставить Заявителю счет-фактуру, выставленный в сроки и оформленный в порядке, установленном законодательством Российской Федерации.

2.2. Исполнитель имеет право:

2.2.1. Привлекать к исполнению обязательств по Договору третьих лиц без согласования с Заявителем. Исполнитель несет ответственность за действия и/или бездействия привлекаемых им третьих лиц как за свои собственные.

2.2.2. Изменить дату подключения к Сети без изменения сроков внесения платы за подключение, если Заявитель не предоставил Исполнителю в установленные Договором сроки возможность осуществить проверку готовности внутриплощадочных и внутридомовых сетей и оборудования объекта к подключению и подаче тепловой энергии и опломбирование установленных приборов (узлов) учета, кранов и задвижек на их обводах, а также в случае, если Заявитель не соблюдает установленные договором сроки внесения платы за подключение. При этом дата подключения не может быть позднее исполнения Заявителем указанных обязательств.

2.3. Заявитель обязан:

2.3.1. Произвести оплату работ Исполнителя в порядке, предусмотренном разделом 3 настоящего договора.

2.3.2. В установленный настоящим договором срок, в соответствии с условиями подключения, выполнить обязательства по подготовке тепловых сетей Заявителя для подключения Объекта.

2.3.3. Уведомить Исполнителя, в случае внесения изменений в проектную документацию по строительству (реконструкции, модернизации) подключаемого Объекта, влекущих изменения указанной в Договоре нагрузки, и направить свои предложения об изменении условий Договора.

2.3.4. Подать Заявку Исполнителю о необходимости проверки условий подключения, готовности внутридомовых сетей и оборудования Объекта к подключению и подаче тепловой энергии, опломбирования установленных приборов (узлов) учета, кранов и задвижек на их обводах, в течение 2-х рабочих дней после получения уведомления о готовности Объекта к подключению от владельца Объекта.

2.3.5. После заключения договора о подключении между Заявителем и владельцем Объекта, в течение 2-х (двух) рабочих дней предоставить Исполнителю информацию о дате заключения указанного договора.

2.3.6. С момента поступления денежных средств на счет Заявителя в соответствии с п. 3.3. в течение 2-х рабочих дней предоставить Исполнителю копию платежного поручения подтверждающего поступление денежных средств от владельца Объекта.

2.3.7. Подписать акт сдачи-приемки выполненных работ в течение 5 (пяти) рабочих дней с момента его получения, либо предоставить мотивированный отказ в письменном виде в этот же срок.

2.4. Заявитель имеет право:

2.4.1. Получить по запросу от Исполнителя информацию, необходимую для исполнения Договора, в том числе о ходе исполнения Договора, о выполнении условий подключения Исполнителем в устной и письменной форме.

3. Размер платы за подключение «Объекта» и порядок расчетов

3.1. Размер платы за подключение определяется расчетным путем как произведение заявленной нагрузки, указанной в п. 4.1. настоящего договора и ставки платы за подключение, установленной Постановлением _____ и составляет _____, в том числе НДС (18%) _____.

3.2. Сумма, указанная в пункте 3.1. Договора, перечисляется Заявителем на расчетный счет Исполнителя в течение 2-х рабочих дней с момента поступления денежных средств от владельца Объекта на расчетный счет Заявителя. Порядок оплаты владельцем Объекта Заявителю суммы указанной в пункте 3.1 настоящего договора регулируется п. 3.3 данного Договора.

3.3. Платежи за подключение владелец Объекта вносит на расчетный счет Заявителя в соответствии с пунктом 29 Правил подключения к системам теплоснабжения, утвержденных постановлением Правительства Российской Федерации от 16.04.2012г. № 307, а именно:

15 % платы за подключение в размере _____, в том числе НДС (18 %)

_____ вносится в течение 15 дней с даты заключения договора о подключении между Заявителем и владельцем Объекта;

50 % платы за подключение в размере _____, в том числе НДС (18 %)

_____ вносится в течение 90 дней с даты заключения договора о подключении между Заявителем и владельцем Объекта, но не позднее даты фактического подключения;

35 % платы за подключение в размере _____, в том числе НДС (18 %)

_____ вносится в течение 15 дней с даты подписания Сторонами акта о подключении, фиксирующего техническую готовность к подаче тепловой энергии или теплоносителя на подключаемые объекты.

3.4. В состав платы за подключение включены следующие расходы Исполнителя:

3.4.1. подготовка Исполнителем условий подключения;

3.4.2. выполнение Исполнителем действий по подготовке (созданию, реконструкции, модернизации) Сетей от теплоисточника до точки подключения на тепловых сетях Исполнителя для обеспечения подключения Объекта;

3.4.3. фактические действия по подключению Объекта к Сетям в точке подключения.

3.5. По соглашению сторон расчеты могут быть произведены любым способом, не запрещенным действующим законодательством РФ.

3.6. Обязанность Заявителя по оплате стоимости подключения считается исполненной с момента поступления денежных средств на расчетный счет Исполнителя.

3.7. Исполнитель осуществляет мероприятия по подготовке тепловых сетей к подключению нагрузки Заявителя от теплоисточника до точки подключения, указанной в пункте 4.2. Договора.

4. Существенные условия:

4.1. Размер нагрузки ресурса, потребляемого Объектом, который обязан обеспечить Исполнитель в точке подключения составляет _____ Гкал/час.

Вид нагрузки: $Q =$ _____ Гкал/час, в том числе:

$Q_0 =$ _____ Гкал/час, $Q_v =$ _____ Гкал/час, $Q_{згвс} =$ _____ Гкал/час.

4.2. Местоположение точки подключения к магистральным тепловым сетям _____.

4.3. Местоположение точки подключения, расположенной на тепловых сетях Исполнителя, а также иные параметры подключения, в том числе размер и виды тепловой нагрузки подключаемого Объекта приведены в условиях подключения № _____, являющихся неотъемлемой частью Договора (Приложение № 1).

4.4. Создаваемое Исполнителем при исполнении Договора имущество является собственностью Исполнителя. Имущество, созданное Заявителем, является его собственностью.

5. Срок действия и изменения условий Договора

5.1. Договор вступает в силу с даты его подписания Сторонами и действует три года с момента подписания его Сторонами.

5.2. Срок подключения по Договору – _____.

5.3. Срок исполнения обязательств Исполнителя по подключению продлевается в случае, если соблюдение установленных сроков становится невозможным вследствие неисполнения своих обязательств Заявителем.

5.4. Срок подключения по договору увеличивается пропорционально сроку нарушения внесения Заявителем платы за подключение в соответствии с п.3.2. Договора без заключения дополнительного соглашения.

5.5. По соглашению Сторон обязательства по Договору могут быть исполнены досрочно.

5.6. Все изменения в настоящий Договор, включая изменения в приложения к нему, осуществляются путем подписания Сторонами дополнительных соглашений, являющихся неотъемлемой частью настоящего договора и обязательными к исполнению.

5.7. Изменения настоящего Договора, оформленные дополнительными соглашениями, могут относиться к составу работ, объему и характеру отдельных видов работ, а также иным

положениям и условиям выполнения настоящего Договора.

5.8. Требование одной из Сторон о внесении изменений в настоящий Договор может быть заявлено в суд только после получения письменного отказа другой Стороны на предложение изменить настоящий Договор, либо неполучения ответа в срок, указанный в предложении, или в пятнадцатидневный срок после получения предложения, если такой срок не указан в предложении.

При изменении настоящего Договора в судебном порядке, обязательства считаются измененными с момента вступления в законную силу решения суда об изменении настоящего Договора, либо с даты указанной в решении суда.

5.9. Договор прекращает действие досрочно по одному из следующих оснований:

5.9.1. По соглашению Сторон.

Соглашение о расторжении настоящего договора совершается путем составления единого письменного документа, подписанного обеими Сторонами. Соглашение заключается в 2-х экземплярах, по одному для каждой Стороны.

Обязательства считаются прекращенными с момента заключения соглашения Сторон о расторжении настоящего Договора, если иное не предусмотрено в самом соглашении.

5.9.2. По решению суда.

Договор может быть расторгнут по решению суда на основании требования одной из Сторон о расторжении настоящего Договора при существенном нарушении его условий другой Стороной. Требование может быть заявлено в суд только после получения письменного отказа другой Стороной на предложение расторгнуть Договор, либо неполучения ответа в срок, указанный в предложении, или в пятнадцатидневный срок после получения предложения, если такой срок не указан в предложении.

При расторжении Договора в судебном порядке обязательства считаются прекращенными с момента вступления в законную силу решения суда о расторжении Договора.

5.10. Если в период действия настоящего Договора выявится нецелесообразность его дальнейшей реализации, Стороны обязаны известить друг друга о приостановлении действия настоящего Договора и в пятнадцатидневный срок, после извещения, рассмотреть вопрос об изменении условий продолжения работ или о прекращении договорных отношений и порядке проведения расчетов за выполненные работы.

5.11. В случае расторжения Договора по инициативе Заявителя, в том числе по п. 5.10. настоящего договора, Заявитель возмещает Исполнителю фактически понесенные расходы, связанные с исполнением Договора.

6. Ответственность сторон и форс-мажор

6.1. Стороны несут ответственность за неисполнение или ненадлежащее исполнение обязательств по настоящему Договору в случаях и порядке, определенных гражданским законодательством РФ.

6.2. Стороны освобождаются от всех или части взятых на себя обязательств в случае возникновения непредвиденных и независящих от их воли обстоятельств (форс-мажорные обстоятельства).

6.3 Сторона, ссылающаяся на форс-мажорные обстоятельства, обязана незамедлительно информировать другую Сторону о наступлении таких обстоятельств в письменной форме.

В этом случае по требованию любой из Сторон может быть создана комиссия для определения возможности (способа) дальнейшего выполнения настоящего Договора.

Надлежащим подтверждением наличия форс-мажорных обстоятельств будут служить решения (заявления) компетентных государственных органов или сообщения в официальных средствах массовой информации.

6.4. Все споры и разногласия, возникающие между Сторонами в связи с исполнением, заключением и расторжением настоящего Договора, рассматриваются путем переговоров, переписки, а в случае неурегулирования спора подлежат разрешению в Арбитражном суде _____ края(области).

6.5. Уплата штрафов и неустоек, а также возмещение убытков не освобождает Стороны от исполнения обязательств или устранения нарушений.

7. Прочие условия

7.1. В случае если в процессе строительства (реконструкции) подключаемого объекта превышен срок действия условий подключения, указанный срок продлевается по согласованию с исполнителем на основании письменного обращения Заявителя. Согласование отступления от условий подключения, а также продление срока действия условий подключения осуществляется исполнителем в течение 15 дней с даты получения обращения Заявителя путем внесения изменений в договор о подключении.

7.2. Осуществление подключения завершается составлением и подписанием обеими сторонами акта о подключении объекта к системе теплоснабжения по форме, установленной Правилами подключения к системам теплоснабжения, утвержденными Постановлением Правительства РФ от 16.04.2012 г. № 307.

7.3. Обо всех изменениях в платежных и почтовых реквизитах Стороны обязаны извещать друг друга в течение 3 (трех) рабочих дней.

Действия, совершенные по старым адресам и счетам до получения уведомлений об их изменении, направленных в срок заинтересованной Стороной, засчитываются в исполнение обязательств.

8. Заключительные положения

8.1. Настоящий Договор является публичным, составлен на русском языке в простой форме в 2-х подлинных экземплярах, имеющих одинаковую юридическую силу, по одному для каждой из Сторон.

9. Приложения к Договору

Приложение № 1 – Условия подключения.

Приложение № 2 – Форма акта сдачи-приемки выполненных работ.

10. Юридические адреса и банковские реквизиты сторон

Исполнитель

Заявитель

11. Подписи сторон

Форма А К Т а
о готовности внутриплощадочных и внутридомовых сетей
и оборудования подключаемого объекта к подаче тепловой
энергии и теплоносителя

(наименование организации)

именуемое в дальнейшем исполнителем, в лице _____

(наименование должности, ф.и.о. лица – представителя организации)

действующего на основании _____

(устава, доверенности, иных документов)

с одной стороны, и _____

(полное наименование заявителя – юридического лица;
ф.и.о. заявителя – физического лица)

именуемое в дальнейшем заявителем, в лице _____

(ф.и.о. лица – представителя заявителя)

действующего на основании _____

(устава, доверенности, иных документов)

с другой стороны, именуемые в дальнейшем сторонами, составили
настоящий
акт о нижеследующем:

1. Подключаемый объект

(указывается адрес)

2. В соответствии с заключенным сторонами договором о подключении
№ _____ от «___» _____ 20__ г. к системе теплоснабжения заявителем
осуществлены следующие мероприятия по подготовке объекта к подключению
к системе теплоснабжения:

Работы выполнены по проекту № _____, разработанному и
утвержденному _____.

3. Характеристика внутриплощадочных сетей:

Теплоноситель _____

_____;

диаметр труб: подающей _____ мм, обратной
_____ мм;

тип канала _____;

материалы и толщина изоляции труб: подающей _____,
обратной _____

протяженность трассы _____ м, в том числе подземной _____

теплопровод выполнен со следующими отступлениями от рабочих чертежей: _____

класс энергетической эффективности подключаемого объекта _____ ;

наличие резервных источников тепловой энергии _____ ;

наличие диспетчерской связи с теплоснабжающей организацией _____

4. Характеристика оборудования теплового пункта и систем теплопотребления:

вид присоединения системы подключения:

а) элеватор № _____, диаметр _____ ;

б) подогреватель отопления № _____, количество секций _____ ;

длина секций _____, назначение _____ ;

тип (марка) _____ ;

в) диаметр напорного патрубка _____ ,

мощность электродвигателя _____, частота вращения _____ ;

г) дроссельные (ограничительные) диафрагмы: диаметр _____ ,

место установки _____ .

Тип отопительной системы _____ ;

количество стояков _____ ;

тип и поверхность нагрева отопительных приборов _____

схема включения системы горячего водоснабжения _____

схема включения подогревателя горячего водоснабжения _____

количество секций I ступени: штук _____, длина _____ ;

количество секций II ступени: штук _____, длина _____;

количество калориферов: _____ штук, поверхность нагрева (общая) _____.

5. Контрольно-измерительные приборы и автоматика

№ №	Наименование и тип средства измерений	Заводской номер	Место установки	Пределы измерений, min/max	Показания прибора на день приёмки	Дата	
						поверки	очередной поверки
1	2	3	4	5	6	7	8
1							
2							
...							

Место установки пломб

№№	Место пломбирования	Дата	Пломбу поставил
1			
2			
...			

Приборы и оборудование узла учета соответствуют (проект № ____ от «__» _____ г.) действующим Правилам № 1034, нормам и техническим условиям.

6. Проектные данные присоединяемых установок

Номер здания	Кубатура здания, куб. м	Расчетные тепловые нагрузки, Гкал/час				
		отопление	вентиляция	горячее водоснабжение	технологические нужды	всего

7. Наличие документации

8. Прочие сведения _____.

9. Настоящий акт составлен в 2 экземплярах (по одному экземпляру для каждой из сторон), имеющих одинаковую юридическую силу.

Подписи

Исполнитель

Заявитель

Дата подписания «__» _____ 20__ г.

Ф о р м а А К Т а
о подключении объекта к системе теплоснабжения

(наименование организации)

именуемое в дальнейшем исполнителем, в лице _____

(наименование должности, ф.и.о. лица – представителя организации)

действующего на основании _____

(устава, доверенности, иных документов)

с одной стороны, и _____

(полное наименование заявителя – юридического лица; ф.и.о. заявителя – физического лица)

именуемое в дальнейшем заявителем, в лице _____

(ф.и.о. лица – представителя заявителя)

действующего на основании _____

(устава, доверенности, иных документов)

с другой стороны, именуемые в дальнейшем сторонами, составили настоящий акт о нижеследующем:

1. Исполнитель выполнил мероприятия по подключению, предусмотренные договором о подключении объекта к системе теплоснабжения от «___» _____ 20__ г. № _____ (далее – договор), в полном объеме.

2. Заявитель выполнил мероприятия, предусмотренные договором и условиями подключения № _____.

3. Заявителем получен акт о готовности внутриплощадочных и внутридомовых сетей и оборудования подключаемого объекта к подаче тепловой энергии и теплоносителя.

4. Существующая тепловая нагрузка объекта подключения в точках (точке) подключения (за исключением нового подключения) составляет _____ Гкал/час.

5. Подключенная максимальная тепловая нагрузка объекта в точках (точке) составляет _____ Гкал/час.

6. Географическое местонахождение и обозначение точки подключения объекта на технологической схеме тепловых сетей _____

7. Узел учета тепловой энергии и теплоносителей допущен к эксплуатации по следующим результатам проверки узла учета:

(дата, время, местонахождение узла учета)

(ф.и.о., должности и контактные данные лиц, принимавших участие в проверке узла учета)

(результаты проверки узла учета)

(показания приборов учета на момент завершения процедуры допуска узла учета к эксплуатации, места на узле учета, в которых установлены контрольные пломбы)

8. Границей раздела балансовой принадлежности тепловых сетей (теплопотребляющих установок и источников тепловой энергии) является

(адрес, наименование объекта и оборудования, по которым определяется граница балансовой принадлежности тепловых сетей)

Схема границы балансовой принадлежности тепловых сетей



Прочие сведения по установлению границ раздела балансовой принадлежности тепловых сетей

9. Границей раздела эксплуатационной ответственности сторон является

(адрес, наименование объекта и оборудования, по которым определяется граница эксплуатационной ответственности сторон)

Схема границ эксплуатационной ответственности сторон



Прочие сведения по установлению границ раздела эксплуатационной ответственности сторон

10. Замечания к выполнению работ по подключению на момент подписания настоящего акта у сторон отсутствуют.

11. Прочие сведения

12. Настоящий акт составлен в 2 экземплярах (по одному экземпляру для каждой из сторон), имеющих одинаковую юридическую силу.

Подписи

Исполнитель

Заявитель

Форма акта сдачи-приемки выполненных работ

к договору о подключении № _____ от _____ г.

« » _____ 20 г.

Наименование мероприятий:

Выполнение мероприятий по _____

(указать мероприятие, например, подготовка магистральных тепловых сетей, развитие существующих источников тепловой энергии и т.д.) для подключения объекта капитального строительства Заявителя.

Мы, нижеподписавшиеся, представитель «Исполнителя» в лице _____, с одной стороны, и представитель «Заявителя» в лице _____, с другой стороны, составили настоящий акт по договору № _____ от _____ г. о том, что «Исполнитель» выполнил работы _____ (указать мероприятие, например, подготовка магистральных тепловых сетей, развитие существующих источников тепловой энергии и т.д.) для подключения объекта капитального строительства Заявителя: «_____». Мероприятия выполнены «Исполнителем» в полном объеме и удовлетворяют требованиям установленных правил.

Сумма оплаты в соответствии с разделом 3 договора № _____ от _____ г. составляет _____ рублей __ копеек, в том числе НДС _____ рублей __ копеек.

Исполнитель

Заявитель